

Ай Ти Ви Групп

# ACFA Intellect

Руководство по настройке и работе с модулем интеграции контроллера

## «NCG-9»

Версия 1.1

Москва 2014

## Содержание

<b>СОДЕРЖАНИЕ .....</b>	<b>2</b>
<b>1 СПИСОК ИСПОЛЬЗУЕМЫХ ТЕРМИНОВ .....</b>	<b>3</b>
<b>2 ВВЕДЕНИЕ .....</b>	<b>4</b>
2.1 Назначение документа .....	4
2.2 Общие сведения о модуле интеграции контроллера «NCG-9» .....	4
<b>3 НАСТРОЙКА МОДУЛЯ ИНТЕГРАЦИИ КОНТРОЛЛЕРА «NCG-9» .....</b>	<b>5</b>
3.1 Порядок настройки модуля интеграции контроллера «NCG-9».....	5
3.2 Настройка подключения контроллера NCG-9.....	5
3.3 Синхронизация времени ПК ACFA Intellect и контроллера NCG-9 .....	6
3.4 Настройка входов NCG-9 .....	7
3.5 Настройка разделов NCG-9 .....	9
3.6 Настройка реле NCG-9 .....	10
<b>4 РАБОТА С МОДУЛЕМ ИНТЕГРАЦИИ КОНТРОЛЛЕРА «NCG-9» .....</b>	<b>11</b>
4.1 Управление контроллером NCG-9 .....	11
4.2 Управление реле NCG-9 .....	12

## 1 Список используемых терминов

Сервер *Интеллект* – компьютер с установленной конфигурацией **Сервер** программного комплекса *Интеллект*.

Контроллер – электронное устройство, предназначенное для контроля и управления входами/выходами персонала в области с ограниченным доступом, для чтения и декодирования кода карт доступа, автоматической идентификации и регистрации в СКУД.

## 2 Введение

### 2.1 Назначение документа

Документ *Руководство по настройке и работе с модулем интеграции контроллера «NCG-9»* является справочно-информационным пособием и предназначен для специалистов по настройке и операторов модуля *Контроллер NCG-9*. Данный контроллер работает в составе подсистемы охранно-пожарной сигнализации, реализованной на базе программного комплекса *ACFA Intellect*.

В данном Руководстве представлены следующие материалы:

1. общие сведения о модуле Контроллер NCG-9;
2. настройка модуля Контроллер NCG-9;
3. работа с модулем Контроллер NCG-9.

### 2.2 Общие сведения о модуле интеграции контроллера «NCG-9»

Модуль интеграции *Контроллер NCG-9* является компонентом *СКУД*, реализованной на базе ПК *ACFA Intellect*, и предназначен для обработки информации, поступающей от контроллера NCG-9 (производитель ANDY);

*Примечание. Подробные сведения о контроллере NCG-9 приведены в руководстве по эксплуатации данного устройства.*

Контроллер *NCG-9* предназначен для получения выходных сигналов текущего состояния системы безопасности и передачи их в центр мониторинга в режиме реального времени по локальной или глобальной сети.

Перед настройкой модуля интеграции *Контроллер NCG-9* необходимо установить контроллер *NCG-9 LAN* на охраняемый объект (см. справочную документацию по контроллеру NCG-9) и подключить их к Серверу *Интеллект*.

### 3 Настройка модуля интеграции контроллера «NCG-9»

#### 3.1 Порядок настройки модуля интеграции контроллера «NCG-9»

Настройка модуля интеграции *Контроллер NCG-9* производится в следующей последовательности:

1. Настроить подключение контроллера *NCG-9*;
2. Синхронизировать время ПК *ACFA Intellect* и контроллера *NCG-9*;
3. Настроить входы *NCG-9*;
4. Настроить разделы *NCG-9*;
5. Настроить реле *NCG-9*.

#### 3.2 Настройка подключения контроллера NCG-9

Настройка подключения контроллера *NCG* производится на панели настройки объекта **Контроллер NCG-9**. Данный объект создается на базе объекта **Компьютер** на вкладке **Оборудование** диалогового окна **Настройка системы** (Рис. 3.2—1).

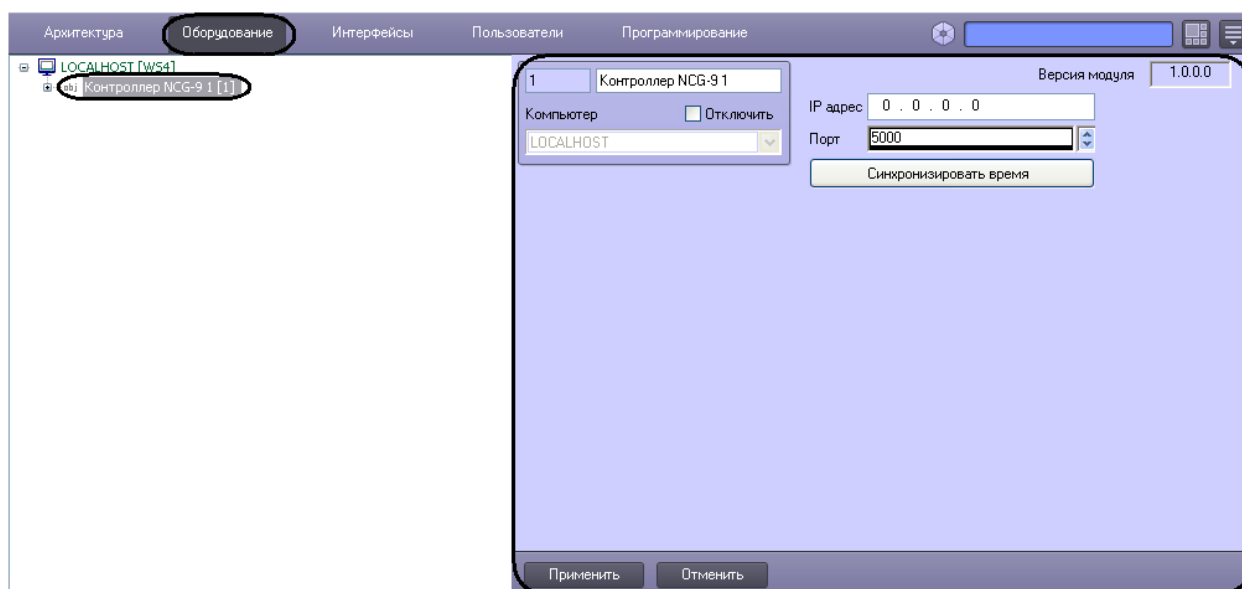


Рис. 3.2—1 Объект «Контроллер NCG-9»

Настройка подключения контроллера *NCG-9* производится следующим образом:

1. Перейти на панель настроек объекта **Контроллер NCG-9** (Рис. 3.2—2).

Рис. 3.2—2 Панель настроек объекта Контроллер NCG-9

Примечание. В поле **Версия модуля** отображается версия модуля интеграции контроллера NCG-9 (Рис. 3.2—2, 3).

2. В поле **IP адрес** ввести IP-адрес контроллера NCG-9 (Рис. 3.2—2, 1).
3. В поле **Порт** указать с помощью кнопок вверх-вниз номер порта, к которому подключен контроллер (Рис. 3.2—2, 2).
4. Нажать кнопку **Применить** для сохранения введенных данных (Рис. 3.2—2, 5).

Настройка подключения контроллера NCG-9 завершена.

### 3.3 Синхронизация времени ПК ACFA Intellect и контроллера NCG-9

Для синхронизации времени ПК ACFA Intellect и контроллера NCG-9 необходимо выполнить следующие действия:

1. Перейти на панель настроек объекта **Контроллер NCG-9** (Рис. 3.3—1).

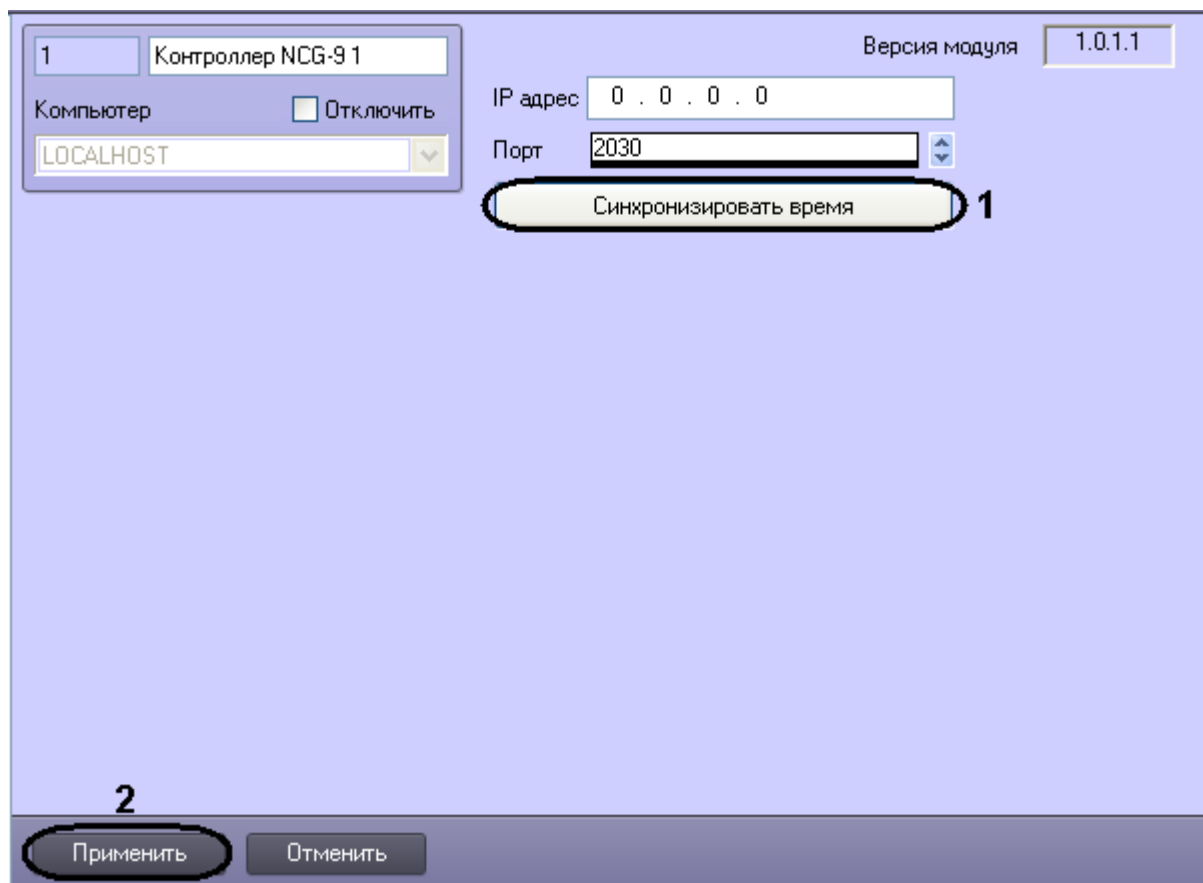


Рис. 3.3—1 Синхронизация времени ПК ACFA Intellect и контроллера NCG-9

2. Для синхронизации времени ПК ACFA Intellect и контроллера NCG-9 нажать кнопку **Синхронизировать время** (Рис. 3.3—1, 1).
3. Нажать кнопку **Применить** (Рис. 3.3—1, 2).

Синхронизация времени ПК ACFA Intellect и контроллера NCG-9 завершена.

### 3.4 Настройка входов NCG-9

Настройка входов NCG-9 производится на панели настройки объекта **Вход NCG-9**. Данный объект регистрируется на базе объекта **Контроллер NCG-9** на вкладке **Оборудование** диалогового окна **Настройка системы** (Рис. 3.4—1).

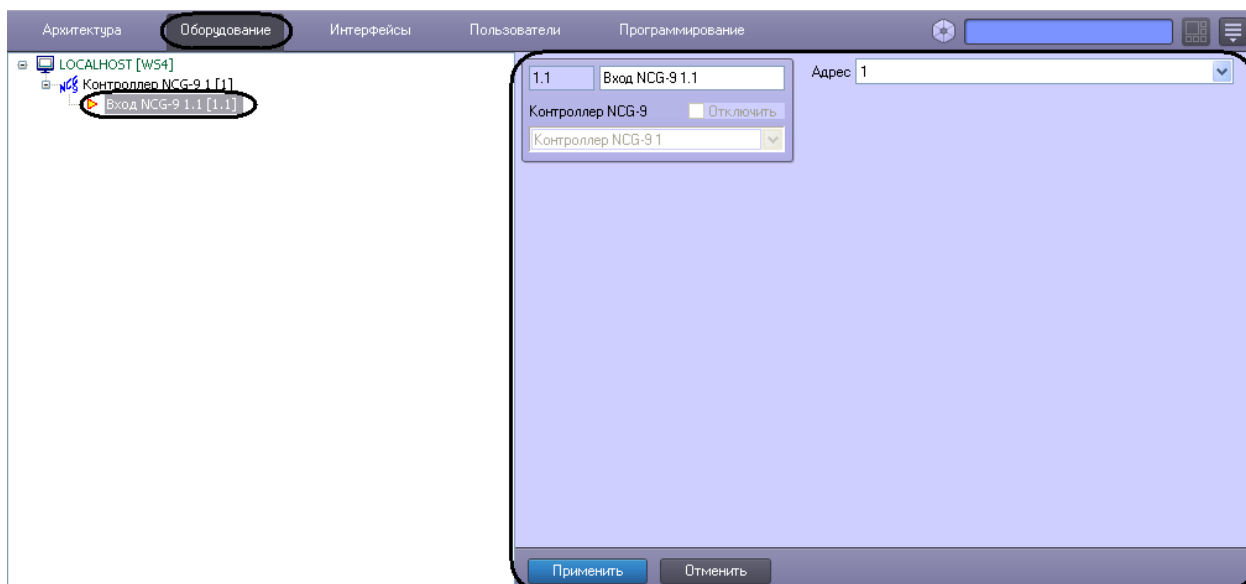


Рис. 3.4—1 Объект Вход NCG-9

Настройка входов NCG-9 производится следующим образом:

1. Перейти на панель настроек объекта **Вход NCG-9** (Рис. 3.4—2).

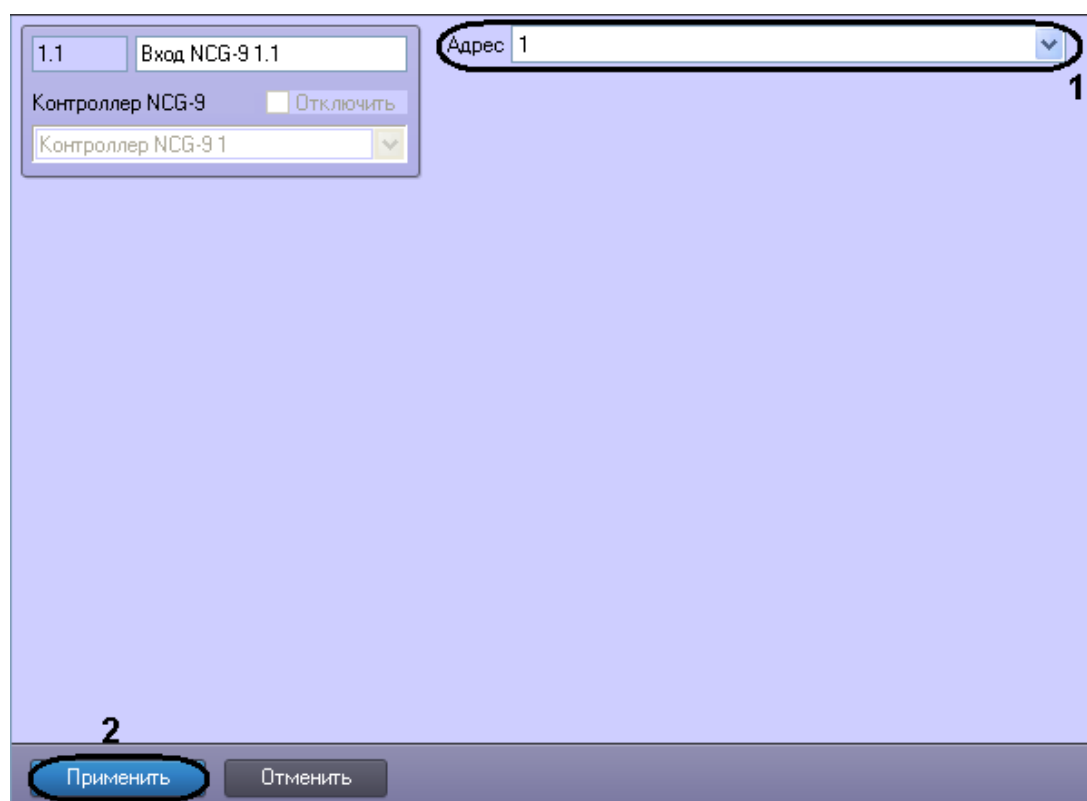


Рис. 3.4—2 Панель настроек объекта Вход NCG-9

2. Из раскрывающегося списка **Адрес** выбрать номер соответствующего входа (Рис. 3.4—2, 1).
3. Нажать кнопку **Применить** для сохранения произведенных настроек (Рис. 3.4—2, 2).

Настройка входов NCG-9 завершена.



### 3.5 Настройка разделов NCG-9

Настройка разделов *NCG-9* производится на панели настройки объекта **Раздел NCG-9**. Данный объект регистрируется на базе объекта **Контроллер NCG-9** на вкладке **Оборудование** диалогового окна **Настройка системы** (Рис. 3.5—1).

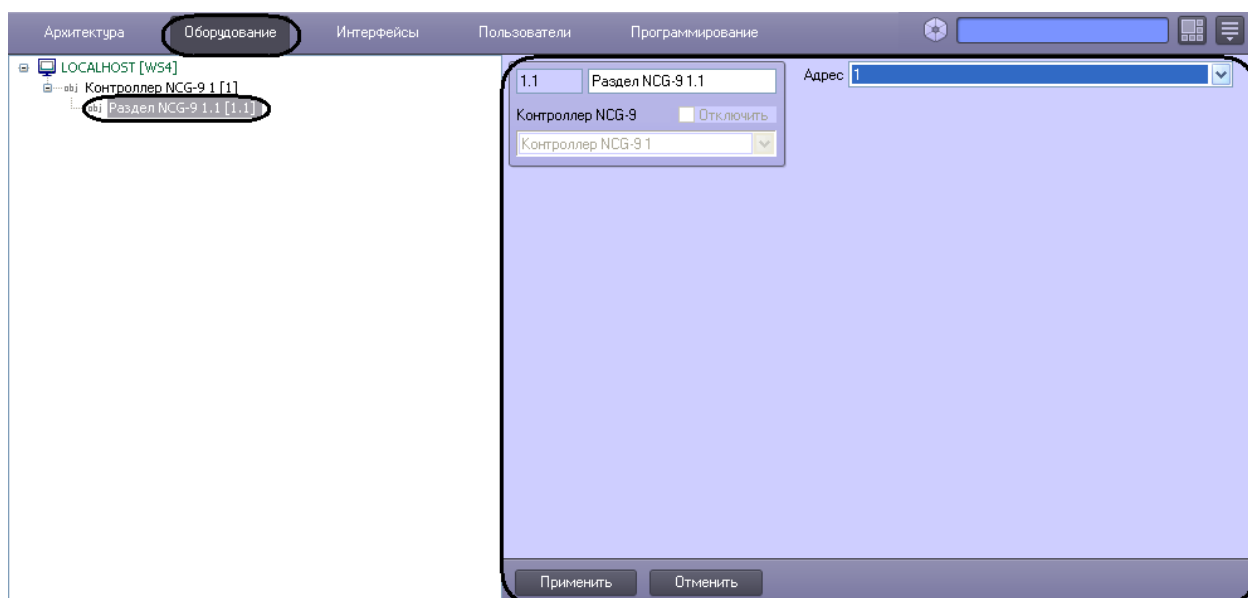


Рис. 3.5—1 Объект Раздел NCG-9

Настройка разделов *NCG-9* производится следующим образом:

1. Перейти на панель настроек объекта **Раздел NCG-9** (Рис. 3.5—2).

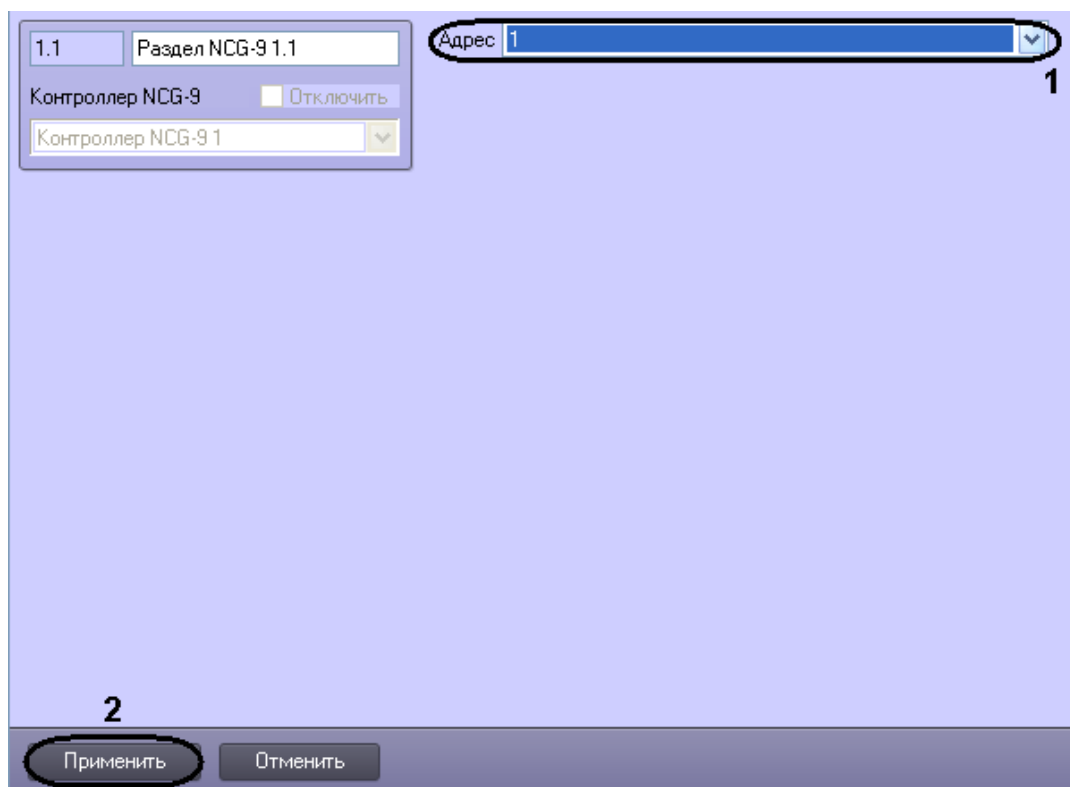


Рис. 3.5—2 Панель настроек объекта Раздел NCG-9

2. Из раскрывающегося списка **Адрес** выбрать номер раздела, от которого необходимо получать события (Рис. 3.5—2, **1**).
3. Нажать кнопку **Применить** для сохранения произведенных настроек (Рис. 3.5—2, **2**).

Настройка разделов *NCG-9* завершена.

### 3.6 Настройка реле *NCG-9*

Настройка реле *NCG-9* производится на панели настройки объекта **Реле NCG-9**. Данный объект регистрируется на базе объекта **Контроллер NCG-9** на вкладке **Оборудование** диалогового окна **Настройка системы** (Рис. 3.6—1).

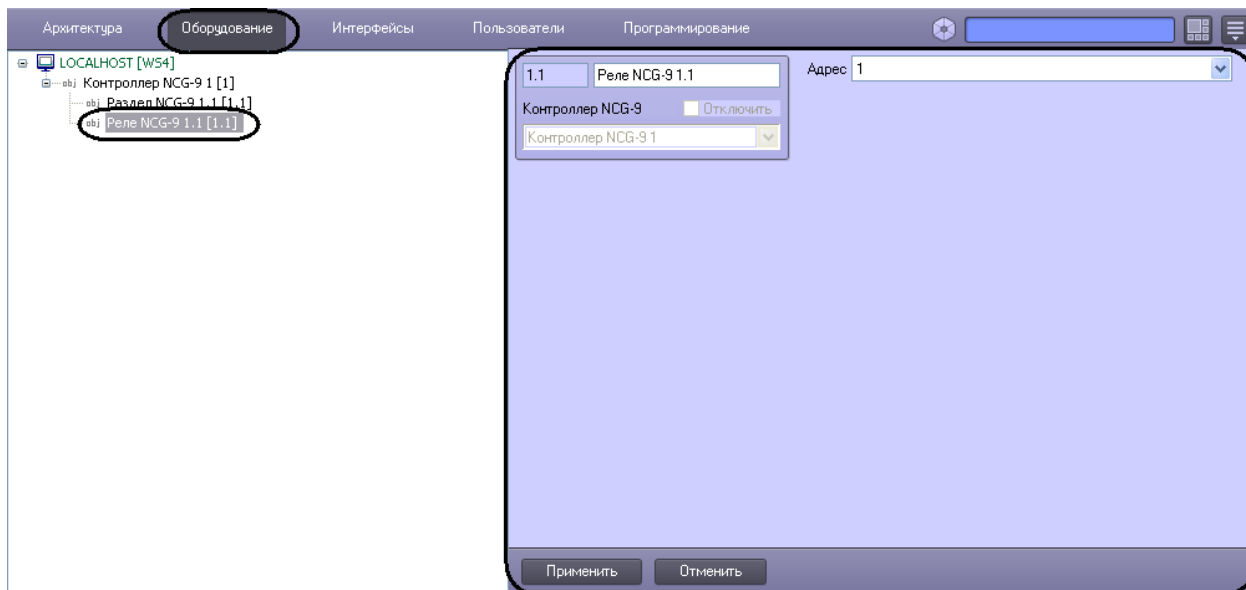


Рис. 3.6—1 Объект Реле *NCG-9*

Настройка реле *NCG-9* производится следующим образом:

1. Перейти на панель настроек объекта **Реле NCG-9** (Рис. 3.6—2).

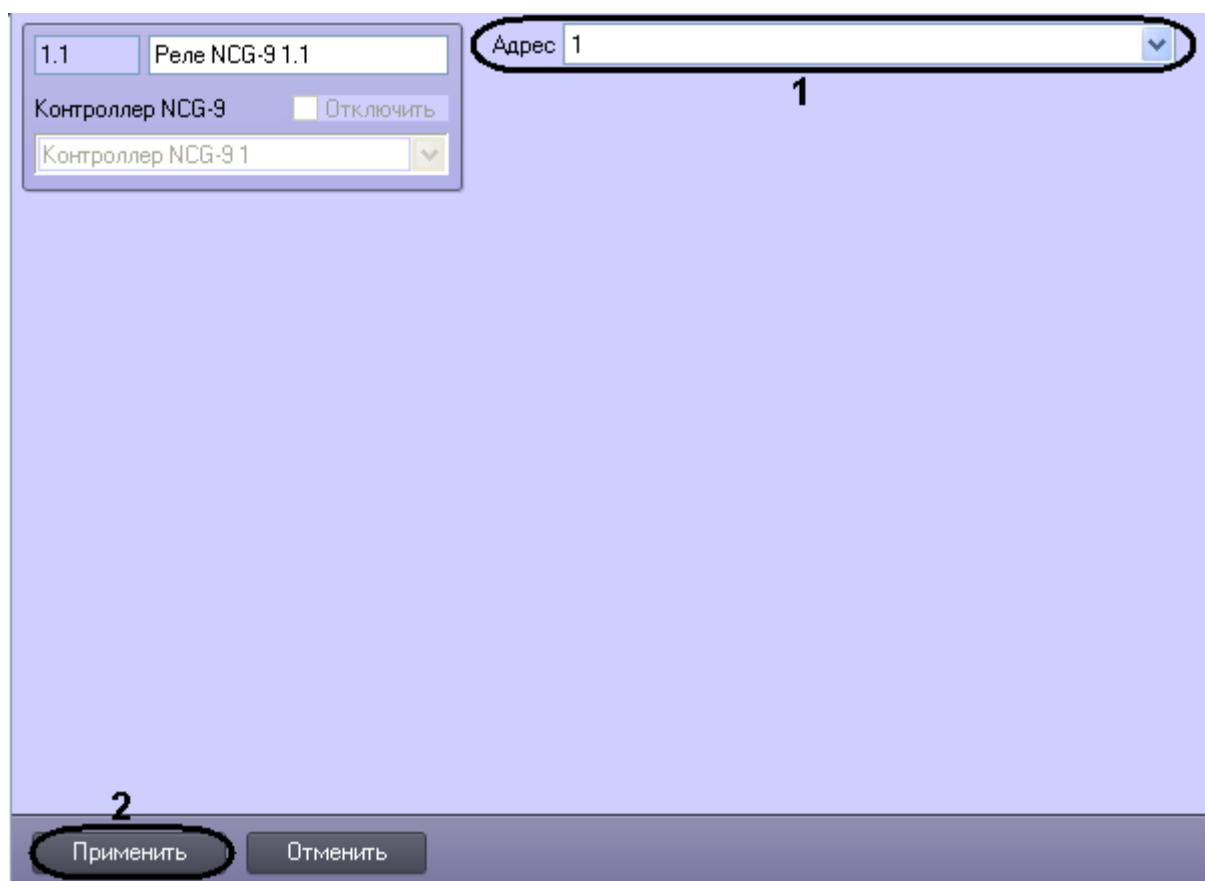


Рис. 3.6—2 Панель настроек объекта Реле NCG-9

2. Из раскрывающегося списка **Адрес** выбрать адрес соответствующего реле (Рис. 3.6—2, 1).
3. Нажать кнопку **Применить** для сохранения произведенных настроек (Рис. 3.6—2, 2).

Настройка реле *NCG-9* завершена.

## 4 Работа с модулем интеграции контроллера «NCG-9»

Для работы с модулем интеграции контроллера *NCG-9* в ПК *ACFA Intellect* используются следующие интерфейсные объекты:

1. **Карта;**
2. **Протокол событий.**

Сведения по настройке интерфейсных объектов **Протокол Событий** и **Карта** приведены в документе *ПК Интеллект. Руководство Администратора*.

Работа с интерфейсными объектами **Протокол Событий** и **Карта** подробно описана в документе *ПК Интеллект. Руководство Оператора*.

### 4.1 Управление контроллером NCG-9

Управление контроллером *NCG-9* осуществляется в интерактивном окне **Карта** с использованием функционального меню объекта **Контроллер NCG-9** (Рис. 4.2—1, Табл. 4.2—1).

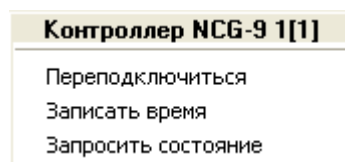


Рис. 4.1—1 Функциональное меню объекта Контроллер NCG-9

Примечание. Для вызова функционального меню объекта необходимо щелкнуть по значку объекта правой кнопкой мыши.

Табл. 4.1—1 Описание функционального меню объекта Контроллер NCG-9

Команда функционального меню	Выполняемая функция
Переподключиться	Разрывает связь с контроллером и устанавливает её заново
Записать время	Синхронизирует время между ПК ACFA Intellect и контроллером
Запросить состояние	Запрашивает состояние контроллера

## 4.2 Управление реле NCG-9

Управление реле NCG-9 осуществляется в интерактивном окне **Карта** с использованием функционального меню объекта **Реле NCG-9** (Рис. 4.2—1, Табл. 4.2—1).

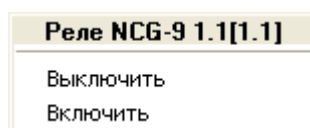


Рис. 4.2—1 Функциональное меню объекта Реле NCG-9

Примечание. Для вызова функционального меню объекта необходимо щелкнуть по значку объекта правой кнопкой мыши.

Табл. 4.2—1 Описание функционального меню объекта Реле NCG-9

Команда функционального меню	Выполняемая функция
Выключить	Отключает реле NCG-9
Включить	Включает реле NCG-9