

Ай Ти Ви групп

Руководство по настройке и работе с модулем интеграции

«Hunter Pro»

Версия 1.1

Москва 2013



Содержание

| | |
|--|-----------|
| СОДЕРЖАНИЕ | 2 |
| 1 СПИСОК ИСПОЛЬЗУЕМЫХ ТЕРМИНОВ | 3 |
| 2 ВВЕДЕНИЕ | 4 |
| 2.1 Назначение документа | 4 |
| 2.2 Назначение подсистемы охранно-пожарной сигнализации программного комплекса «Интеллект» | 4 |
| 2.3 Общие сведения о модуле интеграции ОПС «Hunter Pro» | 4 |
| 3 НАСТРОЙКА МОДУЛЯ ИНТЕГРАЦИИ ОПС «HUNTER PRO» | 6 |
| 3.1 Порядок настройки модуля интеграции ОПС «Hunter Pro» | 6 |
| 3.2 Активация модуля интеграции ОПС «Hunter Pro» | 6 |
| 3.3 Настройка подключения ОПС «Hunter Pro» | 6 |
| 3.4 Настройка расширителей «Hunter Pro» | 8 |
| 3.5 Настройка шлейфов «Hunter Pro» | 9 |
| 4 РАБОТА С МОДУЛЕМ ИНТЕГРАЦИИ ОПС «HUNTER PRO» | 11 |

1 Список используемых терминов

Сервер – компьютер с установленной конфигурацией **Сервер** программного комплекса *Интеллект*.

Охранно-пожарная сигнализация (ОПС) – Программно-аппаратный комплекс, предназначенный для своевременного обнаружения возгорания и несанкционированного проникновения на охраняемый объект.

Прибор приемно-контрольный охранно-пожарный (ППКОП) Hunter Pro – устройство, предназначенное для построения шлейфов сигнализации с охранно-пожарными извещателями (датчиками) и передачи тревожных и информационных извещений о состояниях шлейфов на центральную станцию мониторинга по четырем каналам связи. Помимо работы с центральной станцией мониторинга, объектовый прибор может локально, на объекте, оповещать о произошедших событиях.

2 Введение

2.1 Назначение документа

Документ *Руководство по настройке и работе с модулем интеграции ОПС Hunter Pro* является справочно-информационным пособием и предназначен для операторов модуля *ОПС Hunter Pro*. Данный модуль работает в составе подсистемы охранно-пожарной сигнализации, реализованной на базе программного комплекса *Интеллект*.

В данном Руководстве представлены следующие материалы:

1. общие сведения о модуле интеграции *ОПС Hunter Pro*;
2. настройка модуля интеграции *ОПС Hunter Pro*;
3. работа с модулем интеграции *ОПС Hunter Pro*.

2.2 Назначение подсистемы охранно–пожарной сигнализации программного комплекса «Интеллект»

Подсистема охранно-пожарной сигнализации (*ОПС*) программного комплекса *Интеллект* выполняет следующие функции:

1. обработка информации, поступающей от охранных панелей, тревожных датчиков, сенсоров и прочих средств извещения;
2. управление исполнительными устройствами – средствами звукового и светового оповещения, блокировки и отпираания ворот и пр.

Примечание. На момент написания документации модуль интеграции ОПС Hunter Pro реализует только функции мониторинга и не позволяет управлять исполнительными устройствами.

Подсистема *ОПС* состоит из программной и аппаратной частей. Роль ее аппаратной части играет подсистема *ОПС* другого производителя, интегрированная в программном комплексе *Интеллект*. Программная часть подсистемы *ОПС* состоит из модулей интеграции, которые обеспечивают настройку взаимодействия программного комплекса *Интеллект* и аппаратной части.

2.3 Общие сведения о модуле интеграции ОПС «Hunter Pro»

Модуль интеграции *ОПС Hunter Pro* работает в составе подсистемы *ОПС*, реализованной на базе программного комплекса *Интеллект*, и предназначен для управления системой *ОПС Hunter Pro*.

Примечание. Подробные сведения о системе ОПС Hunter Pro приведены в официальной справочной документации (производитель PIMA Electronic Systems LTD).

Перед настройкой модуля интеграции *ОПС Hunter Pro* необходимо выполнить следующие действия:

1. Установить необходимое оборудование на охраняемый объект (см. официальную документацию производителя).
2. Сконфигурировать оборудование *ОПС Hunter Pro* для работы (см. официальную документацию производителя).

3. Подключить оборудование *ОПС Hunter Pro* к Серверу (см. официальную документацию производителя).

3 Настройка модуля интеграции ОПС «Hunter Pro»

3.1 Порядок настройки модуля интеграции ОПС «Hunter Pro»

Настройка модуля интеграции *ОПС Hunter Pro* в программном комплексе *Интеллект* производится в следующей последовательности:

1. Активация модуля интеграции *ОПС Hunter Pro*.
2. Настройка подключения *ОПС Hunter Pro*.
3. Создание и настройка объектов, соответствующих подключенному оборудованию *ОПС Hunter Pro*.

3.2 Активация модуля интеграции ОПС «Hunter Pro»

Для активации модуля интеграции *ОПС Hunter Pro* в ПК *Интеллект* необходимо создать объект **ОПС “HUNTER PRO”**. Данный объект создается на базе объекта **Компьютер** на вкладке **Оборудование** диалогового окна **Настройка системы** (Рис. 3.2—1, 1).

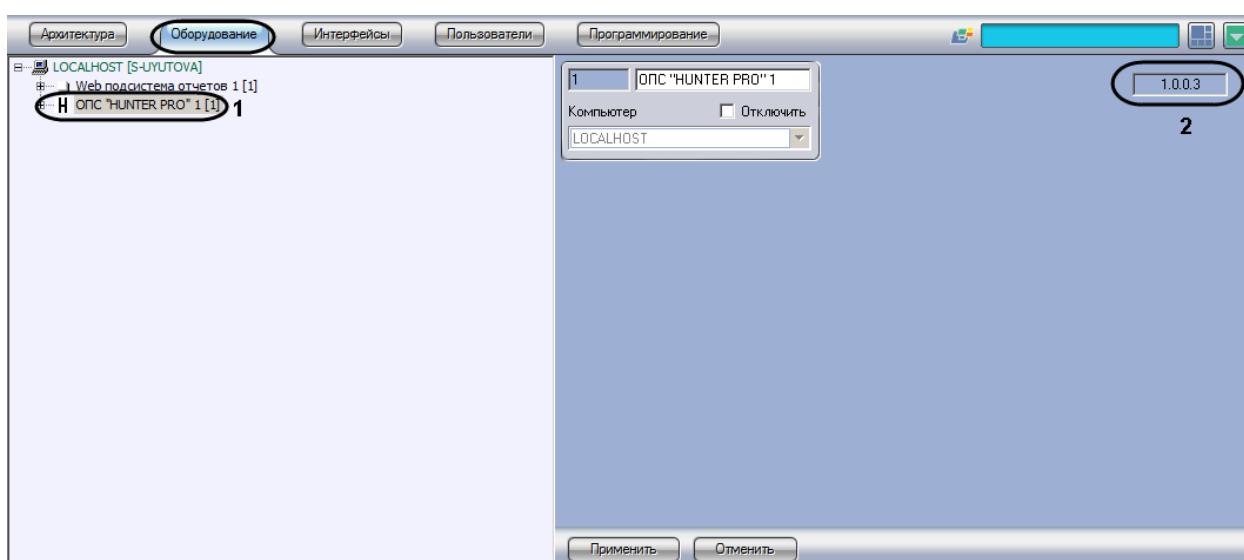


Рис. 3.2—1 Объект ОПС “HUNTER PRO”

В правой части окна **Настройка системы** отобразится панель настройки созданного объекта. В текстовом поле на панели настройки указана версия модуля интеграции *ОПС Hunter Pro* (см. Рис. 3.2—1, 2).

3.3 Настройка подключения ОПС «Hunter Pro»

В программном комплексе *Интеллект* настройка подключения устройств *ОПС Hunter Pro* осуществляется на панели настройки объекта **Контроллер “Hunter Pro”**. Данный объект создается на базе объекта **ОПС “HUNTER PRO”** на вкладке **Оборудование** диалогового окна **Настройка системы** (Рис. 3.3—1).

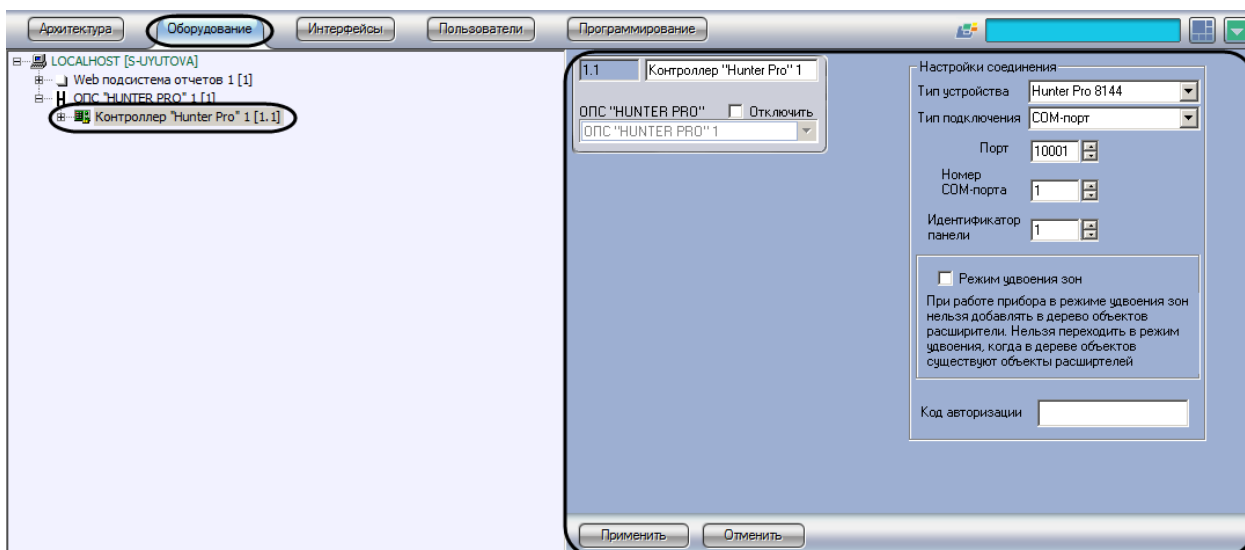


Рис. 3.3—1 Объект Контроллер “Hunter Pro”

Настройка подключения *ОПС Hunter Pro* осуществляется следующим образом:

1. Перейти на панель настройки объекта **Контроллер “Hunter Pro”** (Рис. 3.3—2).

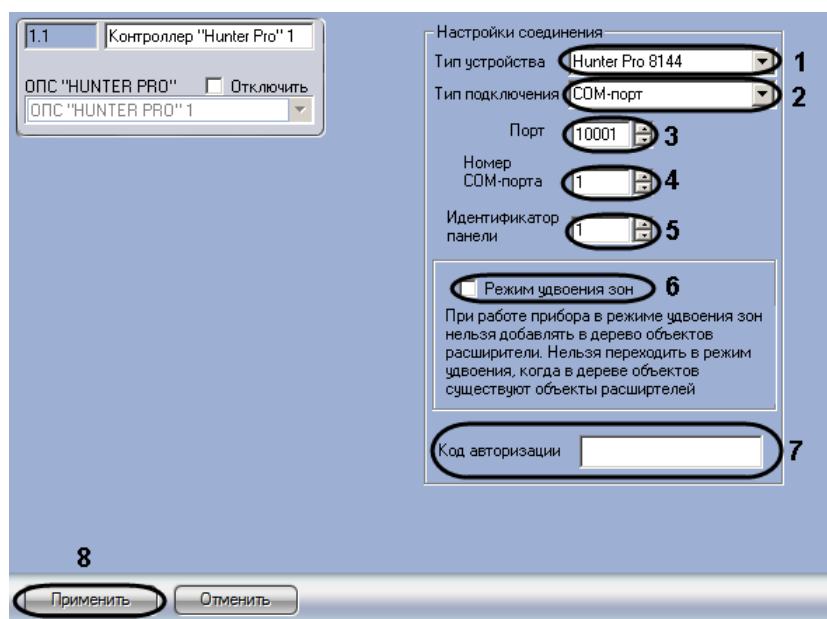


Рис. 3.3—2 Настройка подключения ОПС “Hunter Pro”

2. Из раскрывающегося списка **Тип устройства** выбрать модель подключенного *ППКОП Hunter Pro* (см. Рис. 3.3—2, 1).
3. Из раскрывающегося списка **Тип подключения** выбрать способ подключения аппаратных средств *ОПС Hunter Pro* к Серверу (см. Рис. 3.3—2, 2).
4. В случае, если выбран способ подключения **NET**, в поле **Порт** ввести с помощью кнопок **вверх-вниз** номер порта для приема сообщений от *ОПС Hunter Pro* по протоколу TCP/IP (см. Рис. 3.3—2, 3).

5. В случае, если выбран способ подключения **COM-порт**, в поле **Номер COM-порта** ввести с помощью кнопок **вверх-вниз** номер COM-порта подключения ППКОП *Hunter Pro* (см. Рис. 3.3—2, 4).
6. В поле **Идентификатор панели** ввести с помощью кнопок **вверх-вниз** аппаратный адрес ППКОП *Hunter Pro* (см. Рис. 3.3—2, 5).
7. В случае, если подключаемый прибор работает в режиме удвоения зон, установить флажок **Режим удвоения зон** (см. Рис. 3.3—2, 6). При работе прибора в режиме удвоения зон нельзя добавлять в дерево оборудования объекты **Расширитель**. Нельзя переходить в режим удвоения, когда в дереве оборудования создан хотя бы один объект **Расширитель**.
8. В поле **Код авторизации** ввести код мастера для доступа к ППКОП *Hunter Pro* (см. Рис. 3.3—2, 7).
9. Для сохранения настроек в ПК *Интеллект* нажать на кнопку **Применить** (см. Рис. 3.3—2, 8).

В случае, если все параметры введены верно, через 15 секунд после нажатия кнопки **Применить** в *Протокол событий* поступит событие **Контроллер подключен** от объекта **Контроллер "Hunter Pro"**.

Настройка подключения *ОПС Hunter Pro* завершена.

3.4 Настройка расширителей «Hunter Pro»

В программном комплексе *Интеллект* настройка внешних расширителей *IO16* и *IO8N* осуществляется идентично. Настройка локального расширителя *Exp Pro* не требуется.

Настройка расширителей *IO16* и *IO8N* осуществляется на панели настройки соответствующих объектов, которые создаются на базе объекта **Контроллер "Hunter Pro"** на вкладке **Оборудование** диалогового окна **Настройка системы** (Рис. 3.4—1).

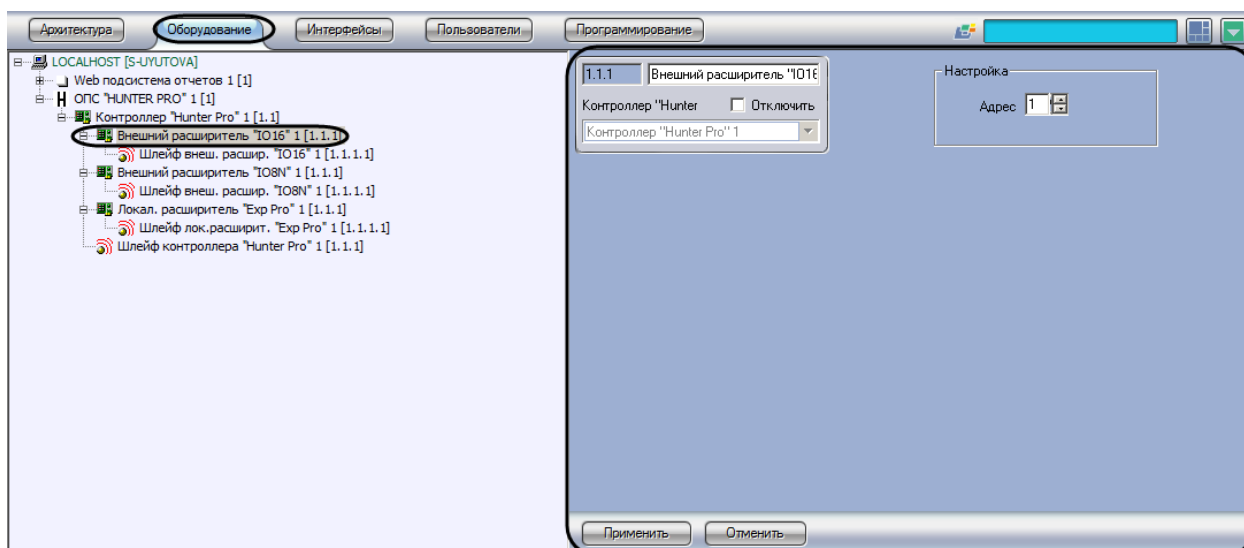


Рис. 3.4—1 Объект Внешний расширитель "IO16"

Настройка внешнего расширителя осуществляется следующим образом:

1. Перейти на панель настройки объекта, соответствующего внешнему расширителю (Рис. 3.4—2).

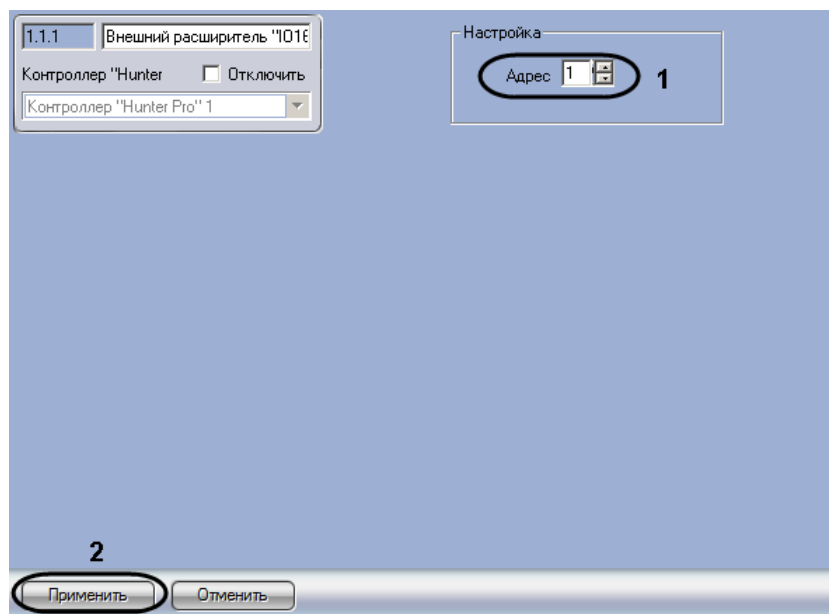


Рис. 3.4—2 Настройка внешнего расширителя

2. В поле **Адрес** ввести с помощью кнопок **вверх-вниз** аппаратный адрес подключенного расширителя (см. Рис. 3.4—2, **1**).
3. Для сохранения настроек в ПК *Интеллект* нажать на кнопку **Применить** (см. Рис. 3.4—2, **2**).

Настройка внешнего расширителя завершена.

3.5 Настройка шлейфов «Hunter Pro»

Настройка шлейфа в ПК *Интеллект* осуществляется на панели настройки объекта **Шлейф** (Рис. 3.5—1). Данный объект может быть создан на базе следующих объектов, в зависимости от способа подключения:

1. **Внешний расширитель "IO16"**.
2. **Внешний расширитель "IO8N"**.
3. **Локал. расширитель "Exp Pro"**.
4. **Контроллер "Hunter Pro"**.

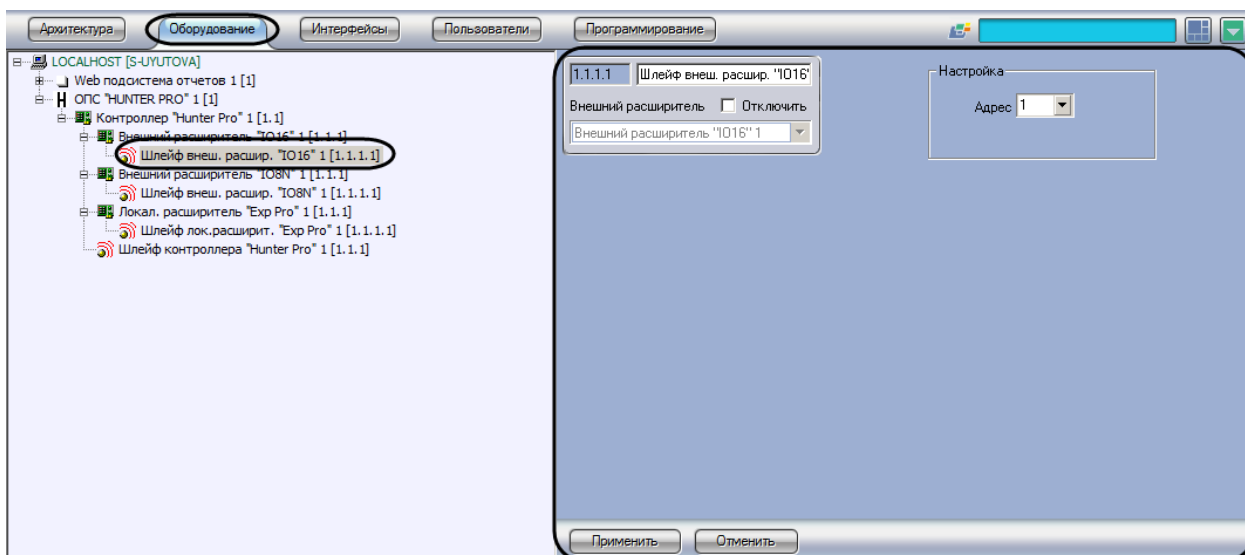


Рис. 3.5—1 Объект Шлейф внеш. расшир. "IO16"

Настройка шлейфа производится следующим образом:

1. Перейти на панель настройки объекта **Шлейф** (Рис. 3.5—2).

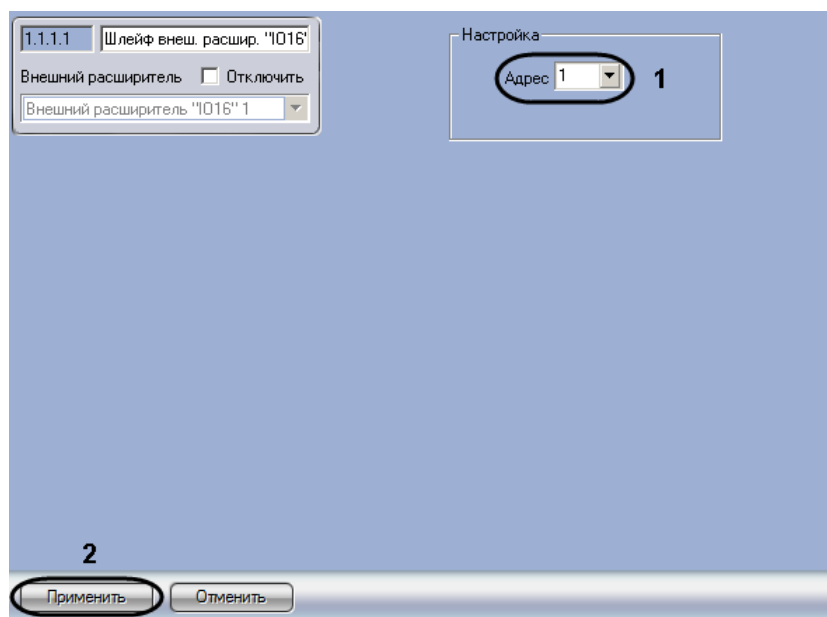


Рис. 3.5—2 Настройка шлейфа

2. Из раскрывающегося списка **Адрес** выбрать аппаратный адрес подключенного шлейфа (см. Рис. 3.5—2, 1).
3. Для сохранения настроек в ПК *Интеллект* нажать на кнопку **Применить** (см. Рис. 3.5—2, 2).

Настройка шлейфа завершена.

4 Работа с модулем интеграции ОПС «Hunter Pro»

Для работы с модулем интеграции *ОПС Hunter Pro* используются следующие интерфейсные объекты:

1. **Карта;**
2. **Протокол событий.**

Сведения по настройке интерфейсных объектов **Карта** и **Протокол событий** приведены в документе *ПК Интеллект. Руководство Администратора*.

Работа с данными интерфейсными объектами подробно описана в документе *ПК Интеллект. Руководство Оператора*.

Примечание. Интерактивная карта позволяет осуществлять мониторинг состояний оборудования ОПС Hunter Pro, управление оборудованием ОПС Hunter Pro с интерактивной карты не производится.