

Ай Ти Ви Групп

Руководство по настройке и работе с модулем интеграции

«HoneyWell (WIN-PAK CS)»

Версия 1.2

Москва 2012



Содержание

СОДЕРЖАНИЕ	2
1 СПИСОК ИСПОЛЬЗУЕМЫХ ТЕРМИНОВ	3
2 ВВЕДЕНИЕ	4
2.1 Назначение документа	4
2.2 Назначение системы охранно-пожарной сигнализации ПК «Интеллект»	4
2.3 Назначение системы контроля и управления доступом ПК «Интеллект»	4
2.4 Назначение модулей интеграции оборудования ОПС и СКУД ПК «Интеллект»	4
2.5 Общие сведения о модуле интеграции «HoneyWell (WIN-PAK CS)»	5
3 НАСТРОЙКА МОДУЛЯ ИНТЕГРАЦИИ «HONEYWELL (WIN-PAK CS)»	6
3.1 Порядок настройки модуля интеграции «HoneyWell (WIN-PAK CS)»	6
3.2 Настройка подключения СКУД/ОПС «HoneyWell (WIN-PAK CS)»	6
3.3 Автоматическое построение дерева объектов	7
3.4 Синхронизация оборудования СКУД/ОПС «HoneyWell (WIN-PAK CS)»	8
3.5 Настройка подключенных устройств СКУД/ОПС «HoneyWell (WIN-PAK CS)»	8
4 РАБОТА С МОДУЛЕМ ИНТЕГРАЦИИ «HONEYWELL (WIN-PAK CS)»	10
4.1 Общие сведения о работе с модулем «HoneyWell (WIN-PAK CS)»	10
4.2 Управление точкой прохода «HoneyWell»	10

1 Список используемых терминов

Сервер – компьютер с установленной конфигурацией **Сервер** программного комплекса *Интеллект*.

Система контроля и управления доступом (СКУД) – программно-аппаратный комплекс, предназначенный для осуществления функций контроля и управления доступом.

Охранно-пожарная сигнализация (ОПС) – программно-аппаратный комплекс, предназначенный для своевременного обнаружения возгорания и несанкционированного проникновения на охраняемый объект.

Контроллер – электронное устройство, предназначенное для контроля и управления точками доступа.

Точка прохода – место, где осуществляется контроль доступа.

Карта доступа – физический идентификатор доступа, регистрируемый считывателем.

2 Введение

2.1 Назначение документа

Документ *Руководство по настройке и работе с модулем интеграции HoneyWell (WIN-PAK CS)* является справочно-информационным пособием и предназначен для специалистов по настройке и операторов модуля *HoneyWell (WIN-PAK CS)*. Данный модуль работает в составе систем охранно-пожарной сигнализации, а также контроля и управления доступом, реализованных на базе программного комплекса *Интеллект*.

В данном Руководстве представлены следующие материалы:

1. общие сведения о модуле интеграции *HoneyWell (WIN-PAK CS)*;
2. настройка модуля интеграции *HoneyWell (WIN-PAK CS)*;
3. работа с модулем интеграции *HoneyWell (WIN-PAK CS)*.

2.2 Назначение системы охранно-пожарной сигнализации ПК «Интеллект»

Подсистема охранно-пожарной сигнализации (ОПС) ПК *Интеллект* выполняет следующие функции:

1. обработка информации, поступающей от охранных панелей, тревожных датчиков, сенсоров и прочих средств извещения;
2. управление исполнительными устройствами – средствами звукового и светового оповещения и пр.

Подсистема ОПС состоит из программной и аппаратной частей. В случае построения крупной подсистемы ОПС роль ее аппаратной части играет система ОПС стороннего производителя, интегрированная в ПК *Интеллект*. Программная часть подсистемы ОПС состоит из модулей интеграции, которые обеспечивают настройку взаимодействия ПК *Интеллект* и аппаратной части.

2.3 Назначение системы контроля и управления доступом ПК «Интеллект»

При использовании СКУД ПК *Интеллект* доступны следующие функциональные возможности (в зависимости от установленных функциональных модулей):

1. возможность совмещения контроля доступа с другими подсистемами безопасности в одних и тех же центрах управления распределенной системы;
2. возможность запрограммировать реакции СКУД на события, в том числе происходящие в других подсистемах безопасности;
3. высокий уровень автоматизации механизма управления правами доступа;
4. возможность объединять пользователей в группы;
5. контроль состояния системы и ее работоспособности.

2.4 Назначение модулей интеграции оборудования ОПС и СКУД ПК «Интеллект»

Модули интеграции оборудования ОПС и СКУД выполняют следующие функции:

1. настройка взаимодействия ПК *Интеллект* и оборудования *ОПС/СКУД*;

Примечание. Роль оборудования играет ОПС/СКУД стороннего производителя.

2. обработка информации, поступающей от охранных панелей, тревожных датчиков, сенсоров и прочих средств извещения (если интегрированы функции *ОПС*);
3. обработка информации, поступающей от считывателей, электромеханических замков, и прочих средств контроля доступа (если интегрированы функции *СКУД*);
4. управление исполнительными устройствами сигнализации и пожаротушения (если интегрированы функции *ОПС*);
5. управление исполнительными устройствами доступа – средствами блокировки и отпирания ворот (если интегрированы функции *СКУД*).

2.5 Общие сведения о модуле интеграции «HoneyWell (WIN-PAK CS)»

Модуль интеграции *HoneyWell (WIN-PAK CS)* работает в составе систем *ОПС/СКУД*, реализованных на базе ПК *Интеллект*, и предназначен для конфигурирования и управления оборудованием системы *HoneyWell (WIN-PAK CS)*.

Примечание. Подробные сведения о системе HoneyWell (WIN-PAK CS) приведены в официальной справочной документации (производитель Honeywell Security).

Внимание! Для работы модуля интеграции HoneyWell (WIN-PAK CS) необходимо программное обеспечение системы HoneyWell (WIN-PAK CS).

Перед настройкой модуля интеграции *HoneyWell (WIN-PAK CS)* необходимо выполнить следующие действия:

1. Установить необходимое оборудование на охраняемый объект.
2. Установить на компьютер, к которому подключены аппаратные средства системы *HoneyWell (WIN-PAK CS)* и который может получить доступ к Серверу по сети, программное обеспечение производителя системы *HoneyWell (WIN-PAK CS)*.

Примечание. Настоятельно не рекомендуется устанавливать программное обеспечение производителя системы HoneyWell (WIN-PAK CS) и Сервер на одном компьютере.

3. Сконфигурировать систему *HoneyWell (WIN-PAK CS)* в программном обеспечении производителя.

3 Настройка модуля интеграции «HoneyWell (WIN-PAK CS)»

3.1 Порядок настройки модуля интеграции «HoneyWell (WIN-PAK CS)»

Настройка модуля интеграции *HoneyWell (WIN-PAK CS)* в ПК *Интеллект* производится в следующей последовательности:

1. Настройка подключения СКУД/ОПС *HoneyWell (WIN-PAK CS)*.
2. Автоматическое построение дерева объектов.
3. Синхронизация оборудования СКУД/ОПС *HoneyWell (WIN-PAK CS)*.
4. Настройка подключенных устройств СКУД/ОПС *HoneyWell (WIN-PAK CS)*.

3.2 Настройка подключения СКУД/ОПС «HoneyWell (WIN-PAK CS)»

Настройка подключения СКУД/ОПС *HoneyWell (WIN-PAK CS)* к ПК *Интеллект* осуществляется на панели настроек объекта **СКУД/ОПС Honeywell**. Данный объект создается на базе объекта **Компьютер** на вкладке **Оборудование** диалогового окна **Настройка системы** (Рис. 3.2—1).

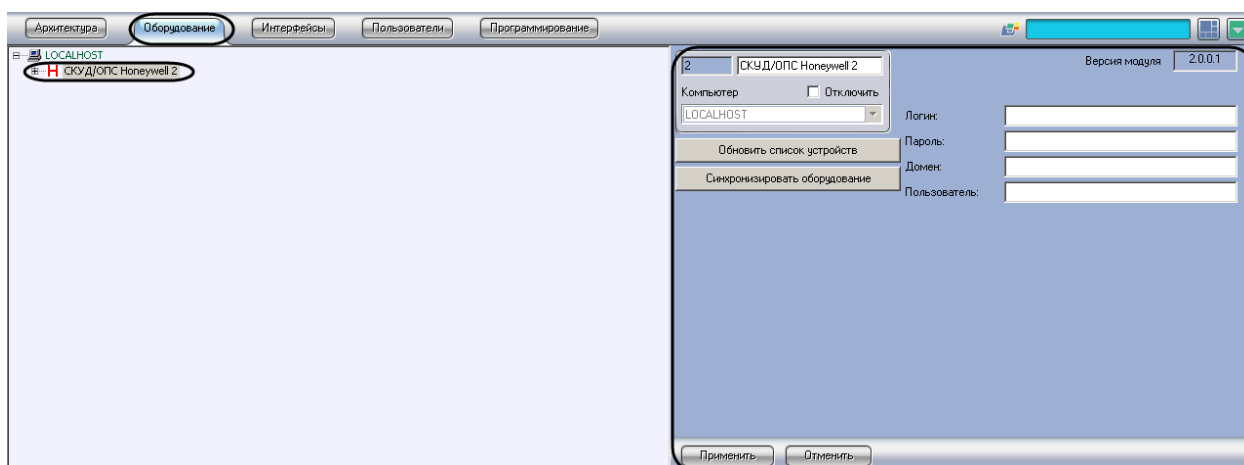


Рис. 3.2—1 Объект СКУД/ОПС HoneyWell

Примечание. В поле **Версия модуля** отображается версия модуля интеграции *HoneyWell (WIN-PAK CS)*.

Для настройки подключения СКУД/ОПС *HoneyWell (WIN-PAK CS)* необходимо выполнить следующие действия:

1. Перейти на панель настроек объекта **СКУД/ОПС Honeywell** (Рис. 3.2—2).



Рис. 3.2—2 Настройка подключения СКУД/ОПС HoneyWell (WIN-PAK CS)

2. Ввести имя пользователя для доступа к компьютеру с установленным программным обеспечением производителя СКУД/ОПС *HoneyWell (WIN-PAK CS)* в поле **Логин** (см. Рис. 3.2—2, 1).
3. Ввести пароль для доступа к компьютеру с установленным программным обеспечением производителя СКУД/ОПС *HoneyWell (WIN-PAK CS)* в поле **Пароль** (см. Рис. 3.2—2, 2).
4. Ввести сетевой адрес или сетевое имя компьютера, на котором установлено программное обеспечение производителя СКУД/ОПС *HoneyWell (WIN-PAK CS)* в поле **Домен** (см. Рис. 3.2—2, 3).
5. Ввести имя пользователя, зарегистрированного в программном обеспечении производителя и имеющего права на работу с деревом объектов, в поле **Пользователь** (см. Рис. 3.2—2, 4).

Примечание. При изменении пользователя необходимо выполнить синхронизацию оборудования (см. раздел Синхронизация оборудования СКУД/ОПС «HoneyWell (WIN-PAK CS)»).

6. Нажать на кнопку **Применить** (см. Рис. 3.2—2, 5).

Настройка подключения СКУД/ОПС *HoneyWell (WIN-PAK CS)* завершена.

3.3 Автоматическое построение дерева объектов

При автоматическом построении дерева СКУД/ОПС *HoneyWell (WIN-PAK CS)* объектов производится считывание конфигурации, созданной в программном обеспечении производителя, и добавление объектов в дерево ПК *Интеллект*.

Для автоматического построения дерева объектов необходимо выполнить следующие действия:

1. Перейти на панель настроек объекта **СКУД/ОПС Honeywell** (Рис. 3.3—1).

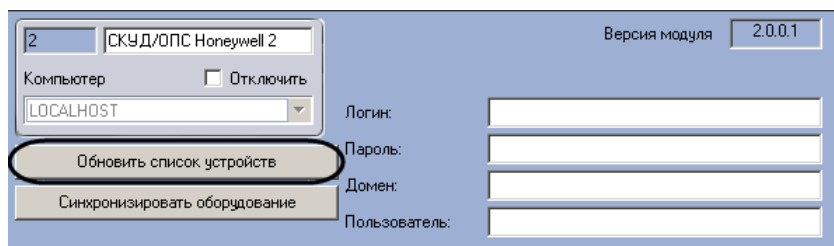


Рис. 3.3—1 Автоматическое построение дерева объектов

2. Нажать на кнопку **Обновить список устройств** (см. Рис. 3.3—1).

В дереве объектов ПК *Интеллект* на базе объекта **СКУД/ОПС Honeywell** будут созданы объекты *СКУД/ОПС HoneyWell (WIN-PAK CS)* (Рис. 3.2—2).

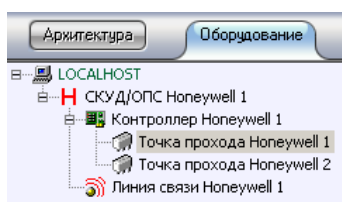


Рис. 3.3—2 Дерево объектов СКУД/ОПС HoneyWell (WIN-PAK CS)

Автоматическое построение дерева объектов *СКУД/ОПС HoneyWell (WIN-PAK CS)* завершено.

3.4 Синхронизация оборудования СКУД/ОПС «HoneyWell (WIN-PAK CS)»

При синхронизации оборудования *СКУД/ОПС HoneyWell (WIN-PAK CS)* в ПК *Интеллект* с конфигурацией, созданной в программном обеспечении производителя, производится проверка адресов оборудования, заданных в ПК *Интеллект*. В случае обнаружения несоответствий выводится соответствующее сообщение.

Для синхронизации конфигурации необходимо выполнить следующие действия:

1. Перейти на панель настроек объекта **СКУД/ОПС Honeywell** (Рис. 3.4—1).

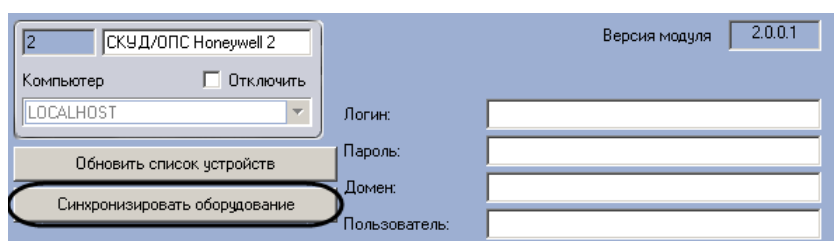


Рис. 3.4—1 Синхронизация конфигурации СКУД/ОПС HoneyWell (WIN-PAK CS)

2. Нажать на кнопку **Синхронизировать оборудование** (см. Рис. 3.4—1).

Синхронизация конфигурации завершена

3.5 Настройка подключенных устройств СКУД/ОПС «HoneyWell (WIN-PAK CS)»

Все устройства *СКУД/ОПС HoneyWell (WIN-PAK CS)* (контроллеры, точки доступа и линии связи) имеют в ПК *Интеллект* единственную настройку – адрес. Адрес назначается устройству при

автоматическом построении дерева объектов (см. раздел *Автоматическое построение дерева объектов*). Не рекомендуется изменять адреса устройств.

Изменение адреса устройства осуществляется на панели его настроек (Рис. 3.5—1).

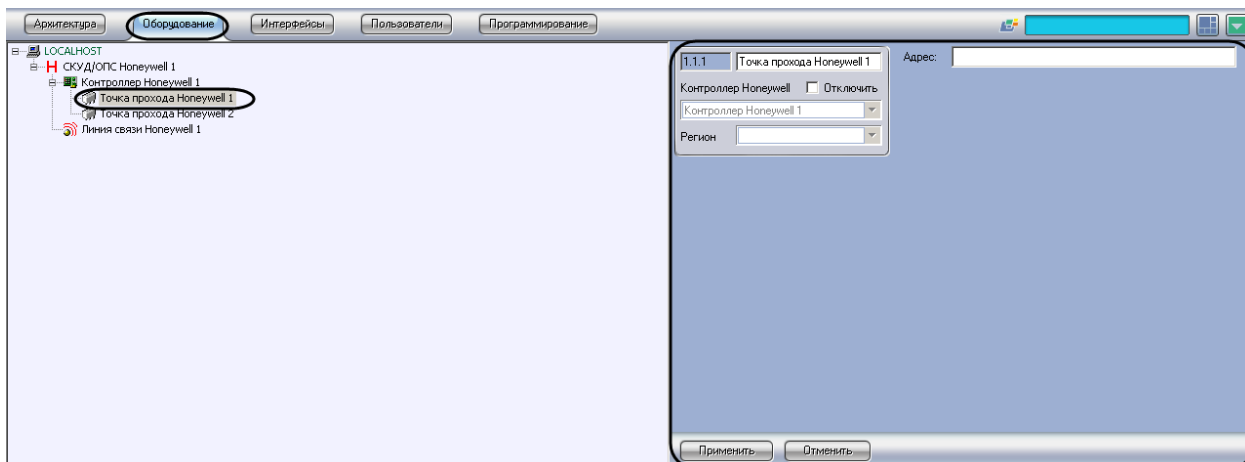


Рис. 3.5—1 Панель настроек объекта Точка прохода HoneyWell

Для изменения адреса устройства необходимо выполнить следующие действия:

1. Перейти на панель настроек устройства, адрес которого требуется изменить (Рис. 3.5—2).

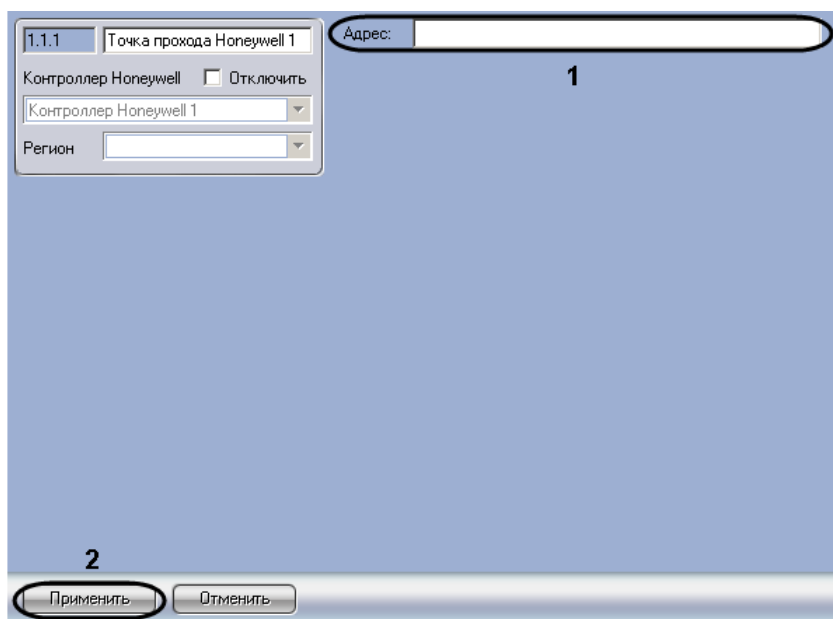


Рис. 3.5—2 Изменение адреса устройства

2. Ввести новый адрес устройства в поле **Адрес** (см. Рис. 3.5—2, 1).
3. Нажать на кнопку **Применить** (см. Рис. 3.5—2, 2).

Изменение адреса устройства завершено.

4 Работа с модулем интеграции «HoneyWell (WIN-PAK CS)»

4.1 Общие сведения о работе с модулем «HoneyWell (WIN-PAK CS)»

Для работы с модулем интеграции *HoneyWell (WIN-PAK CS)* используются следующие интерфейсные объекты:

1. **Карта;**
2. **Протокол событий.**

Сведения по настройке данных интерфейсных объектов приведены в документах *ПК Интеллект: Руководство Администратора*.

Работа с интерфейсными объектами подробно описана в документе *ПК Интеллект: Руководство Оператора*.

4.2 Управление точкой прохода «HoneyWell»

Управление точкой прохода *HoneyWell* осуществляется в интерактивном окне **Карта** с использованием функционального меню объекта **Точка прохода HoneyWell** (Рис. 4.2-1, Таб. 4.2—1):

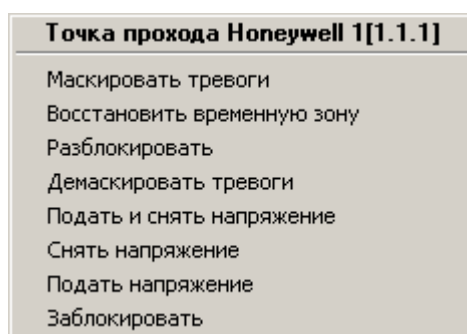


Рис. 4.2-1 Функциональное меню объекта Точка прохода HoneyWell

Таб. 4.2—1 Описание команд функционального меню объекта Точка прохода HoneyWell

Команда функционального меню	Выполняемая функция
Маскировать тревоги	Отключить протоколирование тревожных событий в окне Протокол событий .
Восстановить временную зону	Перевод точки прохода в нормальный режим
Разблокировать	Снятие блокировки с точки прохода
Демаскировать тревоги	Включить протоколирование тревожных событий в окне Протокол событий .
Подать и снять напряжение	Открытие точки прохода на указанный в ПО производителя период времени
Снять напряжения	Закрытие точки прохода
Подать напряжение	Открытие точки прохода
Заблокировать	Блокировка точки прохода