

Ай Ти Ви Групп

Руководство по настройке и работе с модулем интеграции
«Балид»

Версия 1.1

Москва 2011



Содержание

СОДЕРЖАНИЕ	2
1 СПИСОК ИСПОЛЬЗУЕМЫХ ТЕРМИНОВ	3
2 ВВЕДЕНИЕ	4
2.1 Назначение документа	4
2.2 Назначение подсистемы охранно-пожарной сигнализации ПК «Интеллект»	4
2.3 Общие сведения о модуле интеграции «Болид»	4
3 НАСТРОЙКА МОДУЛЯ ИНТЕГРАЦИИ «БОЛИД»	5
3.1 Порядок настройки модуля интеграции «Болид»	5
3.2 Настройка подключения системы «Болид»	5
3.3 Настройка приборов системы «Болид»	6
3.4 Настройка исполнительных устройств системы «Болид»	8
3.5 Настройка шлейфов сигнализации системы «Болид»	9
3.6 Запись пользователей в приборы системы «Болид»	10
4 РАБОТА С МОДУЛЕМ ИНТЕГРАЦИИ «БОЛИД»	12
4.1 Общие сведения о работе с модулем интеграции «Болид»	12
4.2 Управление исполнительными устройствами	12
4.3 Управление шлейфами сигнализации	12
4.4 Управление областями охраны	13

1 Список используемых терминов

Сервер – компьютер с установленной конфигурацией **Сервер** программного комплекса *Интеллект*.

Идентификатор доступа – ключ (физический или цифровой), по которому предоставляется доступ объектам в помещения, здания, зоны и территории.

Карта доступа – физический идентификатор доступа, регистрируемый считывателем.

Исполнительные устройства – реле, сигналы, лампочки.

Шлейф сигнализации – канал, в который включаются охранные или пожарные извещатели.

2 Введение

2.1 Назначение документа

Документ *Руководство по настройке и работе с модулем интеграции Болид* является справочно-информационным пособием и предназначен для операторов модуля *Болид*. Данный модуль работает в составе подсистемы охранно-пожарной сигнализации, реализованной на базе программного комплекса *Интеллект*.

В данном Руководстве представлены следующие материалы:

1. общие сведения о модуле интеграции *Болид*;
2. настройка модуля интеграции *Болид*;
3. работа с модулем интеграции *Болид*.

2.2 Назначение подсистемы охранно-пожарной сигнализации ПК «Интеллект»

Подсистема охранно-пожарной сигнализации (*ОПС*) ПК *Интеллект* выполняет следующие функции:

1. обработка информации, поступающей от охранных панелей, тревожных датчиков, сенсоров и прочих средств извещения;
2. управление исполнительными устройствами – средствами звукового и светового оповещения, блокировки и отпирания ворот и пр.

Подсистема *ОПС* состоит из программной и аппаратной частей. В случае построения крупной подсистемы *ОПС* роль ее аппаратной части играет система *ОПС* другого производителя, интегрированная в ПК *Интеллект*. Программная часть подсистемы *ОПС* состоит из модулей интеграции, которые обеспечивают настройку взаимодействия ПК *Интеллект* и аппаратной части.

2.3 Общие сведения о модуле интеграции «Болид»

Модуль интеграции *Болид* работает в составе подсистемы *ОПС*, реализованной на базе ПК *Интеллект*, и предназначен для управления системой *Болид*.

Примечание. Подробные сведения о системе Болид приведены в официальной справочной документации (производитель Научно-внедренческое предприятие «Болид»).

Перед настройкой модуля интеграции *Болид* необходимо выполнить следующие действия:

1. Установить необходимое оборудование на охраняемый объект.
2. Подключить систему *Болид* к Серверу.

3 Настройка модуля интеграции «Болид»

3.1 Порядок настройки модуля интеграции «Болид»

Настройка модуля интеграции *Болид* в ПК *Интеллект* производится в следующей последовательности:

1. Настройка подключения системы *Болид*.
2. Настройка приборов системы *Болид*.
3. Настройка исполнительных устройств системы *Болид*.
4. Настройка шлейфов сигнализации системы *Болид*.

3.2 Настройка подключения системы «Болид»

Настройка подключения системы *Болид* осуществляется на панели настроек объекта **ОПС «Болид» (СОМ Сервер)**. Данный объект создается на базе объекта **Компьютер** на вкладке **Интерфейсы** диалогового окна **Настройка системы** (Рис. 3.2-1).

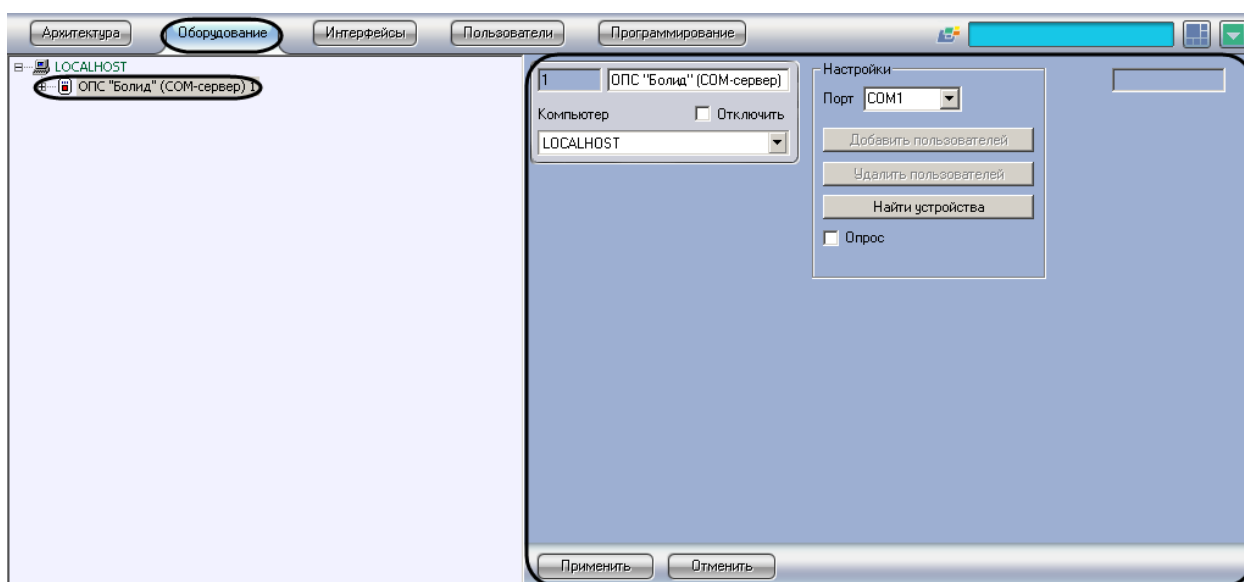


Рис. 3.2-1 Объект ОПС «Болид» (СОМ Сервер)

Настройка подключения системы *Болид* проходит следующим образом:

1. Перейти на панель настроек объекта **ОПС «Болид» (СОМ Сервер)** (Рис. 3.2-2).

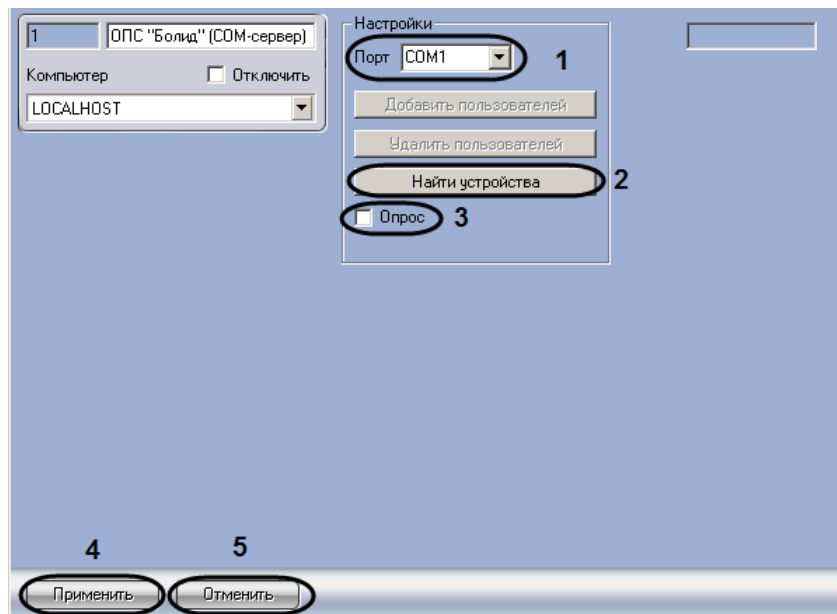


Рис. 3.2-2 Настройка подключения прибора Болид

2. Из раскрывающегося списка **Порт** выбрать COM-порт подключения системы *Болид* к Серверу (см. Рис. 3.2-2, 1).
3. Установить флажок **Опрос**, если необходимо включить передачу событий в ПК *Интеллект* (см. Рис. 3.2-2, 3).
4. Для сохранения изменений нажать кнопку **Применить** (см. Рис. 3.2-2, 4).

Примечание. Для отмены изменений необходимо нажать кнопку **Отмена** (см. Рис. 3.2-2, 5).

Настройка подключения системы *Болид* завершена.

После завершения настройки подключения системы *Болид* существует возможность автоматического добавления устройств системы. Для этого необходимо нажать кнопку **Найти устройства** (см. Рис. 3.2-2, 2). После выполнения данного действия обновится дерево объектов ПК *Интеллект*.

3.3 Настройка приборов системы «Болид»

Настройка приборов системы *Болид* осуществляется на панели настроек объекта **Устройство «Болид»**. Данный объект создается на базе объекта **ОПС «Болид» (COM Сервер)** (Рис. 3.3-1).

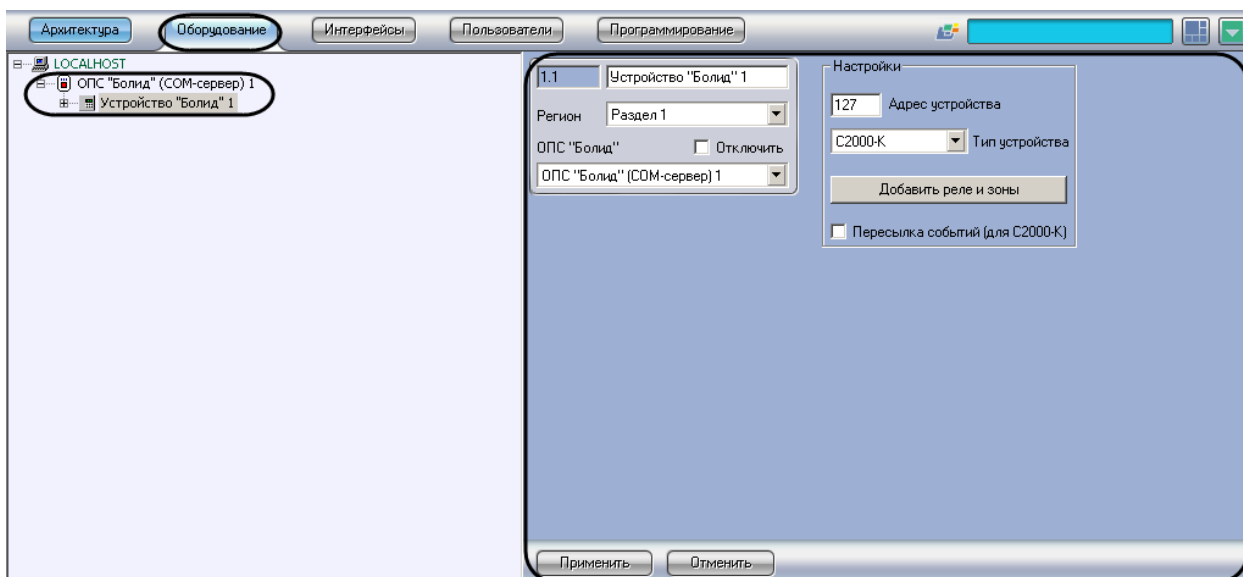


Рис. 3.3-1 Объект Устройство "Болид"

Настройка прибора системы *Болид* проходит следующим образом:

1. Перейти на панель настроек объекта **Устройство "Болид"** (Рис. 3.3-2).

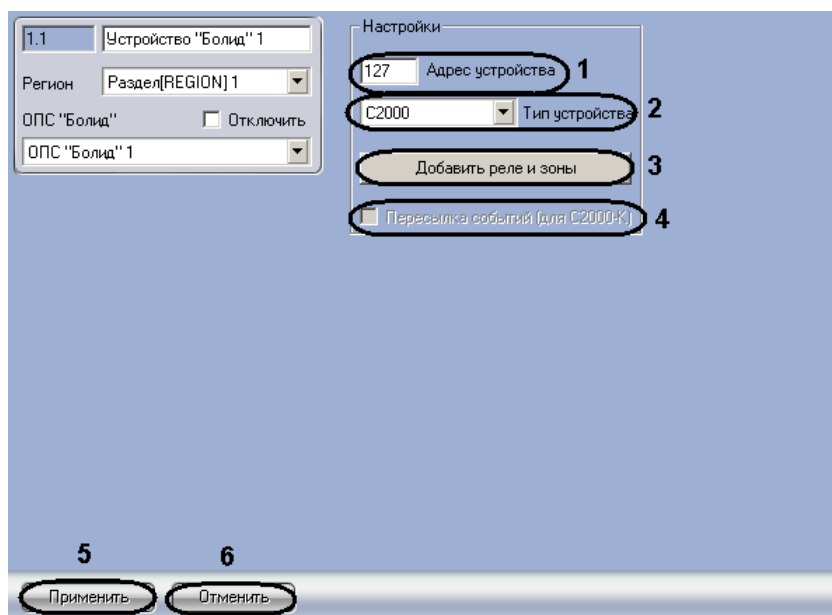


Рис. 3.3-2 Настройка приборов системы Болид

2. В поле **Адрес устройства** ввести адрес прибора в системе *Болид* (см. Рис. 3.3-2, 1).
3. Из раскрывающегося списка **Тип устройства** выбрать необходимый тип прибора (см. Рис. 3.3-2, 2).
4. Установить флажок **Пересылка событий**, если необходимо отображать состояния областей охраны и шлейфов сигнализации на дисплее прибора (см. Рис. 3.3-2, 4).

Примечание. Данный параметр актуален, если выбран тип прибора С2000-К.

5. Для сохранения изменений нажать кнопку **Применить** (см. Рис. 3.3-2, 5).

Примечание. Для отмены изменений необходимо нажать кнопку **Отмена** (см. Рис. 3.3-2, б).

Настройка прибора системы *Болид* завершена.

После окончания настройки прибора существует возможность автоматического создания исполнительных устройств и шлейфов сигнализации данного прибора. Для этого необходимо нажать кнопку **Добавить реле и зоны** (см. Рис. 3.3-2, з). После выполнения данного действия обновится дерево объектов ПК *Интеллект*.

3.4 Настройка исполнительных устройств системы «Болид»

Настройка исполнительных устройств системы *Болид* осуществляется на панели настроек объекта **Реле «Болид»**. Данный объект создается на базе объекта **Раздел «Болид»** (Рис. 3.4-1). Объект **Раздел «Болид»** создается на базе объекта **Устройство «Болид»**. Объект **Раздел «Болид»** объединяет под собой исполнительные устройства и шлейфы в сигнализации в определенную область охраны.

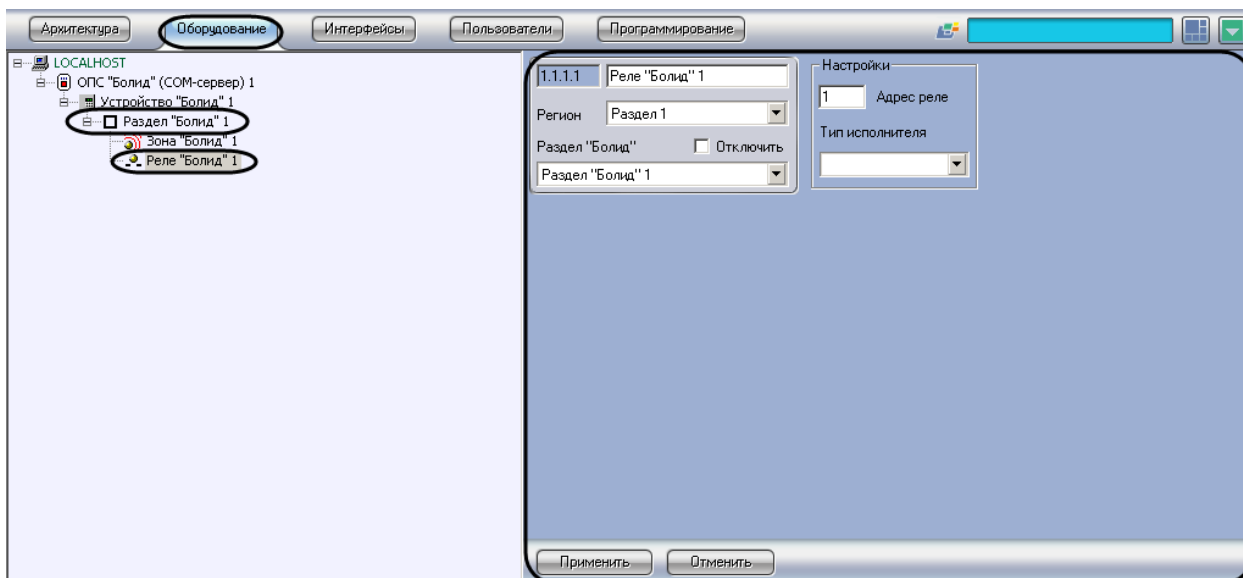


Рис. 3.4-1 Объект Реле «Болид»

Настройка исполнительного устройства системы *Болид* проходит следующим образом:

1. Перейти на панель настроек объекта **Реле «Болид»** (Рис. 3.4-2).

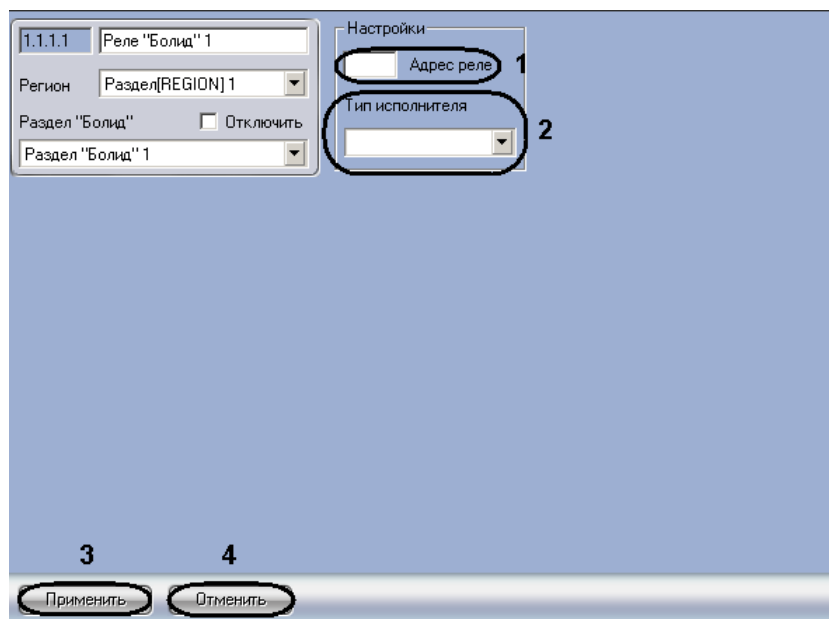


Рис. 3.4-2 Настройка исполнительных устройств системы Болид

2. В поле **Адрес реле** ввести адрес исполнительного устройства в системе *Болид* (см. Рис. 3.4-2, 1).
3. Из раскрывающегося списка **Тип исполнителя** выбрать тип исполнительного устройства (см. Рис. 3.4-2, 2).
4. Для сохранения изменений нажать кнопку **Применить** (см. Рис. 3.4-2, 3).

Примечание. Для отмены изменений необходимо нажать кнопку **Отмена** (см. Рис. 3.4-2, 4).

Настройка исполнительного устройства системы *Болид* завершена.

3.5 Настройка шлейфов сигнализации системы «Болид»

Настройка шлейфов сигнализации системы *Болид* осуществляется на панели настроек объекта **Зона «Болид»**. Данный объект создается на базе объекта **Раздел «Болид»** (Рис. 3.5-1).

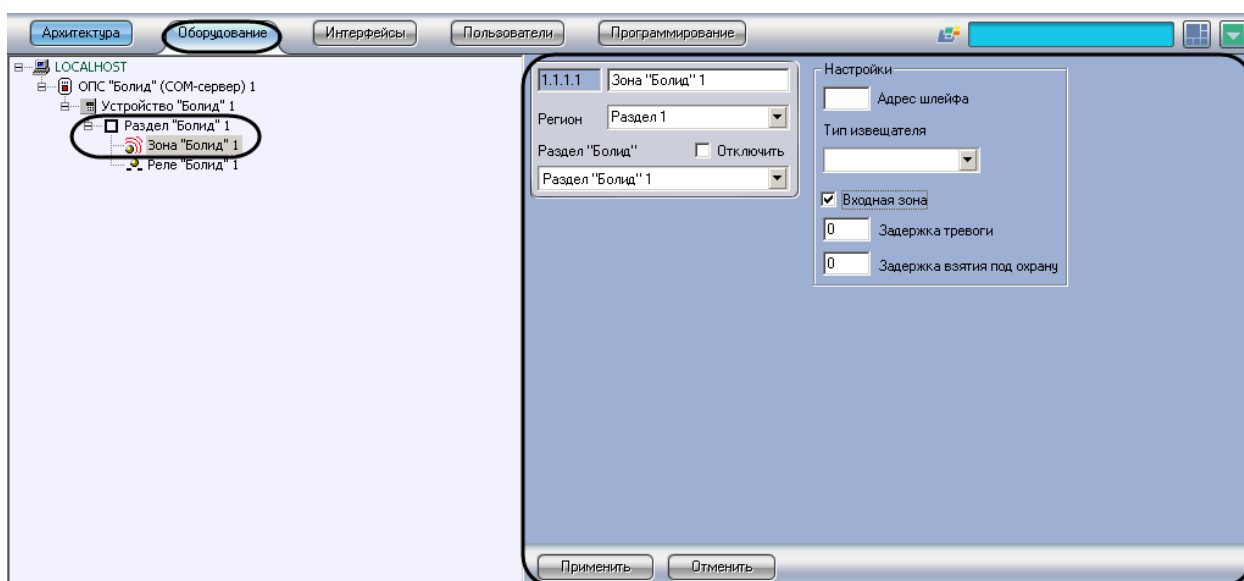


Рис. 3.5-1 Объект Зона «Болид»

Настройка шлейфа сигнализации системы *Болид* проходит следующим образом:

1. Перейти на панель настроек объекта **Зона "Болид"** (Рис. 3.5-2).

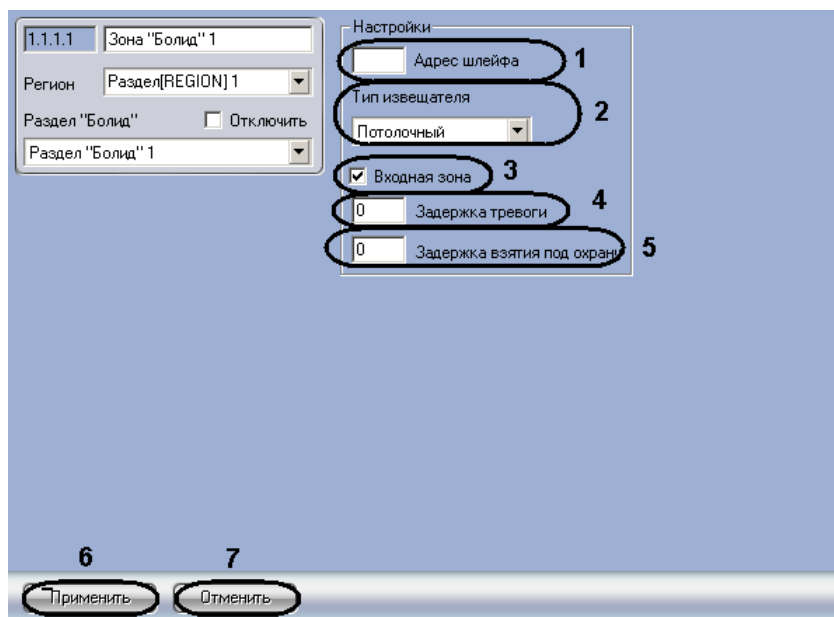


Рис. 3.5-2 Настройка шлейфов сигнализации

2. В поле **Адрес шлейфа** необходимо указать адрес шлейфа сигнализации в системе *Болид* (см. Рис. 3.5-2, 1).
3. Из раскрывающегося списка **Тип извещателя** выбрать тип извещателя данного шлейфа сигнализации (см. Рис. 3.5-2, 2).
4. Установить флажок **Входная зона**, если необходимо использовать задержку тревоги шлейфа сигнализации и задержку взятия шлейфа сигнализации под охрану (см. Рис. 3.5-2, 3).
5. В поле **Задержка тревоги** ввести время в секундах, определяющее временной период до генерации события **Тревога** после нарушения шлейфа сигнализации (см. Рис. 3.5-2, 4).
6. В поле **Задержка взятия под охрану** ввести время в секундах, определяющее временной период до взятия шлейфа сигнализации под охрану после постановки на охрану (см. Рис. 3.5-2, 5).

Примечание. Поля **Задержка тревоги** и **Задержка взятия под охрану** недоступны, если не установлен флажок **Входная зона**.

7. Для сохранения изменений нажать кнопку **Применить** (см. Рис. 3.5-2, 6).

Примечание. Для отмены изменений необходимо нажать кнопку **Отмена** (см. Рис. 3.5-2, 7).

Настройка шлейфа сигнализации системы *Болид* завершена.

3.6 Запись пользователей в приборы системы «Болид»

В ПК *Интеллект* существует возможности записи пользователей в приборы системы *Болид*. Для этого система *Болид* должна содержать приборы, в которые производится запись пользователей (С2000-КДЛ).

Для записи пользователей в прибор необходимо выполнить следующие действия:

1. Перейти на панель настроек объекта **ОПС “Болид” (COM Сервер)** (Рис. 3.6-1).

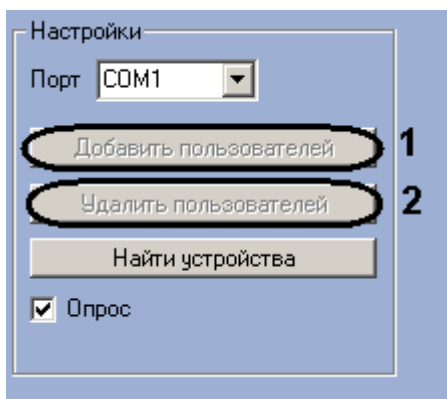


Рис. 3.6-1 Запись пользователей

2. Нажать кнопку **Добавить пользователей** для записи пользователей в прибор (см. Рис. 3.6-1, **1**).
3. Если необходимо удалить пользователей из памяти прибора, необходимо нажать кнопку **Удалить пользователей** (см. Рис. 3.6-1, **2**).

4 Работа с модулем интеграции «Болид»

4.1 Общие сведения о работе с модулем интеграции «Болид»

Для работы с модулем интеграции *Болид* используются следующие интерфейсные объекты:

1. Карта;
2. Протокол событий;
3. Служба пропускного режима.

Сведения по настройке интерфейсных объектов **Карта** и **Протокол событий** приведены в документе *Программный комплекс Интеллект. Руководство Администратора*. Сведения по настройке и работе с модулем **Служба пропускного режима** приведены в документе *Руководство пользователя программным модулем «Служба пропускного режима»*.

Работа с интерфейсными объектами **Карта** и **Протокол событий** подробно описана в документе *ПК Интеллект. Руководство Оператора*.

4.2 Управление исполнительными устройствами

Управление исполнительным устройством системы *Болид* осуществляется в интерактивном окне **Карта** с использованием функционального меню объекта **Реле “Болид”** (Рис. 4.2-1, Таб. 4.2-1).

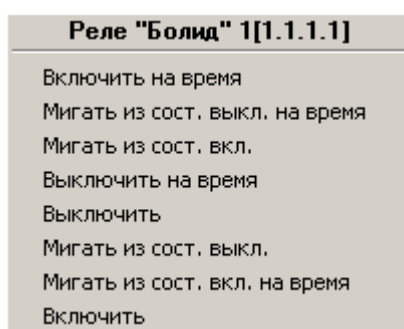


Рис. 4.2-1 Управление исполнительным устройством

Таб. 4.2-1 Управление исполнительным устройством прибора Болид

Команда функционального меню	Выполняемая функция
Включить на время	Включает исполнительное устройство на заданное время
Мигать из сост. выкл. на время	Переключает исполнительное устройство из состояния выключено-включено с интервалом 0,5 секунд в течение заданного времени
Мигать из сост. вкл.	Переключает исполнительное устройство из состояния включено-выключено с интервалом 0,5 секунд
Выключить на время	Выключает исполнительное устройство на заданное время
Выключить	Выключает исполнительное устройство
Мигать из сост. выкл.	Переключает исполнительное устройство из состояния включено-включено с интервалом 0,5 секунд
Мигать из сост. вкл. на время	Переключает исполнительное устройство из состояния включено-выключено с интервалом 0,5 секунд в течение заданного времени
Включить	Включает исполнительное устройство

4.3 Управление шлейфами сигнализации

Управление шлейфом сигнализации системы *Болид* осуществляется в интерактивном окне **Карта** с использованием функционального меню объекта **Зона “Болид”** (Рис. 4.3-1, Таб. 4.3-1).

Зона "Болид" 1[1.1.1]
Сбросить тревогу
Взять на охрану
Снять с охраны

Рис. 4.3-1 Управление шлейфом сигнализации

Таб. 4.3-1 Управление шлейфом сигнализации

Команда функционального меню	Выполняемая функция
Сбросить тревогу	Выключает состояние Тревога
Взять на охрану	Устанавливает шлейф сигнализации на охраны
Снять с охраны	Снимает шлейф сигнализации с охраны

4.4 Управление областями охраны

Управление областями охраны системы *Болид* осуществляется в интерактивном окне **Карта** с использованием функционального меню объекта **Раздел "Болид"** (Рис. 4.4-1, Таб. 4.4-1).

Раздел "Болид" 1[1.1.1]
Взять на охрану
Снять с охраны

Рис. 4.4-1 Управление областями охраны

Таб. 4.4-1 Управление областями охраны

Команда функционального меню	Выполняемая функция
Взять на охрану	Устанавливает на охрану все шлейфы сигнализации данной области
Снять с охраны	Снимает с охраны все шлейфы сигнализации данной области