

Ай Ти Ви Групп

Программный комплекс
Axxon Smart

Краткое руководство Пользователя

Версия 1.5

Москва 2011

Содержание

СОДЕРЖАНИЕ.....	2
1 ВВЕДЕНИЕ	3
1.1 Назначение документа	3
1.2 Назначение программного комплекса «Аххон Smart»	3
2 УСТАНОВКА ПРОГРАММНОГО КОМПЛЕКСА «АХХОН SMART»	4
3 ЛИЦЕНЗИРОВАНИЕ ПРОГРАММНОГО ПРОДУКТА.....	6
4 ЗАПУСК И ЗАВЕРШЕНИЕ РАБОТЫ ПРОГРАММНОГО КОМПЛЕКСА «АХХОН SMART»	8
5 НАСТРОЙКА ПРОГРАММНОГО КОМПЛЕКСА «АХХОН SMART»	10
5.1 Предварительная настройка оборудования	10
5.2 Порядок настройки системных объектов	11
5.3 Настройка оборудования	13
5.4 Настройка детекторов	13
5.5 Настройка архивов.....	13
5.6 Настройка прав и пользователей	14
6 РАБОТА С ПРОГРАММНЫМ КОМПЛЕКСОМ «АХХОН SMART».....	15
6.1 Окно видеонаблюдения	15
6.2 Раскладки	16
6.3 Панель навигации по архиву	16
6.4 Панель управления критериями интеллектуального поиска в архиве	17
6.5 Панель управления поворотными устройствами	17
7 ЗАКЛЮЧЕНИЕ.....	19

1 Введение

1.1 Назначение документа

Документ *Программный комплекс Аххон Smart. Краткое руководство пользователя* содержит сведения, необходимые для установки и запуска программного комплекса *Аххон Smart*, а также для настройки и применения основных функций программного комплекса (видеоподсистема, аудиоподсистема, управление поворотными устройствами). Более подробная информация о программном комплексе *Аххон Smart* представлена в документах *Программный комплекс Аххон Smart. Руководство пользователя* и *Программный комплекс Аххон Smart. Рекомендованные платформы*.

1.2 Назначение программного комплекса «Аххон Smart»

Программный комплекс *Аххон Smart* является продуктом начального уровня в линии Аххон, разрабатываемой компанией ITV. Системы безопасности на его базе попадают в диапазон от охранных систем домашнего использования (квартира, загородный дом) до профессиональных систем безопасности малого и среднего бизнеса (гостиница, центр автосервиса, магазин, автостоянка и др.).

Видеонаблюдение и аудиоконтроль за охраняемыми объектами, видеоаналитика и оперативное реагирование на подозрительные ситуации без участия оператора, хранение и экспорт полученных данных – далеко не полный перечень функций программного комплекса *Аххон Smart*.

Программный комплекс *Аххон Smart* позволяет решать широкий спектр задач благодаря тому, что работает как с цифровым оборудованием, так и с аналоговыми видеокамерами (через платы Stretch), а также дает возможность создавать гибридные системы безопасности, сочетающие в себе оба вида оборудования (Рис. 1-1).



Рис. 1-1 Гибридная система безопасности на базе ПК Аххон Smart

Программный комплекс *Аххон Smart* поддерживает работу с сенсорными экранами.

2 Установка программного комплекса «Аххон Smart»

Перед установкой программного комплекса *Аххон Smart* необходимо установить аппаратные и программные компоненты.

Примечание. В документе Программный комплекс Аххон Smart. Рекомендованные платформы содержится информация об аппаратных и программных платформах, поддерживаемых ПК Аххон Smart.

При работе с программным комплексом *Аххон Smart* необходимо учитывать ряд ограничений, которые разработчик накладывает на систему с целью обеспечения ее работоспособности.

Наиболее важные ограничения:

1. В имени компьютера могут быть использованы только латинские буквы, арабские цифры и знак минуса («-»).
2. После установки ПК *Аххон Smart* запрещается изменять имя компьютера.
3. Обязательная синхронизация времени между всеми компьютерами системы.
4. Удаленный доступ к компьютеру должен осуществляться по NetBiosName.
5. При установлении клиент-серверного соединения используются порты TCP, определяемые операционной системой динамически.

ПК *Аххон Smart* необходимо устанавливать с правами администратора ОС Windows.

При инсталляции на персональный компьютер программного комплекса *Аххон Smart* доступны два типа установки:

1. **Сервер и Клиент** — тип установки, предназначенный для решения следующих задач:
 - 1.1 физическое подключение к персональному компьютеру и программная настройка устройств видео- и аудиозахвата (видеокамер, микрофонов), устройств генерирования событий (датчиков, реле и др.), жестких дисков для организации архивов данных;
 - 1.2 все задачи, которые можно решить при типе установки **Клиент** (см. ниже).
2. **Клиент** — тип установки, предназначенный для инсталляции пользовательских интерфейсов программного комплекса, позволяющих любому пользователю подключиться к любому Серверу в рамках одной системы безопасности и осуществлять администрирование/управление/наблюдение за охраняемым объектом в объеме полномочий, назначенных администратором.

Для инсталляции программного комплекса *Аххон Smart* необходимо выполнить следующие действия:

1. Включить компьютер и загрузить операционную систему.
2. Вставить установочный компакт-диск с ПК *Аххон Smart* в привод CD-ROM.

Примечание. На сайте компании Ай Ти Ви групп доступен уменьшенный дистрибутив программного комплекса Аххон Smart, в котором отсутствуют дистрибутивы программного обеспечения .NET Framework 2.0 и .NET Framework 3.5 SP1. Перед установкой ПК Аххон Smart необходимо установить данное программное обеспечение самостоятельно.

3. Запустить программу установки ПК *Axxon Smart*.
4. Установить, следуя подсказкам программы установки, ПК *Axxon Smart* с требуемым типом установки (**Сервер и Клиент / Клиент**), указав имя домена и пути расположения ПК *Axxon Smart* и баз данных.

Установка ПК *Axxon Smart* завершена.

3 Лицензирование программного продукта

Для полнофункциональной работы системы безопасности необходимо активировать программный комплекс *Axxon Smart*.

Данные о видах лицензий ПК *Axxon Smart* представлены ниже (Таб. 3-1).

Таб. 3-1 Виды лицензии ПК *Axxon Smart*

Вид лицензии	Количество Серверов в системе	Количество видеоканалов на один сервер	Объем архива	Интеллектуальный поиск в архиве	Стоимость
<i>Smart Start</i>	1	16	1 Терабайт	Нет	Бесплатная
<i>Axxon Smart</i>	До 4	До 64	Неограниченный (определяется размером дискового пространства)	Да (при необходимости)	Для уточнения стоимости программного комплекса свяжитесь с компанией ITV

Активация лицензии на ПК *Axxon Smart* производится посредством утилиты лицензирования продукта.

Утилита активации продукта запускается из меню **Пуск** ОС Windows: **Пуск -> Программы -> Аххон Smart -> Утилиты -> Активация продукта**.

Далее следует выбрать имя одного из Серверов домена, на который будет распространяться ключ активации (ключ распространяется на все запущенные в момент активации Серверы этого домена) и, подключиться к системе, используя имя и пароль администратора ПК *Axxon Smart*, для продолжения процесса активации (Рис. 3-1).

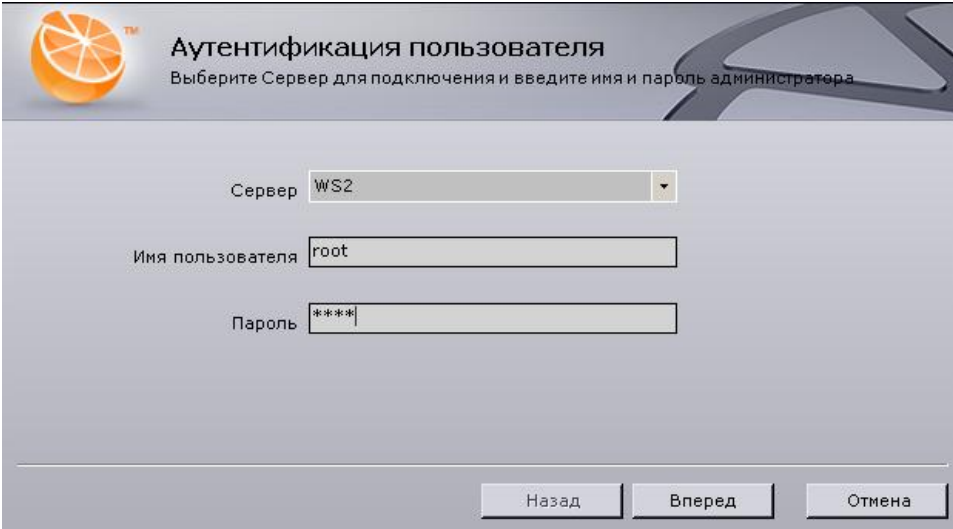


Рис. 3-1 Подключение к Серверу

В результате выполнения операции отобразится диалоговое окно выбора способа активации (Рис. 3-2).

Здесь и далее в процессе активации продукта рекомендуется пользоваться подсказками, отображаемыми в диалоговых окнах утилиты (Рис. 3-2).

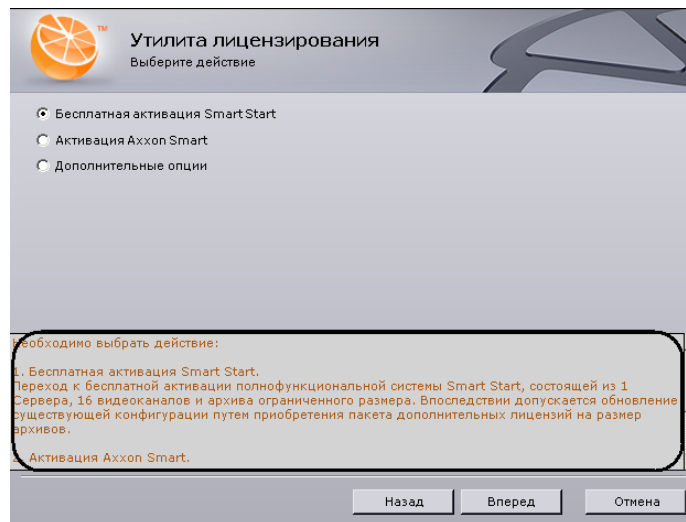


Рис. 3-2 Подсказки в утилите лицензирования продукта

В диалоговом окне выбора способа активации необходимо установить переключатель в одно из положений:

1. **Бесплатная активация Smart Start.** Переход к бесплатной активации полнофункциональной системы *Smart Start*.
Существует 2 способа активации *Smart Start*:
 - 1.1 Автоматическая отправка запроса и загрузка ключа активации. Этот способ требует подключения к Интернету.
 - 1.2 Отправка запроса и загрузка в систему ключа активации вручную. Этот способ не требует подключения к Интернету.

Рекомендуется ознакомиться с документом [*Руководство по активации бесплатной лицензии Smart Start*](#), который содержит пошаговую инструкцию по активации лицензии *Smart Start*. Раздел *Лицензирование программного продукта* документа *Программный комплекс Axxon Smart. Руководство пользователя* также содержит подробную информацию по активации лицензии *Smart Start*.

2. **Активация Axxon Smart.** Переход к активации программного комплекса *Axxon Smart*.
Существует 2 способа активации *Axxon Smart*:
 - 2.1 Ввести код продукта в соответствующем поле (для пользователей, которые приобрели лицензию).
 - 2.2 Отправить запрос на активацию в компанию ITV (для пользователей, которые планируют приобрести лицензию). После оплаты пользователь получит либо код продукта (см. предыдущий способ), либо ключ активации.

Для создания ключа активации на основе полученного кода продукта необходимо следовать инструкции в разделе *Лицензирование программного продукта* документа *Программный комплекс Axxon Smart. Руководство пользователя*.

После активации лицензии появится окно с подтверждением активации.

Программный комплекс *Axxon Smart* готов к работе.

4 Запуск и завершение работы программного комплекса «Аххон Smart»

Перед запуском программного комплекса *Axxon Smart* необходимо проверить готовность к работе коммуникационной среды, видеокамер, микрофонов и прочих компонентов системы.

Для того чтобы начать работу с программным комплексом, необходимо выполнить следующие действия:

1. Выбрать меню **Пуск** → **Программы** → **Axxon Smart** → **Axxon Smart**.

В результате произойдет запуск программного комплекса *Axxon Smart* и появится окно авторизации (Рис. 4-1).

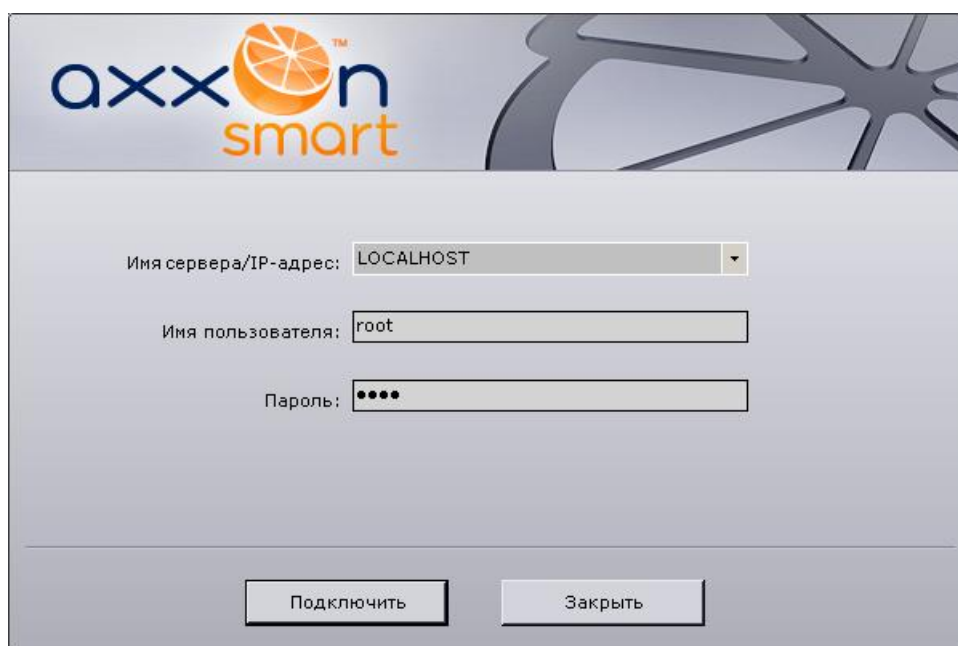




Рис. 4-1 Ввод имени пользователя и пароля для запуска ПК *Axxon Smart*

2. Ввести имя пользователя, пароль и нажать кнопку **Подключить** (см. Рис. 4-1).

*Примечание. Первичный вход в систему осуществляется пользователем **root**, обладающим правами администратора. В полях **Имя пользователя** и **Пароль** следует указать **root**. В дальнейшем администратору необходимо настроить систему на многопользовательский режим.*

В результате успешного завершения процесса авторизации на экран физического монитора будет выведен монитор видеонаблюдения.




Перед завершением работы ПК *Axxon Smart* следует выгрузить пользовательские интерфейсы. Для этого необходимо выполнить одно из следующих действий:

1. Нажать кнопку , расположенную на закладке **Настройки**.
2. Выбрать пункт **Выход** в контекстном меню иконки *Axxon Smart* – , которая расположена в трее ОС Windows при свернутом диалоговом окне программного комплекса.

В результате выполнения одного из вышеизложенных действий будет выведено окно авторизации (см. Рис. 4-1). Для завершения работы с программным комплексом *Axxon Smart* (полной выгрузки Клиента) необходимо нажать кнопку **Заккрыть**.

5 Настройка программного комплекса «Axxon Smart»

Интерфейс программного комплекса *Axxon Smart* состоит из трёх закладок:

1. **Раскладки** 
2. **Тревоги** 
3. **Настройки** 

Настройка программного комплекса *Axxon Smart* осуществляется с помощью закладки **Настройки**.

5.1 Предварительная настройка оборудования

При первом запуске программного комплекса *Axxon Smart* существует возможность провести следующие подготовительные операции:

1. выбрать IP-устройства для регистрации в качестве объектов;
2. настроить архив по умолчанию для выбранных IP-устройств.

Для реализации данной возможности необходимо нажать кнопку **Да** диалогового окна **Приложение по настройке IP-оборудования** (Рис. 5-1, 1).

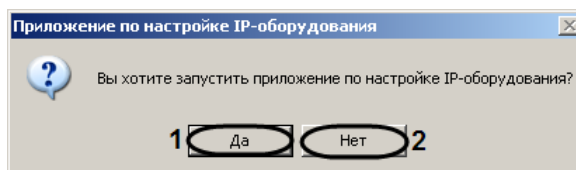


Рис. 5-1 Запуск приложения по настройке IP-оборудование

В результате выполнения операции будет запущено приложение по настройке IP-оборудования (Рис. 5-2).

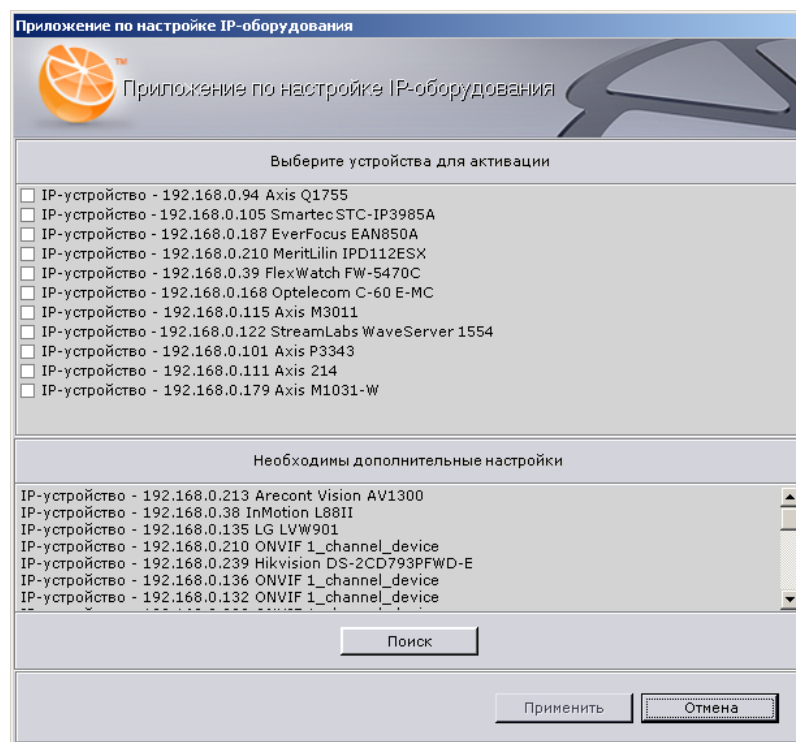


Рис. 5-2 Приложение по настройке IP-оборудования

Запуск данного приложения сопровождается автоматическим поиском подключенных IP-устройств. Найденные устройства отображаются в виде списка **Выберите устройства для активации**.

Следует установить флажки в списке **Выберите устройства для активации** для устройств, которые требуется зарегистрировать как объекты программного комплекса *Axxon Smart*, после чего нажать кнопку **Применить** (см. Рис. 5-2).

В случае, если требуется запустить поиск IP-устройств повторно, следует нажать кнопку **Поиск** (см. Рис. 5-2).

После нажатия кнопки **Применить** пользователю будет предложено настроить архивы по умолчанию для выбранных на первом этапе видеокамер (IP-устройств).

При создании архивов через приложение по настройке IP-оборудования на всех выбранных дисках будут созданы файлы архивов указанного размера. Данные файлы логически будут объединены в один архив, в который будет производиться запись со всех видеокамер, настроенных через данное приложение.

***Внимание!** При создании архивов не рекомендуется указывать значение Файл параметра Тип раздела. Следует выбирать для данного параметра значение Логический диск. Это можно сделать только через интерфейс программного комплекса *Axxon Smart* (см. раздел Создание архива с требуемыми параметрами документа Программный комплекс *Axxon Smart*. Руководство пользователя).*

5.2 Порядок настройки системных объектов

Системные объекты составляют основу для конфигурации программного комплекса *Axxon Smart* и настраиваются с помощью закладки **Настройки** (Рис. 5-3).

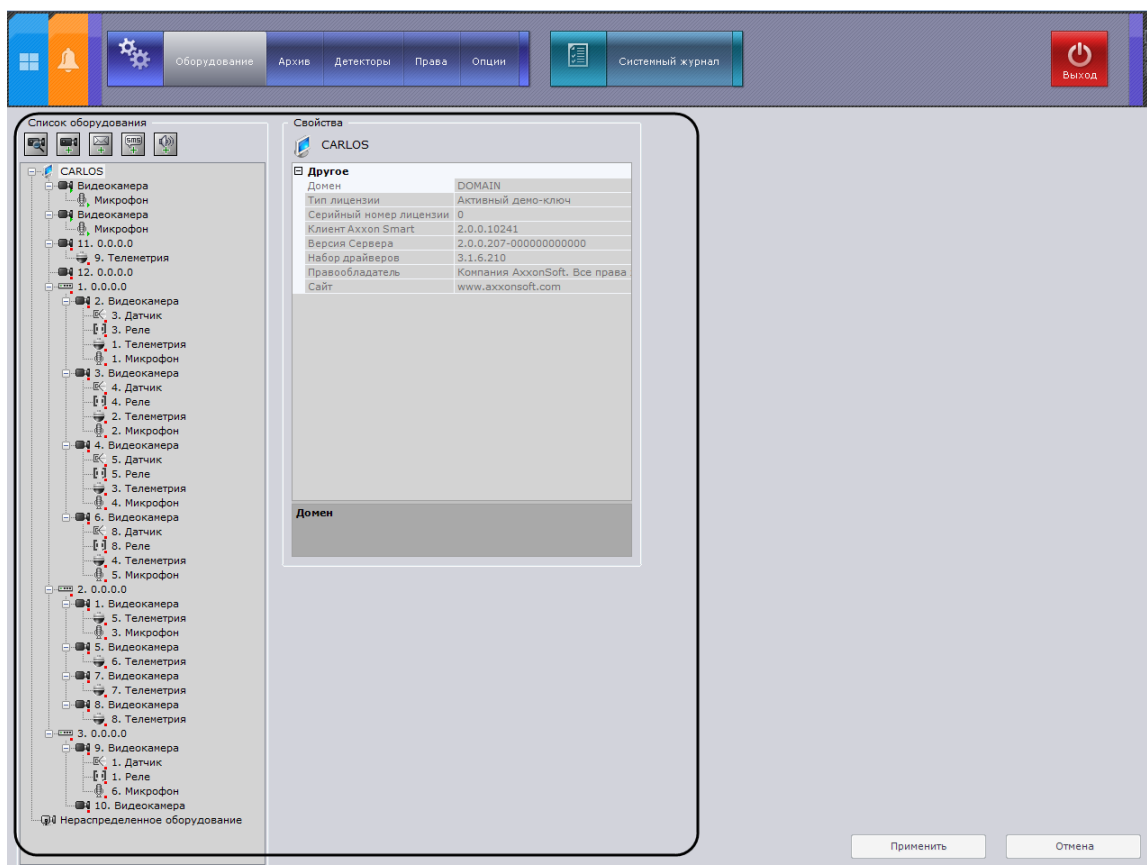


Рис. 5-3 Вкладка Оборудование закладки Настройки

Идентификация в программном обеспечении физически подключенного к Серверу оборудования, управление работой этого оборудования, создание пользователей, наделенных отличными друг от друга правами, формирование регламентов и автоматических правил – лишь часть того, что может реализовать пользователь средствами создания и настройки системных объектов.


Порядок работы с системными объектами незначительно разнится в зависимости от их вида, но в общем случае необходимо придерживаться такого алгоритма:

1. создание объекта;
2. настройка его параметров;
3. сохранение изменений;
4. редактирование значений параметров;
5. сохранение изменений;
6. удаление объекта;
7. сохранение изменений.

Одни параметры системных объектов имеют заданный диапазон значений, тогда необходимо выбрать подходящее – из списка. Другие параметры служат для отображения информации, третьи – необходимо задавать вручную согласно рекомендациям в описании параметра (как правило, описание параметра отображается в специальной области под таблицей свойств объекта, когда параметр выделен).

Как видно из алгоритма, любые изменения при настройке необходимо сохранять, используя кнопку **Применить**. До нажатия этой кнопки изменения можно сбросить кнопкой **Отмена**, в противном случае изменения будут применены без перезагрузки программного комплекса.



5.3 Настройка оборудования

Системные объекты, которые соответствуют физически подключенному оборудованию, появляются в системе в результате поиска оборудования. Для запуска поиска используется кнопка .

Найденные устройства отображаются с указанием их IP-адресов в виде списка **Нераспределенное оборудование**.

Требуемое нераспределенное оборудование необходимо привязать к Серверу, после чего оно отобразится в списке оборудования Сервера и будет доступно для дальнейшей настройки.

Дерево объектов для объектов **Видеокамера** и **IP-сервер** формируется автоматически согласно их функциям, интегрированным в ПК *Axxon Smart* (наличие тревожных входов, релейных выходов, поворотного устройства и пр.).

Создавать объекты в ПК *Axxon Smart* также можно вручную: в зависимости от типа объекта либо с использованием инструментов , расположенных над деревом объектов, либо с использованием ссылки  Создать... . Далее производится настройка и сохранение изменений.

5.4 Настройка детекторов

В программном комплексе *Axxon Smart* обработка поступающих данных осуществляется детекторами нескольких видов:

1. детекторы анализа ситуации;
2. видеодетекторы;
3. аудиодетекторы;
4. встроенные детекторы видеокамеры;
5. детекторы обработки сигналов от датчика видеокамеры.

Настройка детекторов осуществляется через интерфейс вкладки **Детекторы** (закладка **Настройки**).

Чтобы при срабатывании детектора выполнялись определенные действия, следует настроить правила. Настройка правил осуществляется в настройках соответствующего детектора.

5.5 Настройка архивов

Настройка архивов осуществляется через интерфейс вкладки **Архив** (закладка **Настройки**).

Архив может быть размещен на нескольких логических дисках Сервера. На одном логическом диске для одного архива можно создать только один раздел, который занимает либо файл заданного размера, либо логический диск целиком.

Настройка архивов производится в следующем порядке:

1. Создать архивы с требуемыми параметрами.
2. Настроить запись в архивы видеопотока с видеокамер.

5.6 Настройка прав и пользователей

В программном комплексе *Axxon Smart* по умолчанию зарегистрирована одна роль – **Администраторы** и один пользователь - **root**, удаление которых запрещено. Администраторы обладают правами на конфигурирование всех компонентов системы видеонаблюдения. Для регистрации оператора с индивидуальными правами необходимо создать новую роль с этими правами и новую учетную запись пользователя.

Регистрация и настройка ролей и пользователей осуществляется во вкладке **Права** закладки **Настройки**.

6 Работа с программным комплексом «Axxon Smart»

В данном руководстве содержится краткая информация по работе со следующими основными элементами интерфейса программного комплекса *Axxon Smart*:

1. Окно видеонаблюдения.
2. Раскладки.
3. Панель навигации по архиву.
4. Панель управления поворотными устройствами.

Доступ к данным элементам осуществляется с помощью закладки **Раскладки**.

*Примечание. Окно видеонаблюдения может отображаться на закладке **Тревоги** для оценки произошедших тревожных событий.*

6.1 Окно видеонаблюдения

Окно видеонаблюдения (Рис. 6-1) предназначено для вывода видеопотока на экран монитора компьютера с определенными параметрами с целью осуществления, а также для просмотра и интеллектуального поиска в видеоархиве.. Также окно видеонаблюдения обладает функционалом, позволяющим генерировать и оценивать тревожные события в процессе видеоконтроля за охраняемым объектом.



Рис. 6-1 Окно видеонаблюдения

Контекстное меню окна видеонаблюдения предназначено для доступа к следующим функциям (в зависимости от включенного режима видеонаблюдения):

Примечание. Для выбора режима видеонаблюдения необходимо использовать вкладки в правой нижней части окна видеонаблюдения.

1. функции видеонаблюдения;
2. функции аудиоконтроля;
3. экспорт кадров и записей;
4. трекинг объектов.

Для вызова контекстного меню окна видеонаблюдения необходимо щелкнуть левой кнопкой мыши по иконке видеокамеры в левом верхнем углу этого окна.

6.2 Раскладки

Оператору программного комплекса *Axxon Smart* разрешен доступ к работе с панелью раскладок (Рис. 6-2). Панель раскладок работает в пользовательском и стандартном режимах работы.

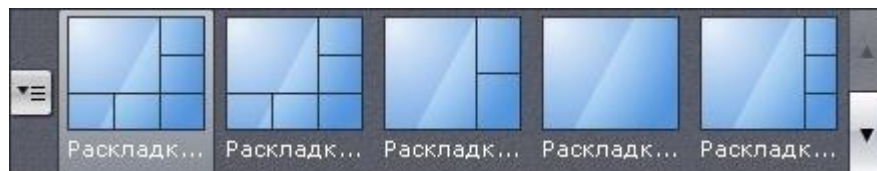


Рис. 6-2 Панель раскладок

По умолчанию включен пользовательский режим работы панели раскладок. Выбор режима работы панели раскладок задается в закладке **Настройки** ⇒ **Опции** ⇒ **Пользовательский интерфейс**.

6.3 Панель навигации по архиву

Панель навигации по архиву автоматически отображается в правой части экрана при переходе окна видеонаблюдения в режим архива или интеллектуального поиска в архиве (Рис. 6-3).

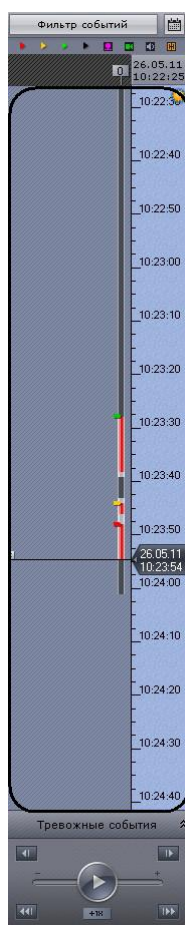


Рис. 6-3 Панель навигации по архиву

Панель навигации по архиву предназначена для выполнения следующих функций:

1. навигация по архиву;
2. воспроизведение записей;
3. выбор режима воспроизведения: в прямом или обратном направлении;
4. задание скорости воспроизведения;
5. выбор тревог для отображения на временной шкале и в списке тревожных событий;
6. просмотр списка тревожных событий выбранного типа.

6.4 Панель управления критериями интеллектуального поиска в архиве

Панель управления критериями интеллектуального поиска в архиве отображается в нижней части экрана при переходе окна видеонаблюдения в режим интеллектуального поиска в архиве (Рис. 6-4).

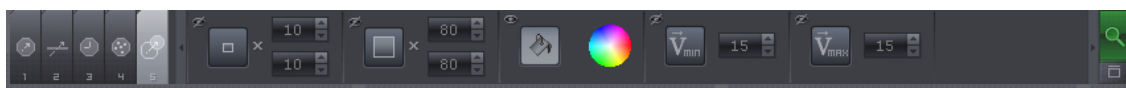


Рис. 6-4 Панель управления критериями интеллектуального поиска в архиве

Панель управления критериями интеллектуального поиска в архиве предназначена для выполнения следующих функций:

1. выбор критерия поиска:
 - 1.1. движение в области;
 - 1.2. пересечение виртуальной линии траекторией объекта;
 - 1.3. длительное пребывание объекта в области;
 - 1.4. одновременное пребывание в области большого количества объектов;
 - 1.5. движение из одной области в другую;
2. настройка параметров критерия;
3. поиск в архиве по выбранному критерию.

6.5 Панель управления поворотными устройствами

Панель управления поворотными устройствами отображается автоматически в правой части экрана при активации окна видеонаблюдения поворотной видеокамеры в режиме реального времени (Рис. 6-5).

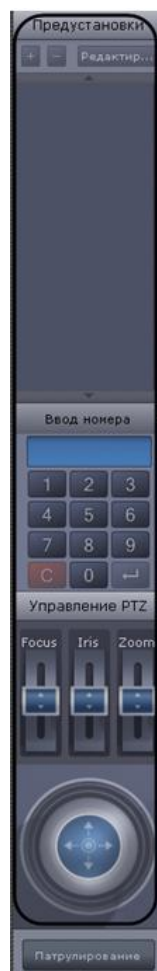


Рис. 6-5 Панель управления поворотными устройствами

Панель управления поворотными устройствами предназначена для выполнения следующих функций:

1. управление поворотными видеокамерами;
2. задание и переход к предустановленным положениям видеокамеры – предустановкам;
3. запуск/остановка патрулирования.

7 Заключение

Более подробная информация о программном комплексе *Аххон Smart* представлена в следующих документах:

1. *Программный комплекс Аххон Smart. Руководство пользователя.*
2. *Программный комплекс Аххон Smart. Рекомендованные платформы.*

Замечания и пожелания по данному руководству следует направлять в Отдел обучения и разработки документации компании «Ай Ти Ви групп» documentation@itv.ru.

Компания «Ай Ти Ви групп», 127273, г. Москва, ул. Березовая аллея, владение 5а, стр. 5
Телефон/факс: (495) 775-29-29
<http://www.itv.ru/>
