



Руководство по настройке и работе с модулем интеграции Soyal

ACFA-Интеллект

Обновлено 05/14/2024

Table of Contents

| | | |
|----------|--|----------|
| 1 | Введение в Руководство по настройке и работе с модулем интеграции Soyal | 4 |
| 1.1 | Назначение документа..... | 4 |
| 1.2 | Общие сведения о модуле интеграции «Soyal»..... | 4 |
| 2 | Поддерживаемое оборудование и лицензирование модуля СКД Soyal | 6 |
| 3 | Настройка модуля интеграции Soyal | 8 |
| 3.1 | Порядок настройки модуля интеграции Soyal | 8 |
| 3.2 | Активация модуля интеграции СКУД Soyal | 8 |
| 3.3 | Настройка конвертера Soyal | 8 |
| 3.4 | Настройка контроллера AR-716 | 9 |
| 3.4.1 | Управление конфигурацией контроллера AR-716..... | 10 |
| 3.4.2 | Настройка подключения контроллера AR-716 | 10 |
| 3.4.3 | Задание параметров контроллера AR-716..... | 11 |
| 3.4.4 | Настройка двери AR-716 | 13 |
| 3.4.5 | Настройка группы AR-716 | 14 |
| 3.4.6 | Настройка реле AR-716 | 15 |
| 3.5 | Настройка контроллера AR-721 | 17 |
| 3.5.1 | Управление конфигурацией контроллера AR-721..... | 17 |
| 3.5.2 | Настройка подключения контроллера AR-721 | 18 |
| 3.5.3 | Задание параметров контроллера AR-721..... | 18 |
| 3.6 | Настройка контроллера AR-725 | 23 |
| 3.6.1 | Управление конфигурацией контроллера AR-725..... | 24 |
| 3.6.2 | Настройка подключения контроллера AR-725 | 24 |
| 3.6.3 | Задание параметров контроллера AR-725..... | 25 |
| 3.7 | Настройка контроллера AR-727 | 27 |
| 3.7.1 | Управление конфигурацией контроллера AR-727..... | 28 |
| 3.7.2 | Настройка подключения контроллера AR-727 | 28 |
| 3.7.3 | Задание параметров контроллера AR-727..... | 28 |
| 3.8 | Настройка сетевого контроллера AR-716E..... | 34 |
| 3.8.1 | Настройка подключения контроллера AR-716E..... | 35 |

| | | |
|----------|--|-----------|
| 3.8.2 | Настройка двери AR-716E | 35 |
| 3.8.3 | Настройка реле AR-716E | 37 |
| 3.8.4 | Настройка группы AR-716E | 38 |
| 3.8.5 | Настройка входа AR-716E..... | 39 |
| 3.9 | Настройка сетевого контроллера AR-725E | 40 |
| 3.9.1 | Настройка подключения контроллера AR-725E..... | 41 |
| 3.10 | Предоставление доступа в ПК АСФА Intellect..... | 41 |
| 4 | Работа с модулем интеграции Soyal | 43 |
| 4.1 | Общие сведения о работе с модулем интеграции Soyal | 43 |
| 4.2 | Управление контроллером AR-725 | 43 |
| 4.3 | Управление контроллером AR-727 и AR-721 | 44 |
| 4.4 | Управление реле AR-716 и AR-716E | 45 |

1 Введение в Руководство по настройке и работе с модулем интеграции Soyal

На странице:

- [Назначение документа](#)
- [Общие сведения о модуле интеграции «Soyal»](#)

1.1 Назначение документа

Документ *Руководство по настройке и работе с модулем Soyal* является справочно-информационным пособием и предназначен для специалистов по настройке модуля *Soyal*. Данный модуль входит в состав системы контроля и управления доступом (СКУД), реализованной на основе программного комплекса *ACFA Intellect*.

В данном Руководстве представлены следующие материалы:

1. общие сведения о модуле *СКУД Soyal*;
2. настройка модуля *СКУД Soyal*;
3. работа с модулем *СКУД Soyal*.

1.2 Общие сведения о модуле интеграции «Soyal»

Модуль *Soyal* является компонентом СКУД, реализованной на базе ПК *ACFA Intellect*, и предназначен для выполнения следующих функций:

1. конфигурирование *СКУД Soyal* (производитель *Soyal Group Ltd.*);
2. обеспечение взаимодействия *СКУД Soyal* с ПК *ACFA Intellect* (мониторинг, управление).

Примечание.

Подробные сведения о *СКУД Soyal* приведены в официальной справочной документации по данной системе.

В программный комплекс *ACFA Intellect* интегрированы следующие контроллеры:

1. Контроллер AR-716;
2. Контроллер AR-721;
3. Контроллер AR-725;
4. Контроллер AR-727;
5. Контроллер AR-716E;
6. Контроллер AR-725E.

Перед настройкой модуля *Soyal* необходимо выполнить следующие действия:

1. установить аппаратные средства *СКУД Soyal* на охраняемый объект (см. справочную документацию по *СКУД Soyal*);

2. подключить *СКУД Soyal* к Серверу *Интеллект* (см. справочную документацию по *СКУД Soyal*).

2 Поддерживаемое оборудование и лицензирование модуля СКД Soyal

| | |
|---------------------------------|---|
| Производитель | Soyal Technology CO., LTD 11 F., No.368, Gonjian Rd., Xizhi Dist., New Taipei City 221, Taiwan (R.O.C.) Tel: +886-2-2691-8031 Fax: +886-2-2691-8093 E-mail: sales@soyal.com |
| Тип интеграции | Протокол низкого уровня |
| Подключение оборудования | RS-232, RS-485, Ethernet |

Поддерживаемое оборудование

| Оборудование | Назначение | Характеристика |
|--------------|-----------------------|--|
| AR-721E | Контроллер доступа | Количество дверей 2 Количество считывателей 2 Количество ключей 3000 Количество событий 1456 Временных зон 63 Интерфейс RS-485 |
| AR-716E-IO | Модуль входов/выходов | Количество входов 4+8 Количество выходов 4+8 Работа совместно с AR-721E |
| AR-723(H) | Контроллер доступа | Количество дверей 1 Количество считывателей 1+1 Количество ключей 1024 Количество событий 1200 Временных зон 11/63 (под AR-721E) Интерфейс RS-485 Работа автономно или в составе AR-721E |
| AR-737(H-R) | Контроллер доступа | Количество дверей 1 Количество считывателей 1+1 Количество ключей 1024 Количество событий 1200 Временных зон 11/63 (под AR-721E) Интерфейс RS-485 Работа автономно или в составе AR-721E |

| Оборудование | Назначение | Характеристика |
|----------------|--|--|
| AR-721(H) | Контроллер доступа с клавиатурой | Количество дверей 1 Количество считывателей 1+1 Количество ключей: M4/M8 1024 M6 65000 Количество событий 1200 Временных зон 11/63 (под AR-721E) Интерфейс RS-485 Работа автономно или в составе AR-721E |
| AR-725(H-M) | Контроллер доступа с клавиатурой | Количество дверей 1 Количество считывателей 1+1 Количество ключей: M4/M8 1024 M6 65000 Количество событий 1500 Временных зон 11/63 (под AR-721E) Интерфейс RS-485 Работа автономно или в составе AR-721E |
| AR-725(E-V2-M) | Контроллер доступа с клавиатурой | Количество дверей 1 Количество считывателей 1+1 Количество ключей 16000 Количество событий 32000 Временных зон 63 (под AR-721E) Интерфейс RS-485, Ethernet |
| AR-727(H) | Контроллер доступа с клавиатурой и LCD | Количество дверей 1 Количество считывателей 1+1 Количество ключей: M4/M8 1024 M6 65000 Количество событий 1200 Временных зон 11/63 (под AR-721E) Интерфейс RS-485 Работа автономно или в составе AR-721E |

Защита модуля

Позиций в прайс-листе две:

1. За 8 независимых считывателей (на контроллерах SOYAL-721, SOYAL-723, SOYAL-725, SOYAL-727, SOYAL-737)
2. За один контроллер SOYAL-716E (до 16 считывателей).

3 Настройка модуля интеграции Soyal

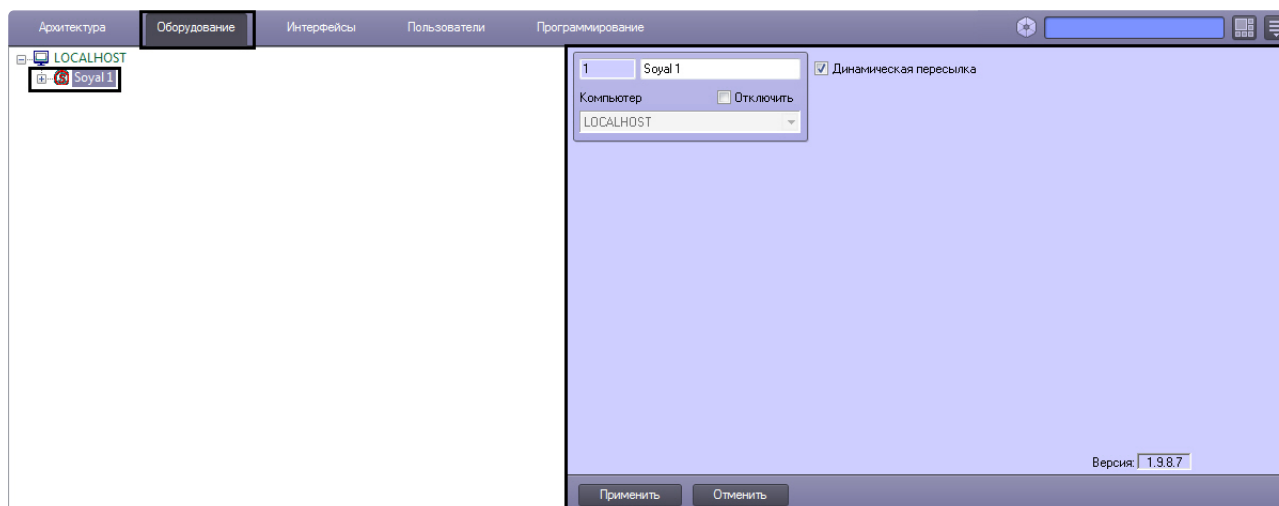
3.1 Порядок настройки модуля интеграции Soyal

Настройка модуля *Soyal* производится в следующей последовательности:

1. [Активировать модуль интеграции СКУД Soyal.](#)
2. [Настроить конвертер Soyal.](#)
3. [Настроить контроллеры Soyal.](#)
4. [Настроить двери, группы и реле.](#)

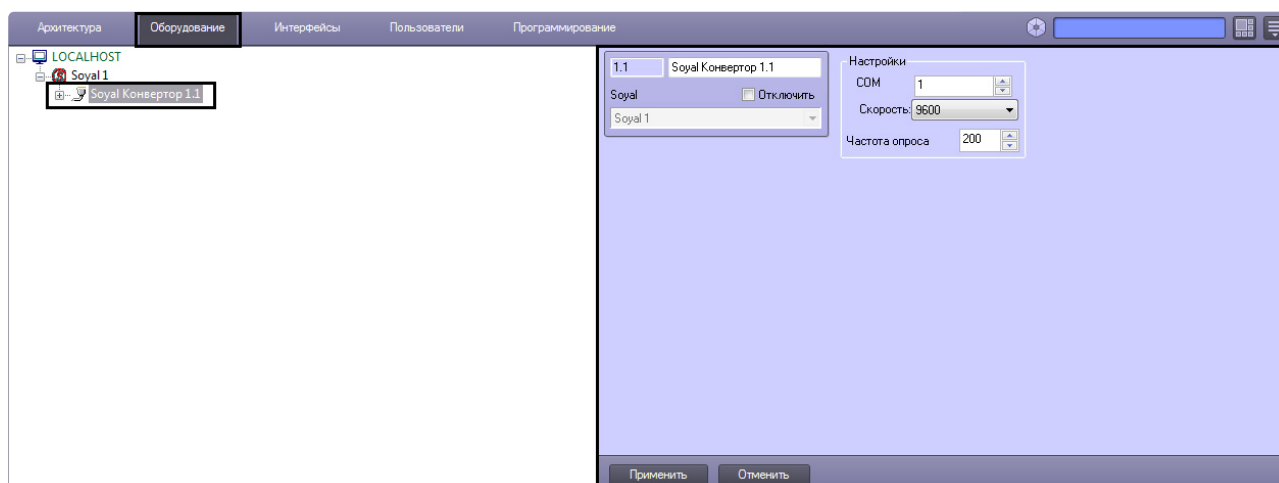
3.2 Активация модуля интеграции СКУД Soyal

Для активации модуля интеграции *СКУД Soyal* необходимо создать объект **Soyal** на базе объекта **Компьютер** на вкладке **Оборудование** диалогового окна **Настройка системы**.



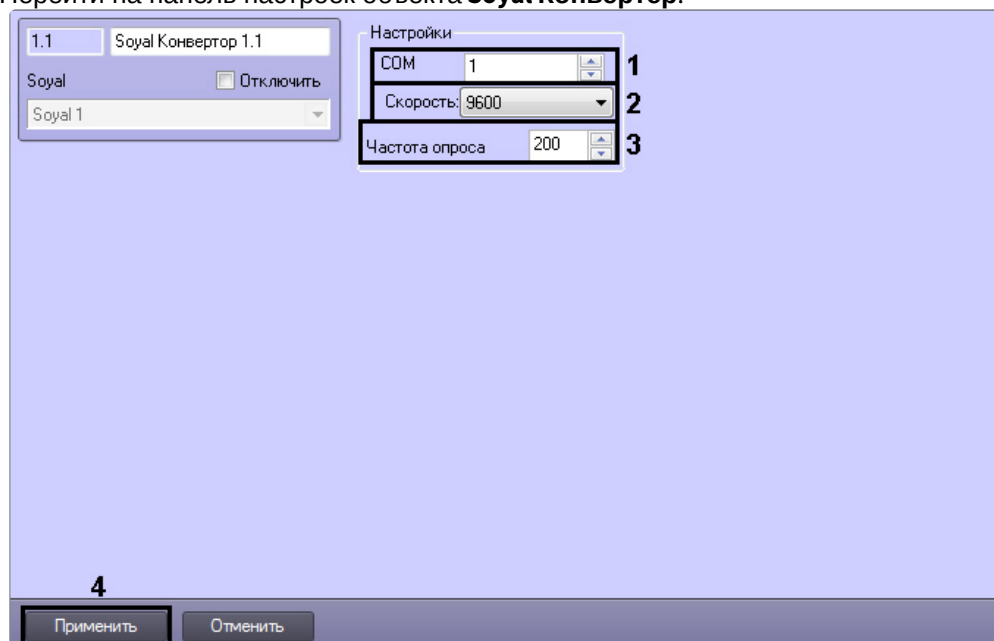
3.3 Настройка конвертера Soyal

В программном комплексе *АСФА Intellect* настройка конвертера *Soyal* осуществляется на панели настроек объекта **Soyal Конвертер**. Данный объект создается на базе объекта **Soyal** на вкладке **Оборудование** диалогового окна **Настройка системы**.



Для настройки конвертера *Soyol* необходимо выполнить следующие действия:

1. Перейти на панель настроек объекта **Soyol Конвертер**.

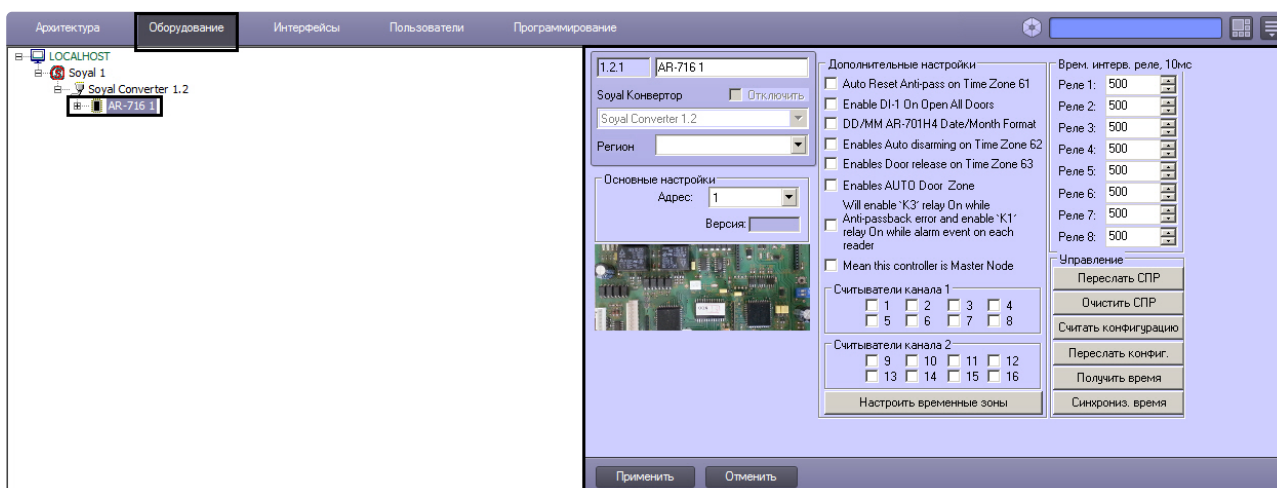


2. В поле **COM:** ввести с помощью кнопок **вверх-вниз** номер COM-порта подключения конвертера (1).
3. Из раскрывающегося списка **Скорость** выбрать скорость передачи данных по COM-порту (2).
4. В поле **Частота опроса (мс)** ввести с помощью кнопок **вверх-вниз** интервал опроса COM-порта в миллисекундах (3).
5. Для сохранения произведенных настроек в ПК *ACFA Intellect* нажать на кнопку **Применить** (4).

Настройка конвертера *Soyol* завершена.

3.4 Настройка контроллера AR-716

В программном комплексе *ACFA Intellect* настройка контроллера *AR-716* осуществляется на панели настроек объекта **AR-716**. Данный объект создается на базе объекта **Soyol Конвертер** на вкладке **Оборудование** диалогового окна **Настройка системы**.



3.4.1 Управление конфигурацией контроллера AR-716

Управление конфигурацией контроллера *AR-716* включает в себя следующие действия:

1. Пересылка информации о картах доступа пользователей с Сервера *Интеллект* на контроллер. Для выполнения данного действия необходимо нажать кнопку **Переслать СПР (1)**.

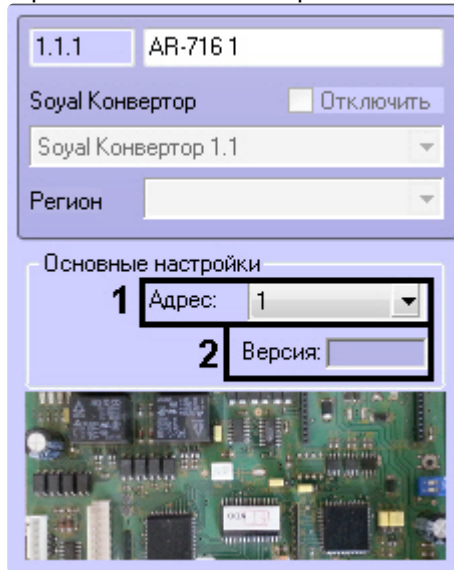


2. Очистка информации о картах доступа пользователей. Для выполнения данного действия необходимо нажать кнопку **Очистить СПР (2)**.
3. Загрузка конфигурации контроллера *AR-716*. Для выполнения данного действия необходимо нажать кнопку **Считать конфигурацию (3)**.
4. Пересылка конфигурации в контроллер *AR-716*. Для выполнения данного действия необходимо нажать кнопку **Переслать конфигурацию (4)**.
5. Получение времени, которое использует контроллер *AR-716*. Для выполнения данного действия необходимо нажать кнопку **Получить время (5)**.
6. Пересылка времени с Сервера *Интеллект* на контроллер. Для выполнения данного действия необходимо нажать кнопку **Синхронизировать время (6)**.

3.4.2 Настройка подключения контроллера AR-716

Для настройки подключения контроллера *AR-716* необходимо выполнить следующие действия:

1. Перейти на панель настроек объекта **AR-716**.



2. Выбрать адрес контроллера из соответствующего раскрывающегося списка (1).
3. Версия подключенного устройства будет отображаться в поле **Версия:** (2).
4. Нажать на кнопку **Применить**.

Настройка подключения контроллера *AR-716* завершена.

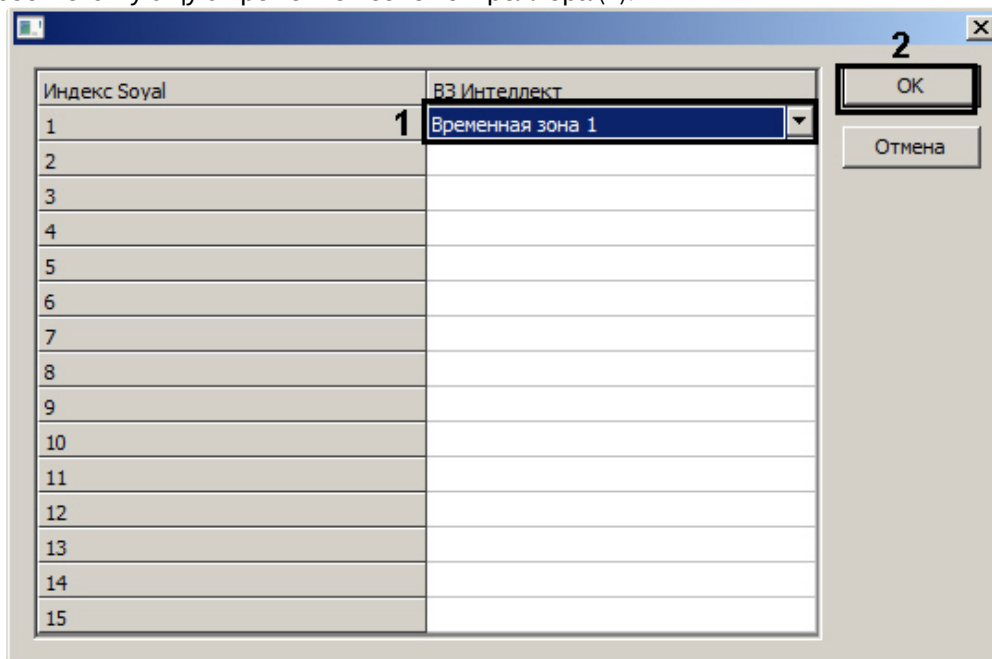
3.4.3 Задание параметров контроллера AR-716

Для настройки контроллера *AR-716* необходимо выполнить следующие действия:

1. Перейти на панель настроек объекта **AR-716**.

2. В разделе **Дополнительные настройки** установить флажок напротив требуемых функций (1). Описание всех настроек контроллера *AR-716* приведено в документации производителя.
3. В разделе **Временные интервалы реле, 10мс** ввести время активности реле (время по умолчанию 5 секунд) (2).
4. В разделе **Считыватели канала 1** выбрать дверные считыватели, подключенные к Каналу 1 (3).
5. В разделе **Считыватели канала 2** выбрать дверные считыватели, подключенные к Каналу 2 (4).
6. Для настройки соответствия между временными зонами контроллера и временными зонами Сервера *Интеллект* нажать на кнопку **Настроить временные зоны** (5).

- а. В столбце **ВЗ Интеллект** необходимо выбрать временную зону на Сервере *Интеллект*, соответствующую временной зоне контроллера (1).



- б. Для подтверждения внесенных изменений нажать на кнопку **OK** (2).

7. Для сохранения настроек в ПК *АСФА Интеллект* нажать на кнопку **Применить**.

Задание параметров контроллера *AR-716* завершено.

3.4.4 Настройка двери AR-716

В программном комплексе *АСФА Интеллект* настройка двери *AR-716* осуществляется на панели настроек соответствующего объекта. Данный объект создается на базе объекта **AR-716** на вкладке **Оборудование** диалогового окна **Настройка системы**.



Для настройки двери *AR-716* необходимо выполнить следующие действия:

1. Перейти на панель настроек объекта **Дверь AR-716**

2. Из раскрывающегося списка **Адрес:** выбрать адрес двери *AR-716* (1).
3. Из раскрывающегося списка **Регион входа:** выбрать **Раздел**, соответствующий территории, расположенной со стороны выхода через считыватель (2).
4. Из раскрывающегося списка **Регион выхода:** выбрать **Раздел**, соответствующий территории, расположенной со стороны входа через считыватель (3).
5. Для сохранения настроек в ПК *ACFA Intellect* нажать на кнопку **Применить** (4).

Настройка двери *AR-716* завершена.

3.4.5 Настройка группы AR-716

В программном комплексе *ACFA Intellect* настройка группы *AR-716* осуществляется на панели настроек соответствующего объекта. Данный объект создается на базе объекта **AR-716** на вкладке **Оборудование** диалогового окна **Настройка системы**.

Для настройки группы AR-716 необходимо выполнить следующие действия:

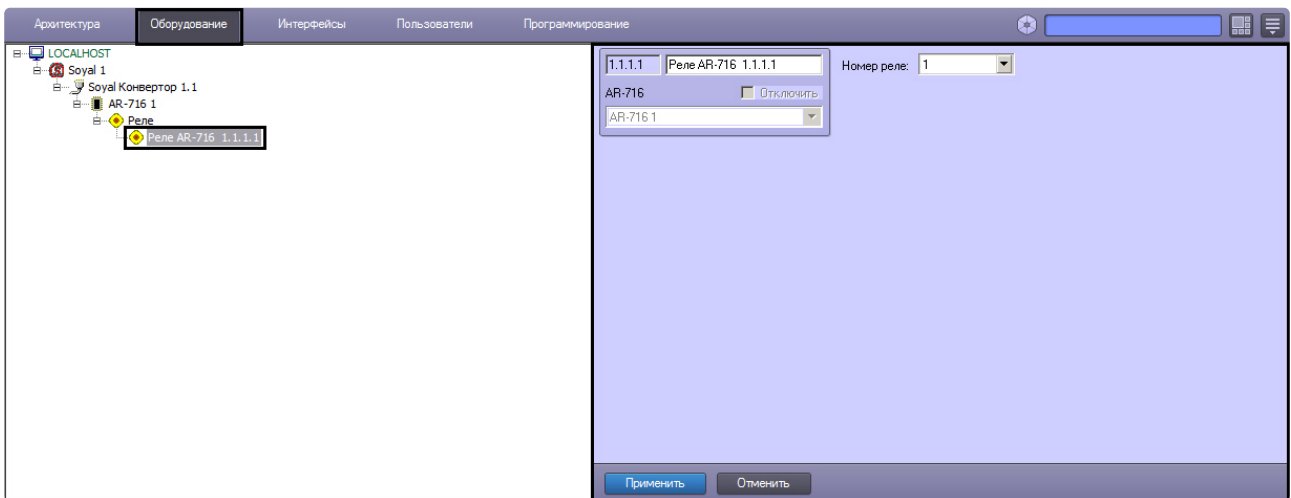
1. Перейти на панель настроек объекта **Группа AR-716**.

2. Из раскрывающегося списка **Номер**: выбрать порядковый номер группы (1).
3. Из раскрывающегося списка **Уровень**: выбрать уровень приоритета группы (2).
4. Из раскрывающегося списка **Ссылка**: выбрать ссылку на связанную группу (3).
5. В разделе **Считыватели Канала 1** выбрать дверные считыватели, подключенные к Каналу 1 (4).
6. В разделе **Считыватели Канала 2** выбрать дверные считыватели, подключенные к Каналу 2 (5).
7. В разделе **Автономные считыватели** выбрать считыватель, подключенные к контроллеру (6).
8. Для сохранения настроек в ПК *ACFA Intellect* нажать на кнопку **Применить** (7).

Настройка группы AR-716 завершена.

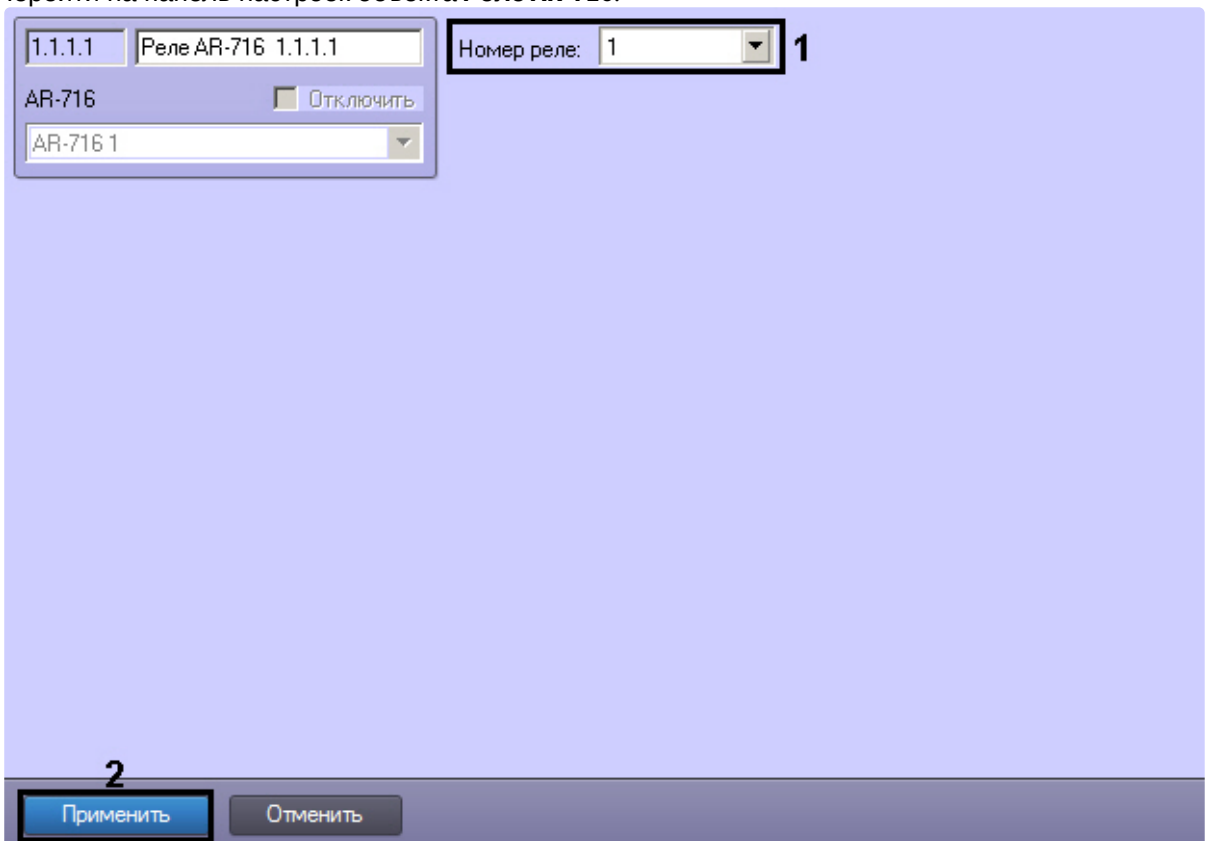
3.4.6 Настройка реле AR-716

В программном комплексе *ACFA Intellect* настройка реле AR-716 осуществляется на панели настроек соответствующего объекта. Данный объект создается на базе объекта **AR-716** на вкладке **Оборудование** диалогового окна **Настройка системы**.



Для настройки реле *AR-716* необходимо выполнить следующие действия:

1. Перейти на панель настроек объекта **Реле AR-716**.

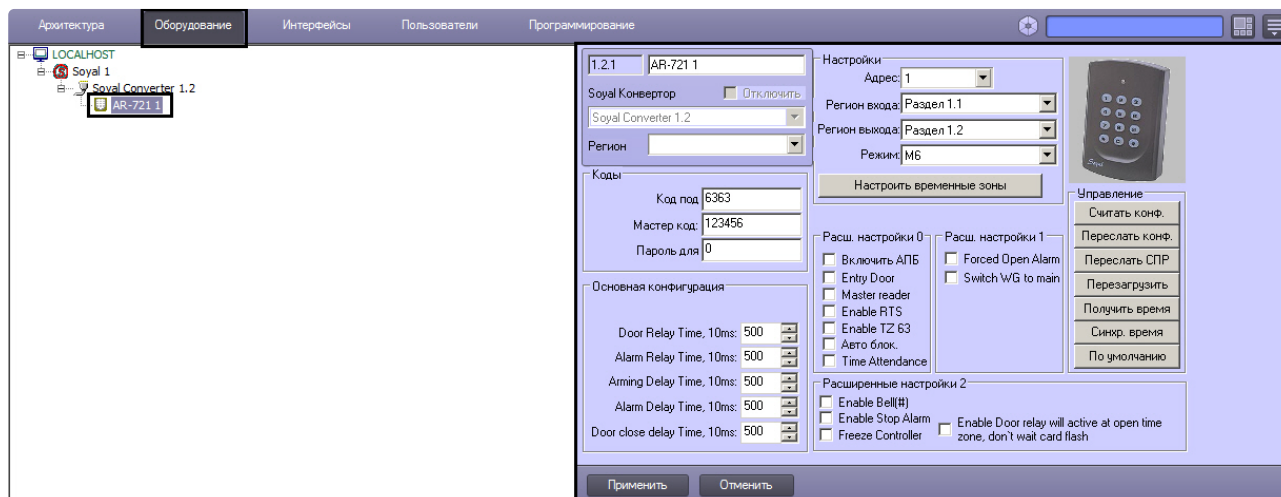


2. Из раскрывающегося списка **Номер реле:** выбрать порядковый номер реле (**1**).
3. Для сохранения настроек в ПК *АСФА Intellect* нажать на кнопку **Применить** (**2**).

Настройка реле *AR-716* завершена.

3.5 Настройка контроллера AR-721

В программном комплексе *ACFA Intellect* настройка контроллера *AR-721* осуществляется на панели настроек объекта **AR-721**. Данный объект создается на базе объекта **Soyol Конвертер** на вкладке **Оборудование** диалогового окна **Настройка системы**.



3.5.1 Управление конфигурацией контроллера AR-721

Управление конфигурацией контроллера *AR-721* включает в себя следующие действия:

1. Загрузка конфигурации контроллера *AR-721*. Для выполнения данного действия необходимо нажать кнопку **Считать конфигурацию (1)**.

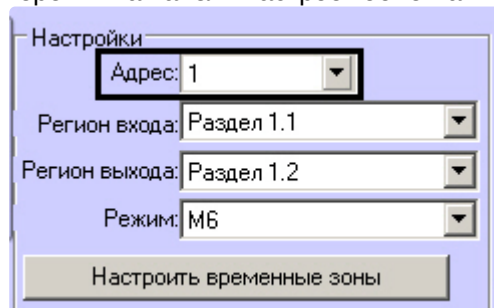


2. Пересылка конфигурации в контроллер *AR-721*. Для выполнения данного действия необходимо нажать кнопку **Переслать конфигурацию (2)**.
3. Пересылка информации о картах доступа пользователей с Сервера *Интеллект* на контроллер. Для выполнения данного действия необходимо нажать кнопку **Переслать СПР (3)**.
4. Перезагрузка контроллера. Для выполнения данного действия необходимо нажать кнопку **Перезагрузить (4)**.
5. Получение времени, которое использует контроллер *AR-721*. Для выполнения данного действия необходимо нажать кнопку **Получить время (5)**.
6. Пересылка времени с Сервера *Интеллект* на контроллер. Для выполнения данного действия необходимо нажать кнопку **Синхронизировать время (6)**.
7. Установка заводских настроек контроллера. Для выполнения данного действия необходимо нажать кнопку **По умолчанию (7)**.

3.5.2 Настройка подключения контроллера AR-721

Для настройки подключения контроллера AR-721 необходимо выполнить следующие действия:

1. Перейти на панель настроек объекта **AR-721**.



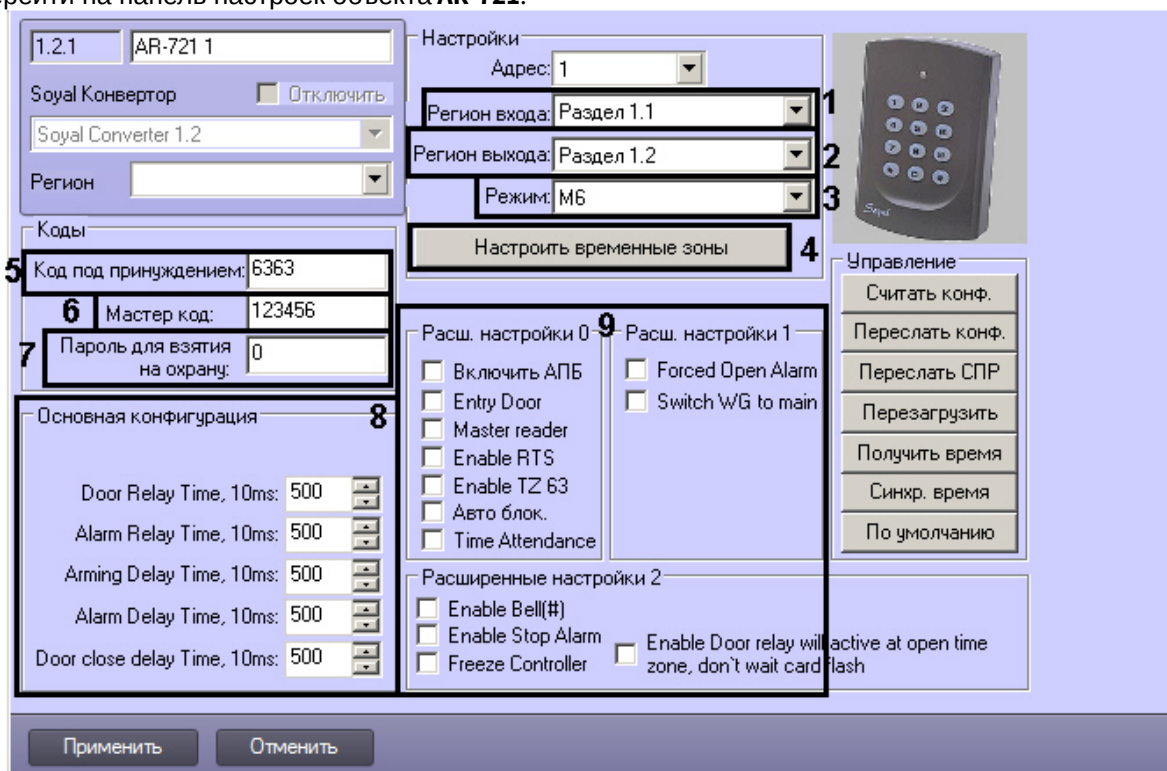
2. Выбрать адрес контроллера из соответствующего раскрывающегося списка.
3. Нажать на кнопку **Применить**.

Настройка подключения контроллера AR-721 завершена.

3.5.3 Задание параметров контроллера AR-721

Для настройки контроллера AR-721 необходимо выполнить следующие действия:

1. Перейти на панель настроек объекта **AR-721**.



2. Из раскрывающегося списка **Регион входа**: выбрать **Раздел**, соответствующий территории, расположенной со стороны входа через считыватель (1).
3. Из раскрывающегося списка **Регион выхода**: выбрать **Раздел**, соответствующий территории, расположенной со стороны выхода через считыватель (2).

4. Из раскрывающегося списка **Режим**: выбрать необходимый режим контроллера (3). Список доступных режимов приведен в таблице.

| Режим | Сетевой режим / Автономный режим | Пользов. ёмкость | Режим доступа | Автоотображение времени дежурства | Ёмкость журнала событий | 120 Holidays | Anti force | Временные зоны | Управление подъёмом | Антипассбэк |
|-------|----------------------------------|--------------------|--|-----------------------------------|------------------------------|--------------|------------|----------------|---------------------|-------------|
| М4 | Сетевой режим / Автономный режим | 1,024/3,000 (725Н) | 1.Только карта. 2.Карта и ПИН (4-значный ПИН) + #. 3.Карта или Адрес пользователя (5-значный) + Индивидуальный ПИН (4-значный индивидуальный ПИН) + #. | Да | 1200/1500 (725Н)/3000 (757Н) | Да | Да | 11 | 32 | Да |

| | | | | | | | | | | | |
|----------------|-------------------------|--------|--|---|-----|-----|-----|-----|-----|-----|---------|
| М 6 | Автоно мный режим | 65,535 | | а. Т о л ь к о к а р т а. | Нет | Нет | Нет | Нет | Нет | Нет | Не т |
|----------------|-------------------------|--------|--|---|-----|-----|-----|-----|-----|-----|---------|

б. К
а
р
т
а
и
П
И
Н
(4
-3
н
а
ч
н
ы
й
о
б
щ
и
й
П
И
Н
=
О
х
р
а
н
н
ы
й
п
а
р
о
л
ь
)
+
#.

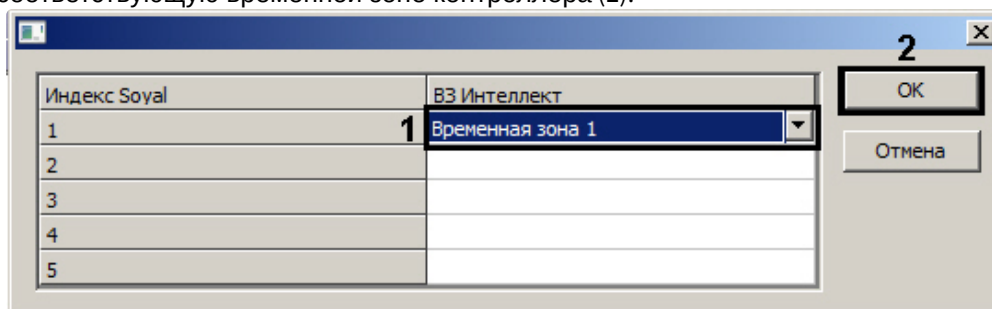
| | | | | | | | | | | | |
|--|--|--|--|---|--|--|--|--|--|--|--|
| | | | | с. К а р т а и л и П И Н (4 -3 н а ч н ы й о б щ и й П И Н = К о д п о д п р и н у ж д е н и е м). | | | | | | | |
|--|--|--|--|---|--|--|--|--|--|--|--|

| | | | | | | | | | | |
|-----------|------------------------------------|---------------------------|---|----|--|----|----|----|----|----|
| М8 | Сетевой режим/ Автономный режим | 1,024/ 3,000 (725Н) | 1.Только карта. 2.Карта и ПИН (4-значный индивидуальный ПИН) + #. 3.Карта или ПИН (4-значный индивидуальный ПИН). | Да | 1200/1500 (725Н)/ 3000 (757Н) | Да | Да | 11 | 32 | Да |
|-----------|------------------------------------|---------------------------|---|----|--|----|----|----|----|----|

⚠ Внимание!

Если выбран режим М6, то связь между Контроллером AR-721 и Сервером *Интеллект* не будет установлена.

5. Для настройки соответствия между временными зонами контроллера и временными зонами Сервера *Интеллект* нажать на кнопку **Настроить временные зоны (4)**.
 - а. В столбце **ВЗ Интеллект** необходимо выбрать временную зону на Сервере *Интеллект*, соответствующую временной зоне контроллера (1).

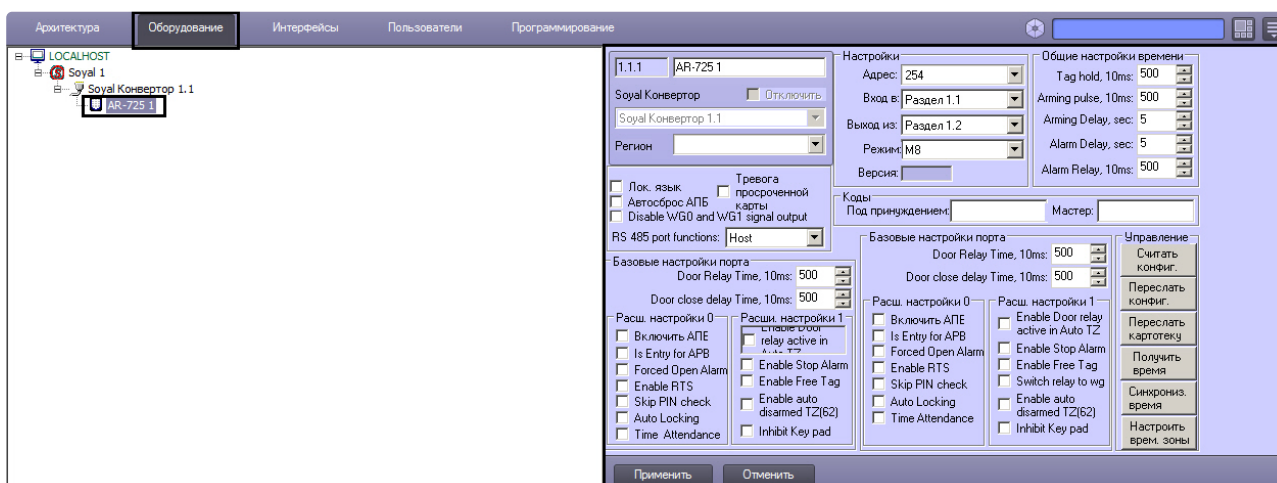


- б. Для подтверждения внесенных изменений нажать на кнопку **ОК (2)**.
6. В поле **Код под принуждением**: ввести код, используемый для открывания двери и одновременной отправки сообщения о помощи (5).
7. В поле **Мастер код**: ввести код, позволяющий программирование устройства (6).
8. В поле **Пароль для взятия на охрану**: ввести пароль для возможности постановки на охрану (7).
9. В разделе **Базовые настройки** ввести время активации реле и время задержек (8).
10. В разделе **Расширенные настройки** выбрать необходимые настройки для контроллера (9).
Подробное описание всех настроек приведено в документации производителя.
11. Для сохранения настроек в ПК *ACFA Intellect* нажать на кнопку **Применить**.

Задание параметров контроллера AR-721 завершено.

3.6 Настройка контроллера AR-725

В программном комплексе *ACFA Intellect* настройка контроллера AR-725 осуществляется на панели настроек объекта **AR-725**. Данный объект создается на базе объекта **Soyal Конвертер** на вкладке **Оборудование** диалогового окна **Настройка системы**



3.6.1 Управление конфигурацией контроллера AR-725

Управление конфигурацией контроллера AR-725 включает в себя следующие действия:

1. Загрузка конфигурации контроллера AR-725. Для выполнения данного действия необходимо нажать кнопку **Считать конфигурацию (1)**.



2. Пересылка конфигурации в контроллер AR-725. Для выполнения данного действия необходимо нажать кнопку **Переслать конфигурацию (2)**.
3. Пересылка информации о картах доступа пользователей с Сервера *Интеллект* на контроллер. Для выполнения данного действия необходимо нажать кнопку **Переслать картотеку (3)**.
4. Получение времени, которое использует контроллер AR-725. Для выполнения данного действия необходимо нажать кнопку **Получить время (4)**.
5. Пересылка времени с Сервера *Интеллект* на контроллер. Для выполнения данного действия необходимо нажать кнопку **Синхронизировать время (5)**.

3.6.2 Настройка подключения контроллера AR-725

Для настройки подключения контроллера AR-725 необходимо выполнить следующие действия:

1. Перейти на панель настроек объекта **AR-725**.

2. Выбрать адрес контроллера из соответствующего раскрывающегося списка (1).
3. Версия подключенного устройства будет отображаться в поле **Версия:** (2).
4. Нажать на кнопку **Применить**.

Настройка подключения контроллера AR-725 завершена.

3.6.3 Задание параметров контроллера AR-725

Для настройки контроллера AR-725 необходимо выполнить следующие действия:

1. Перейти на панель настроек объекта **AR-725**.

2. Из раскрывающегося списка **Вход в:** выбрать **Раздел**, соответствующий территории, расположенной со стороны входа через считыватель (1).
3. Из раскрывающегося списка **Выход из:** выбрать **Раздел**, соответствующий территории, расположенной со стороны выхода через считыватель (2).
4. Из раскрывающегося списка **Режим:** выбрать необходимый режим контроллера (3). Список доступных режимов приведен в таблице.

| Режим | Сетевой режим/ Автономный режим | Пользов. ёмкость | Режим доступа | Автоотображение времени и дежурства | Ёмкость журнала событий | 120 Holid ays | Anti force | Временные зоны | Управление подьемом | Антипассбэк |
|-------|------------------------------------|---------------------------|--|-------------------------------------|--|---------------|------------|----------------|---------------------|-------------|
| М4 | Сетевой режим/ Автономный режим | 1,024/ 3,000 (725Н) | 1.Только карта. 2.Карта и ПИН (4-значный ПИН) + #. 3.Карта или Адрес пользователя (5-значный) + Индивидуальный ПИН (4-значный индивидуальный ПИН) + #. | Да | 1200/1500 (725Н)/ 3000 (757Н) | Да | Да | 11 | 32 | Да |
| М8 | Сетевой режим/ Автономный режим | 1,024/ 3,000 (725Н) | 1.Только карта. 2.Карта и ПИН (4-значный индивидуальный ПИН) + #. 3.Карта или ПИН (4-значный индивидуальный ПИН). | Да | 1200/1500 (725Н)/ 3000 (757Н) | Да | Да | 11 | 32 | Да |

- Установить флажок **Локальный язык** для отображения информации на панели контроллера на локальном языке (4).
- Установить флажок **Автосброс антипассбэк** для автоматического сброса данных по Контролю Повторного Входа (5).
- Установить флажок **Тревога просроченной карты** для инициирования тревоги при проходе пользователя по карте с истекшим сроком действия (7).
- Из раскрывающегося списка **Функции порта RS 485** выбрать тип подключения через порт RS 485 (8).

⚠ Внимание!

Для подключения контроллера AR-725 в Сервере *Интеллект* необходимо выбрать значение Host из раскрывающегося списка Функции порта RS 485.

9. В поле **Код под принуждением**: ввести код, используемый для открывания двери и одновременной отправки сообщения о помощи (9).
10. В поле **Мастер код**: ввести код, позволяющий программирование устройства (10).
11. В разделе **Общие настройки времени** ввести нужные значения в соответствующие поля (11).
12. В разделе **Базовые настройки порта** указать необходимые настройки для основного порта контроллера (12).
13. В разделе **Базовые настройки** указать необходимые настройки для считывателя Wiegand (13).
14. Для настройки соответствия между временными зонами контроллера и временными зонами Сервера *Интеллект* нажать на кнопку **Настроить временные зоны** (14).
 - а. В столбце **ВЗ Интеллект** необходимо выбрать временную зону на Сервере *Интеллект*, соответствующую временной зоне контроллера (1).

| Индекс Soyal | ВЗ Интеллект |
|--------------|------------------|
| 1 | Временная зона 1 |
| 2 | |
| 3 | |
| 4 | |
| 5 | |
| 6 | |
| 7 | |
| 8 | |
| 9 | |
| 10 | |
| 11 | |
| 12 | |
| 13 | |
| 14 | |
| 15 | |

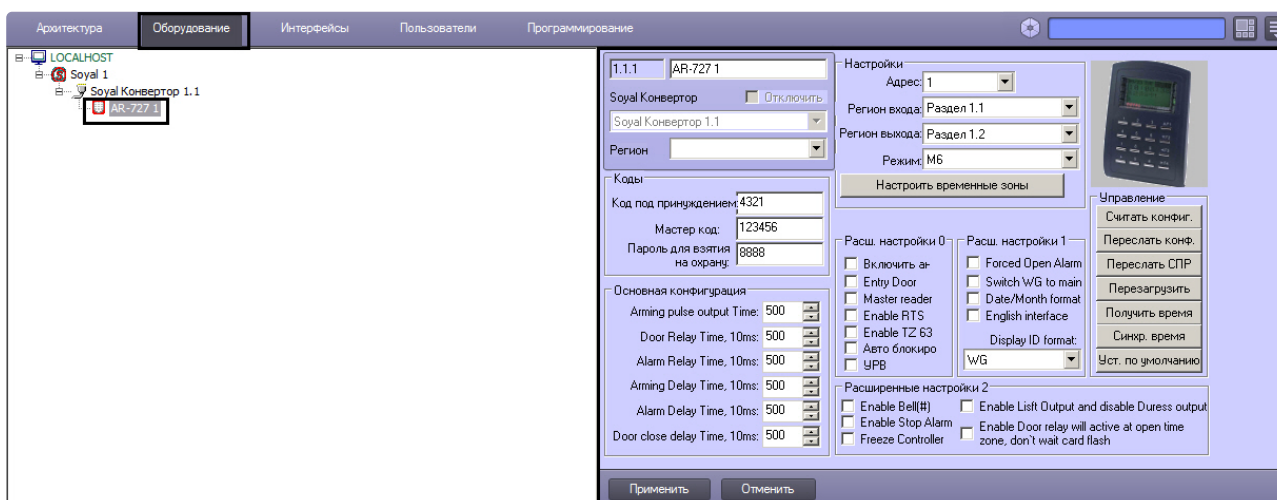
б. Для подтверждения внесенных изменений нажать на кнопку **OK** (2).

15. Для сохранения настроек в ПК *ACFA Intellect* нажать на кнопку **Применить**.

Задание параметров контроллера AR-725 завершено.

3.7 Настройка контроллера AR-727

В программном комплексе *ACFA Intellect* настройка контроллера AR-727 осуществляется на панели настроек соответствующего объекта. Данный объект создается на базе объекта **Soyal Конвертер** на вкладке **Оборудование** диалогового окна **Настройка системы**.



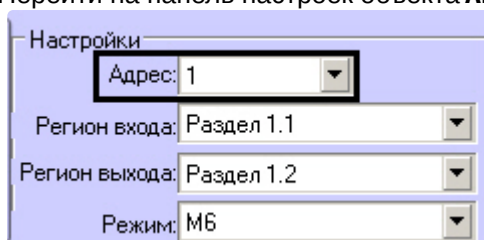
3.7.1 Управление конфигурацией контроллера AR-727

Управление конфигурацией контроллера AR-727 включает в себя те же действия, что и управление конфигурацией контроллера AR-721 (см. раздел [Управление конфигурацией контроллера AR-721](#)).

3.7.2 Настройка подключения контроллера AR-727

Для настройки подключения контроллера AR-727 необходимо выполнить следующие действия:

1. Перейти на панель настроек объекта **AR-727**.



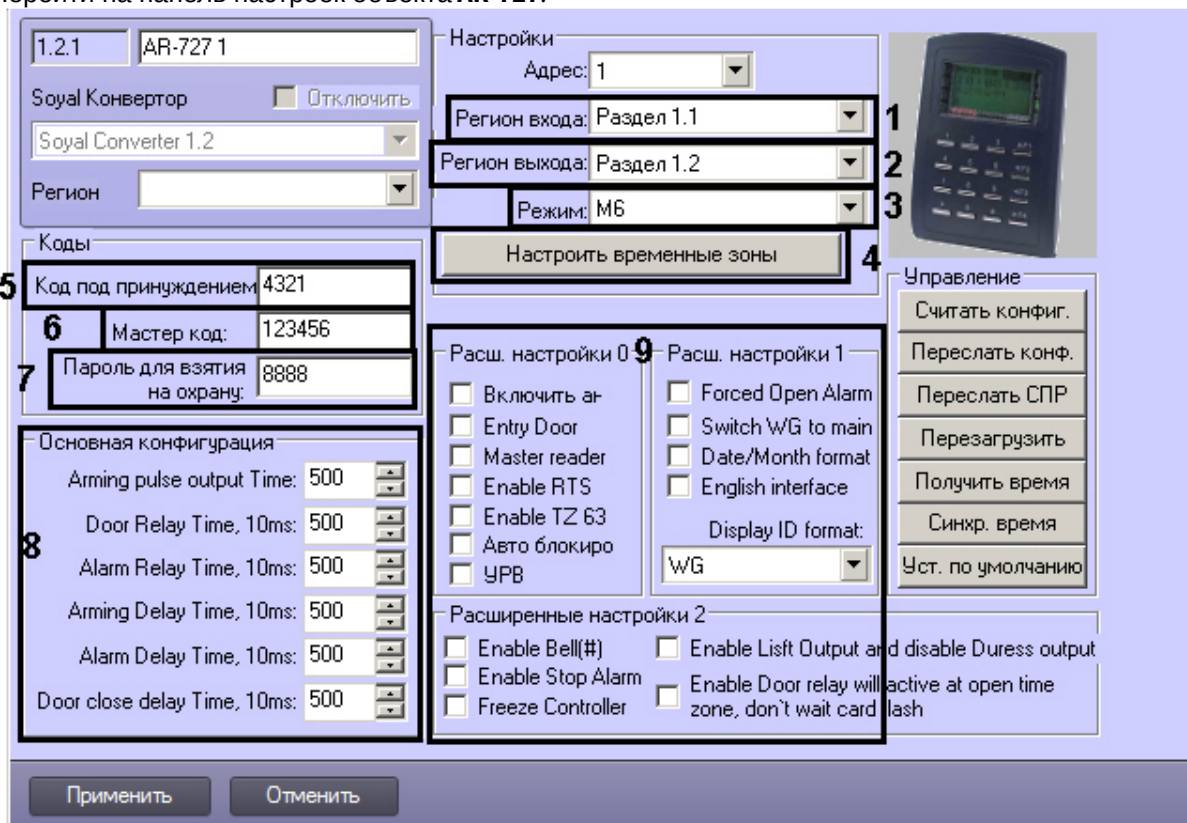
2. Выбрать адрес контроллера из соответствующего раскрывающегося списка (1).
3. Нажать на кнопку **Применить**.

Настройка подключения контроллера AR-727 завершена.

3.7.3 Задание параметров контроллера AR-727

Для настройки контроллера AR-727 необходимо выполнить следующие действия:

1. Перейти на панель настроек объекта **AR-727**.



- Из раскрывающегося списка **Регион входа**: выбрать **Раздел**, соответствующий территории, расположенной со стороны входа через считыватель (1).
- Из раскрывающегося списка **Регион выхода**: выбрать **Раздел**, соответствующий территории, расположенной со стороны выхода через считыватель (2).
- Из раскрывающегося списка **Режим**: выбрать необходимый режим контроллера (3). Список доступных режимов приведен в таблице.

| | | | | | | | | | | |
|-----------------------|--|-----------------------------|------------------|---|---|---------------------|-------------------|---------------------------------------|---|----------------------------------|
| Р е ж и м | Сетев ой режим / Автон омный режим | Поль зов. ёмко сть | Режим доступа | Авто отобр ажени е време ни дежур ства | Ёмкос ть журна ла событ ий | 120 Holid ays | Anti forc e | Вр ем ен ны е зон ы | Упра в- лени е под ъ- мом | Ан ти- па сс бэ к |
|-----------------------|--|-----------------------------|------------------|---|---|---------------------|-------------------|---------------------------------------|---|----------------------------------|

| | | | | | | | | | | |
|----------------|------------------------------------|---------------------------|--|----|--|----|----|----|----|----|
| М 4 | Сетевой режим/ Автономный режим | 1,024/ 3,000 (725Н) | 1.Только карта. 2.Карта и ПИН (4-значный ПИН) + #. 3.Карта или Адрес пользователя (5-значный) + Индивидуальный ПИН (4-значный индивидуальный ПИН) + #. | Да | 1200/1500 (725Н)/ 3000 (757Н) | Да | Да | 11 | 32 | Да |
|----------------|------------------------------------|---------------------------|--|----|--|----|----|----|----|----|

| | | | | | | | | | | | |
|----------------|-------------------------|--------|--|---|-----|-----|-----|-----|-----|-----|---------|
| М 6 | Автоно мный режим | 65,535 | | а. Т о л ь к о к а р т а. | Нет | Нет | Нет | Нет | Нет | Нет | Не т |
|----------------|-------------------------|--------|--|---|-----|-----|-----|-----|-----|-----|---------|

б. К
а
р
т
а
и
П
И
Н
(4
-3
н
а
ч
н
ы
й
о
б
щ
и
й
П
И
Н
=
О
х
р
а
н
н
ы
й
п
а
р
о
л
ь
)
+
#.

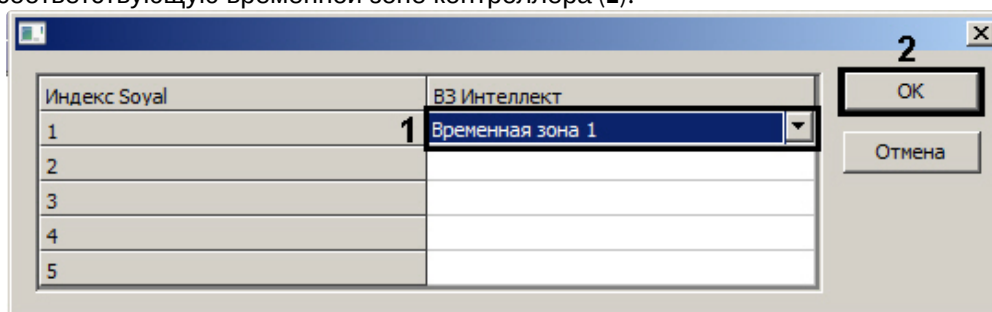
| | | | | | | | | | | |
|--|--|--|--|---|--|--|--|--|--|--|
| | | | | с. К а р т а и л и П И Н (4 -3 н а ч н ы й о б щ и й П И Н = К о д п о д п р и н у ж д е н и е м). | | | | | | |
|--|--|--|--|---|--|--|--|--|--|--|

| | | | | | | | | | | |
|-----------|------------------------------------|---------------------------|---|----|--|----|----|----|----|----|
| М8 | Сетевой режим/ Автономный режим | 1,024/ 3,000 (725Н) | 1.Только карта. 2.Карта и ПИН (4-значный индивидуальный ПИН) + #. 3.Карта или ПИН (4-значный индивидуальный ПИН). | Да | 1200/1500 (725Н)/ 3000 (757Н) | Да | Да | 11 | 32 | Да |
|-----------|------------------------------------|---------------------------|---|----|--|----|----|----|----|----|

⚠ Внимание!

Если выбран режим М6, то связь между Контроллером AR-727 и Сервером *Интеллект* не будет установлена.

5. Для настройки соответствия между временными зонами контроллера и временными зонами Сервера *Интеллект* нажать на кнопку **Настроить временные зоны (4)**.
 - а. В столбце **ВЗ Интеллект** необходимо выбрать временную зону на Сервере *Интеллект*, соответствующую временной зоне контроллера (1).

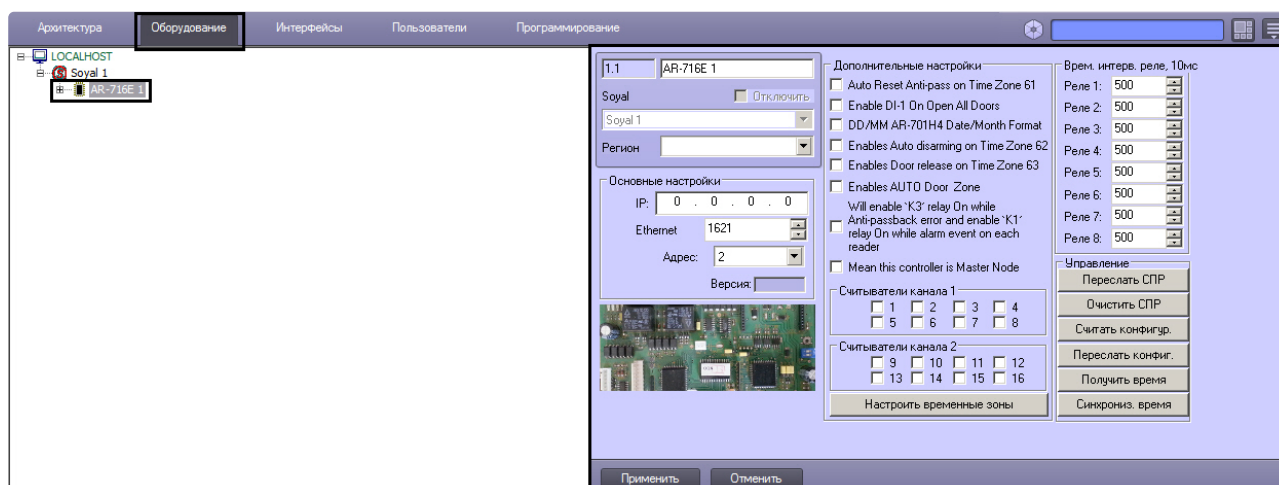


- б. Для подтверждения внесенных изменений нажать на кнопку **OK (2)**.
6. В поле **Код под принуждением**: ввести код, используемый для открывания двери и одновременной отправки сообщения о помощи (5).
7. В поле **Мастер код**: ввести код, позволяющий программирование устройства (6).
8. В поле **Пароль для взятия на охрану**: ввести пароль для возможности постановки на охрану (7).
9. В разделе **Основная конфигурация** ввести время активации реле и время задержек (8).
10. В разделе **Расширенные настройки** выбрать необходимые настройки для контроллера (9).
Подробное описание всех настроек приведено в документации производителя.
11. Для сохранения настроек в ПК *ACFA Intellect* нажать на кнопку **Применить**.

Задание параметров контроллера AR-727 завершено.

3.8 Настройка сетевого контроллера AR-716E

В программном комплексе *ACFA-Интеллект* настройка сетевого контроллера AR-716E осуществляется на панели настроек объекта **AR-716E**. Данный объект создается на базе объекта **Soyol** на вкладке **Оборудование** диалогового окна **Настройка системы**.

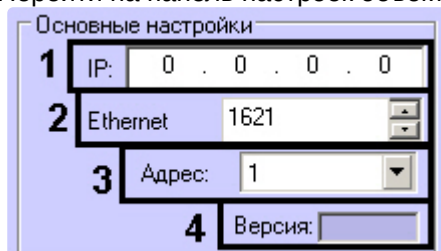


Управление конфигурацией контроллеров *AR-716E* и *AR-716*, а также задание параметров контроллеров *AR-716E* и *AR-716* аналогичны (см. разделы [Управление конфигурацией контроллера AR-716](#) и [Задание параметров контроллера AR-716](#) соответственно).

3.8.1 Настройка подключения контроллера AR-716E

Для настройки подключения контроллера *AR-716E* необходимо выполнить следующие действия:

1. Перейти на панель настроек объекта **AR-716E**.

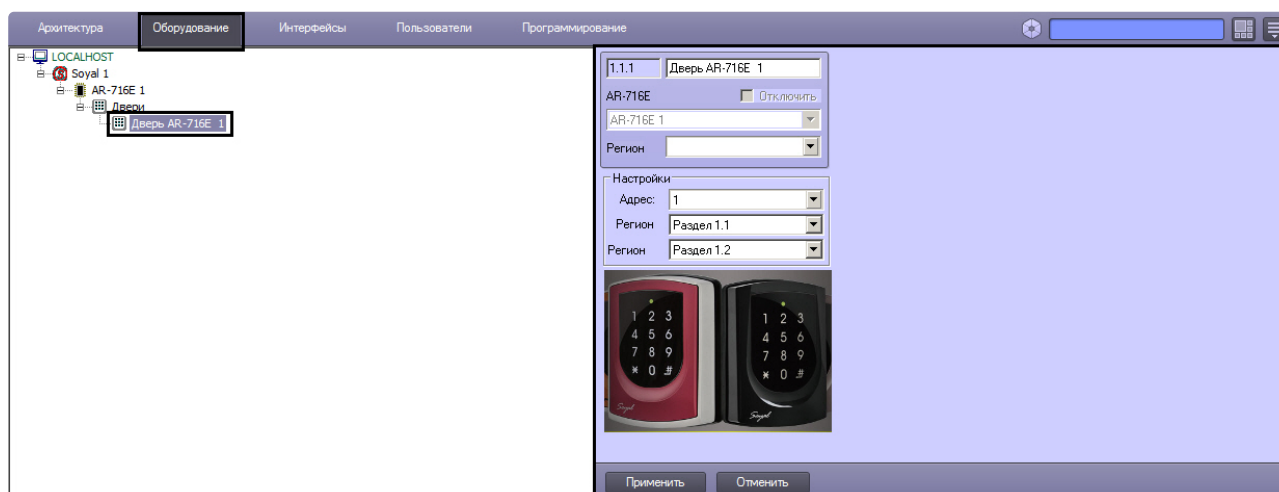


2. В поле **IP**: ввести IP-адрес контроллера (1).
3. В поле **Ethernet**: указать номер порта подключения Сервера *Интеллект* к контроллеру (2).
4. Из раскрывающегося списка **Адрес**: выбрать адрес контроллера (3).
5. Версия подключенного устройства будет отображаться в поле **Версия**: (2).
6. Нажать на кнопку **Применить**.

Настройка подключения контроллера *AR-716E* завершена.

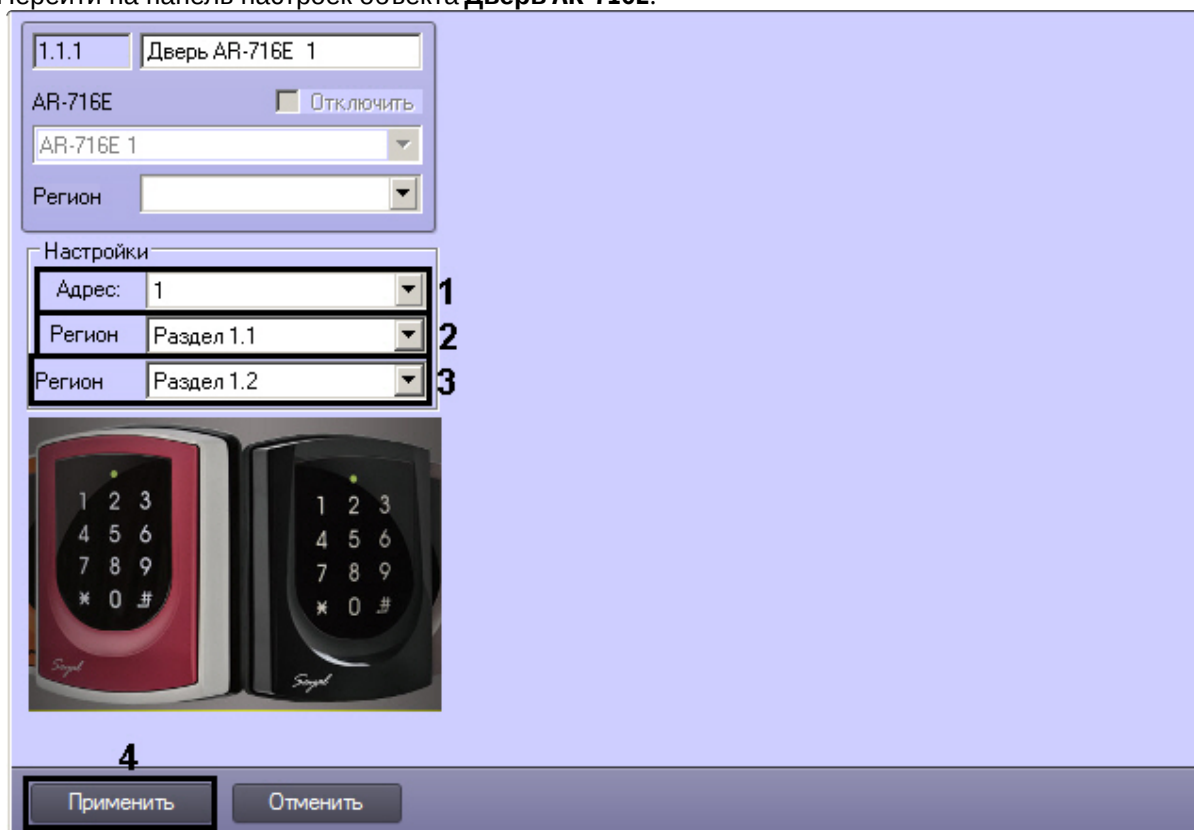
3.8.2 Настройка двери AR-716E

В программном комплексе *ACFA Intellect* настройка двери *AR-716E* осуществляется на панели настроек соответствующего объекта. Данный объект создается на базе объекта **AR-716E** на вкладке **Оборудование** диалогового окна **Настройка системы**.



Для настройки двери AR-716E необходимо выполнить следующие действия:

1. Перейти на панель настроек объекта **Дверь AR-716E**.

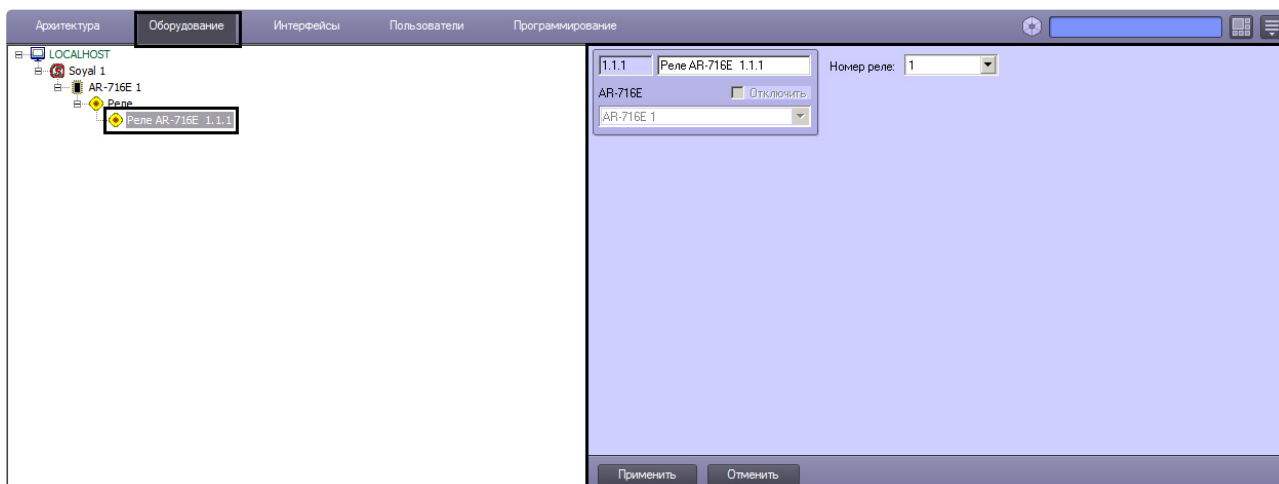


2. Из раскрывающегося списка **Адрес:** выбрать адрес двери AR-716E (1).
3. Из раскрывающегося списка **Регион входа:** выбрать **Раздел**, соответствующий территории, расположенной со стороны выхода через считыватель (2).
4. Из раскрывающегося списка **Регион выхода:** выбрать **Раздел**, соответствующий территории, расположенной со стороны входа через считыватель (3).
5. Для сохранения настроек в ПК ACFA Intellect нажать на кнопку **Применить** (4).

Настройка двери AR-716E завершена.

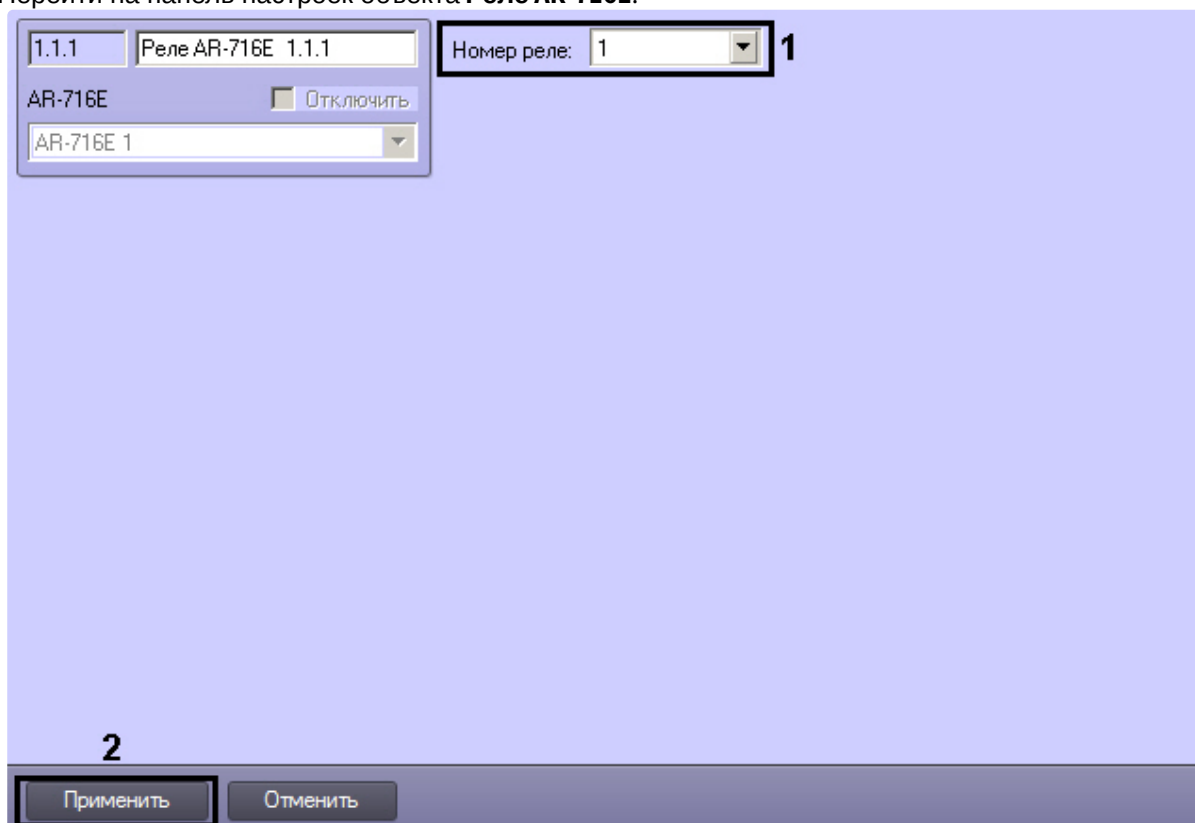
3.8.3 Настройка реле AR-716E

В программном комплексе *ACFA Intellect* настройка реле *AR-716E* осуществляется на панели настроек соответствующего объекта. Данный объект создается на базе объекта **AR-716E** на вкладке **Оборудование** диалогового окна **Настройка системы**.



Для настройки реле *AR-716E* необходимо выполнить следующие действия:

1. Перейти на панель настроек объекта **Реле AR-716E**.

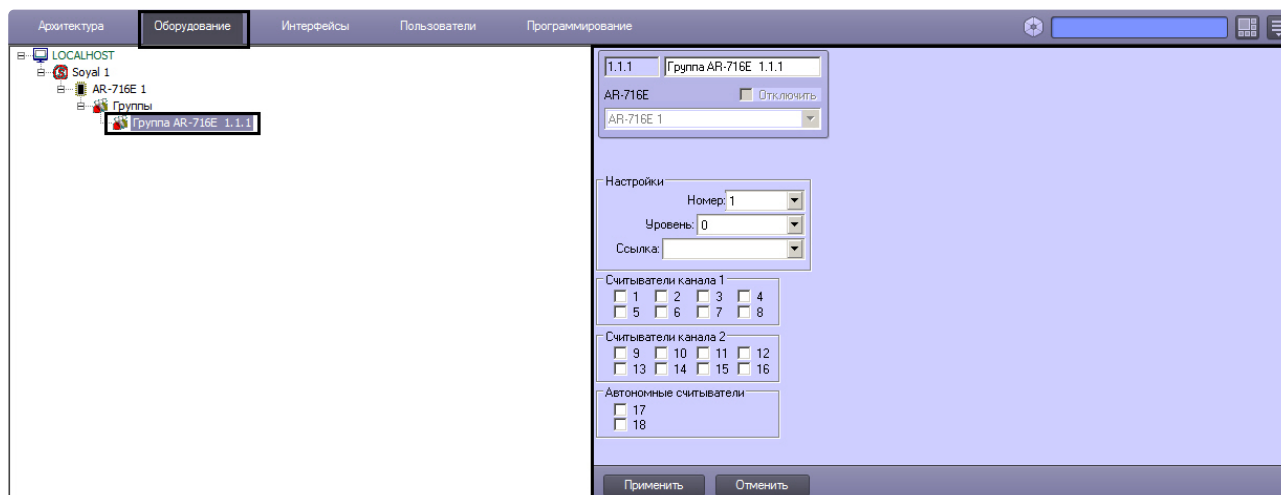


2. Из раскрывающегося списка **Номер реле:** выбрать порядковый номер реле (**1**).
3. Для сохранения настроек в ПК *ACFA Intellect* нажать на кнопку **Применить** (**2**).

Настройка реле *AR-716E* завершена.

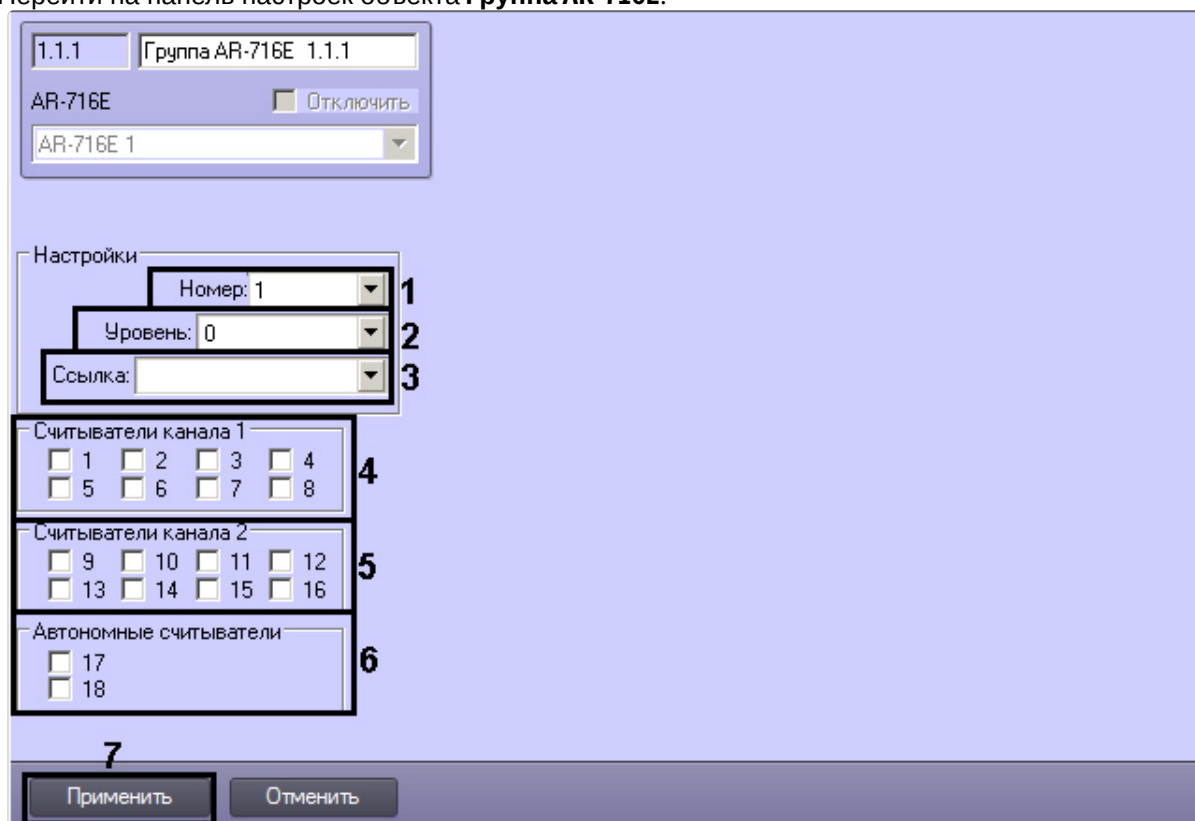
3.8.4 Настройка группы AR-716E

В программном комплексе *ACFA Intellect* настройка группы *AR-716E* осуществляется на панели настроек соответствующего объекта. Данный объект создается на базе объекта **AR-716E** на вкладке **Оборудование** диалогового окна **Настройка системы**.



Для настройки группы *AR-716E* необходимо выполнить следующие действия:

1. Перейти на панель настроек объекта **Группа AR-716E**.



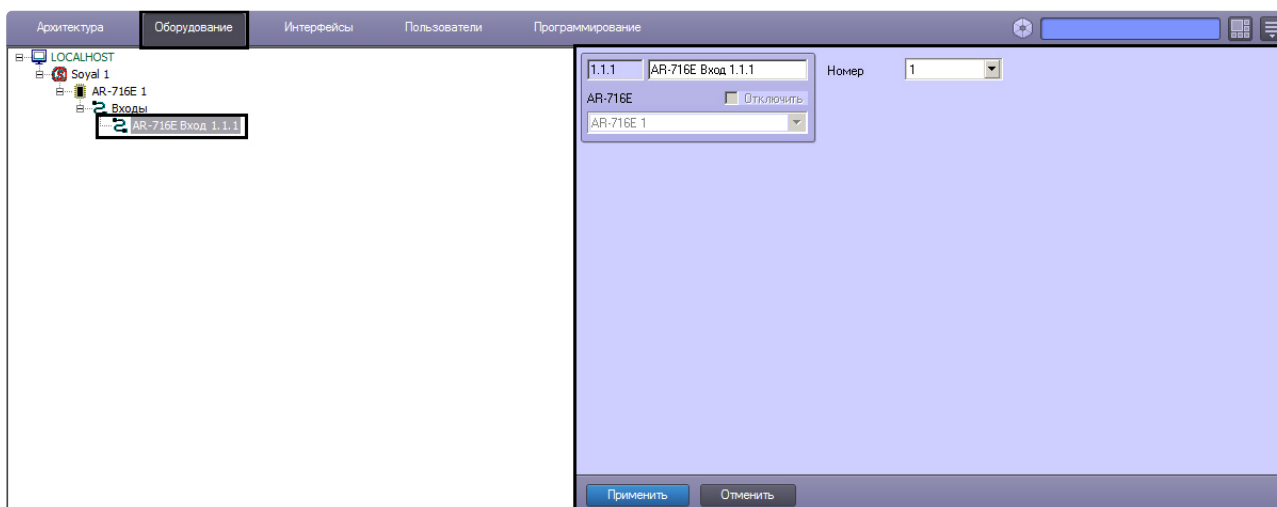
2. Из раскрывающегося списка **Номер:** выбрать порядковый номер группы (1).
3. Из раскрывающегося списка **Уровень:** выбрать уровень приоритета группы (2).
4. Из раскрывающегося списка **Ссылка:** выбрать ссылку на связанную группу (3).

5. В разделе **Считыватели Канала 1** выбрать дверные считыватели, подключенные к Каналу 1 (4).
6. В разделе **Считыватели Канала 2** выбрать дверные считыватели, подключенные к Каналу 2 (5).
7. В разделе **Автономные считыватели** выбрать считыватель, подключенные к контроллеру (6).
8. Для сохранения настроек в ПК *ACFA Intellect* нажать на кнопку **Применить** (7).

Настройка группы *AR-716E* завершена.

3.8.5 Настройка входа AR-716E

В программном комплексе *ACFA Intellect* настройка входа *AR-716E* осуществляется на панели настроек соответствующего объекта. Данный объект создается на базе объекта **AR-716E Вход** на вкладке **Оборудование** диалогового окна **Настройка системы**.



Для настройки входа *AR-716E* необходимо выполнить следующие действия:

1. Перейти на панель настроек объекта **AR-716E Вход**.

1.1.1 AR-716E Вход 1.1.1 Номер 1

AR-716E Отключить

AR-716E 1

2

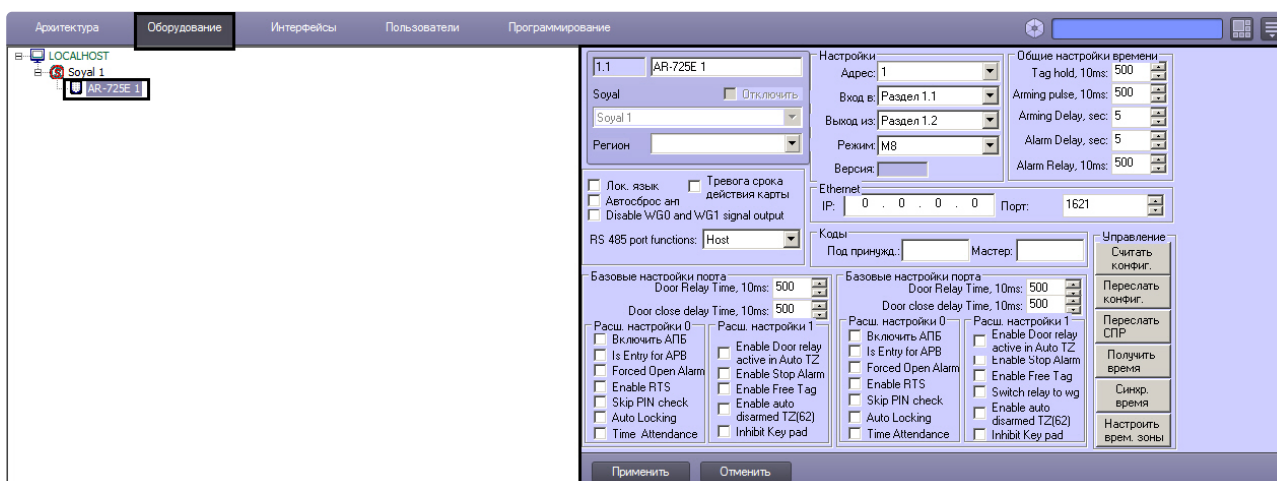
Применить Отменить

2. Из раскрывающегося списка **Номер**: выбрать порядковый номер входа (**1**).
3. Для сохранения настроек в ПК *АСФА Intellect* нажать на кнопку **Применить** (**2**).

Настройка входа *AR-716E* завершена.

3.9 Настройка сетевого контроллера AR-725E

В программном комплексе *АСФА-Интеллект* настройка сетевого контроллера *AR-725E* осуществляется на панели настроек объекта **AR-725E**. Данный объект создается на базе объекта **Soyal** на вкладке **Оборудование** диалогового окна **Настройка системы**.

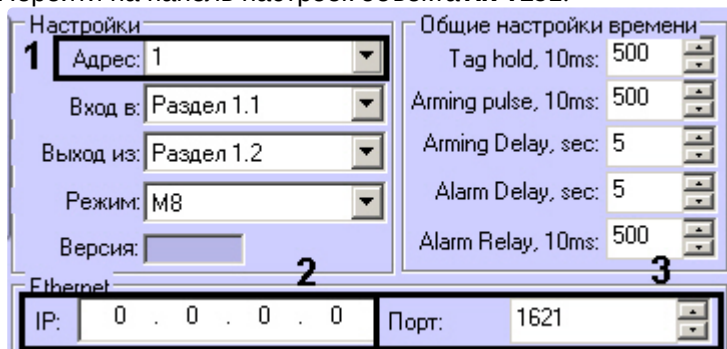


Управление конфигурацией контроллеров AR-725E и AR-725, а также задание параметров контроллеров AR-725E и AR-725 аналогичны (см. разделы [Управление конфигурацией контроллера AR-725](#) и [Задание параметров контроллера AR-725](#) соответственно).

3.9.1 Настройка подключения контроллера AR-725E

Для настройки подключения контроллера AR-725E необходимо выполнить следующие действия:

1. Перейти на панель настроек объекта **AR-725E**.



2. Из раскрывающегося списка **Адрес:** выбрать адрес контроллера AR-725E (1).
3. В поле **IP:** ввести IP-адрес контроллера (2).
4. В поле **Порт:** указать номер порта подключения Сервера *Интеллект* к контроллеру (3).
5. Нажать на кнопку **Применить**.

Настройка подключения контроллера AR-725E завершена.

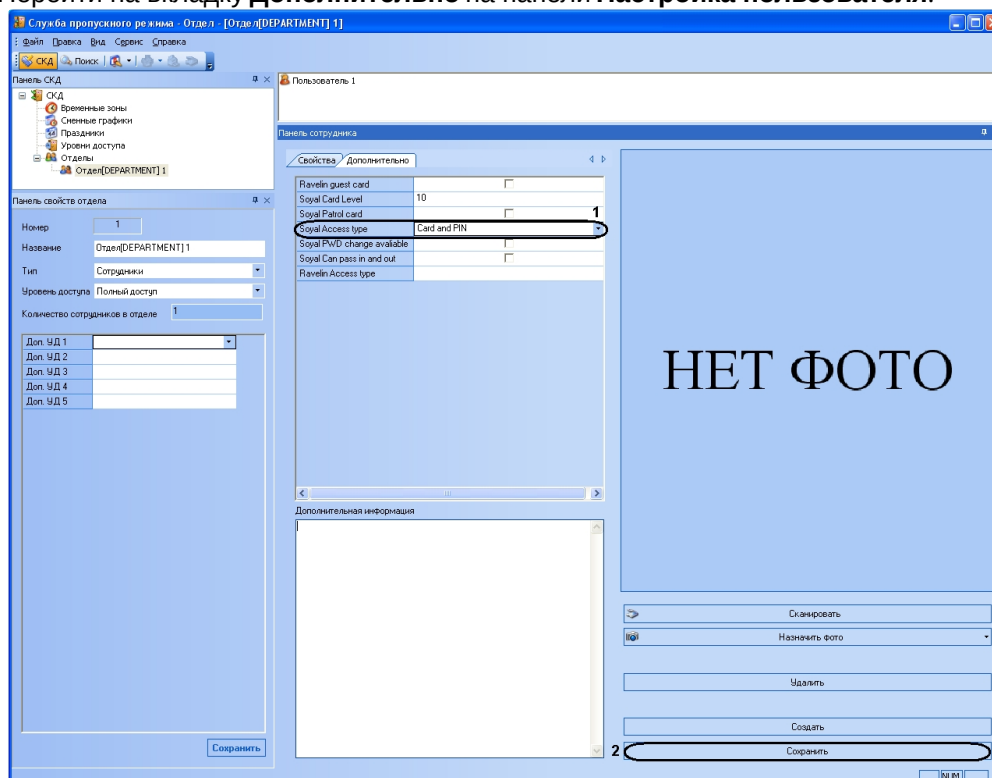
3.10 Предоставление доступа в ПК ACFA Intellect

Для предоставления доступа в ПК ACFA Intellect с модулем интеграции Soyal необходимо использовать интерфейсный модуль Служба Пропускного режима.

Для настройки предоставления доступа необходимо выполнить следующие действия:

1. Открыть интерфейсный модуль **Служба Пропускного Режима**. Сведения по настройке и работе с интерфейсным модулем **Служба Пропускного Режима** приведены в документе [Руководство по настройке и работе с модулем Служба Пропускного Режима](#).

2. Перейти на панель **Настройки пользователя**. Подробная информация о работе с панелью **Настройки пользователя** приведена в разделе **Работа с пользователями** в документе **Руководство по настройке и работе с модулем Служба Пропускного Режима**.
3. Перейти на вкладку **Дополнительно** на панели **Настройка пользователя**.



4. Из раскрывающегося списка **Тип доступа Soyol** выбрать требуемое значение для пользователя. Если никакое значение не выбрано, то доступ пользователю не будет предоставлен.

Для сохранения настроек в ПК *АСФА Intellect* нажать на кнопку **Сохранить (2)**.

Настройка предоставления доступа пользователю завершена.

4 Работа с модулем интеграции Soyol

4.1 Общие сведения о работе с модулем интеграции Soyol

Для работы с модулем *Soyol* используются следующие интерфейсные объекты:

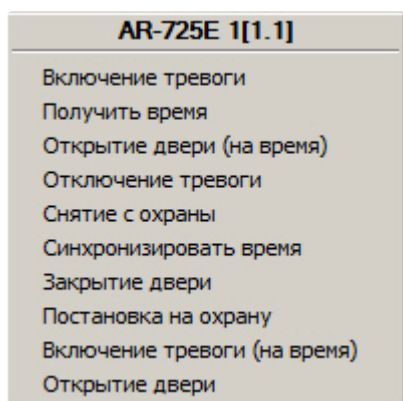
1. **Карта.**
2. **Протокол событий.**
3. **Бюро пропусков.**

Сведения по настройке данных интерфейсных объектов приведены в документах [Программный комплекс Интеллект: Руководство Администратора](#) и [Руководство по настройке и работе с модулем Бюро пропусков](#).

Работа с интерфейсными объектами подробно описана в документе [Программный комплекс Интеллект: Руководство Оператора](#).

4.2 Управление контроллером AR-725

Управление контроллером *AR-725* и *AR-725E* осуществляется в интерактивном окне **Карта** с использованием функционального меню объектов **AR-725** и **AR-725E** соответственно.



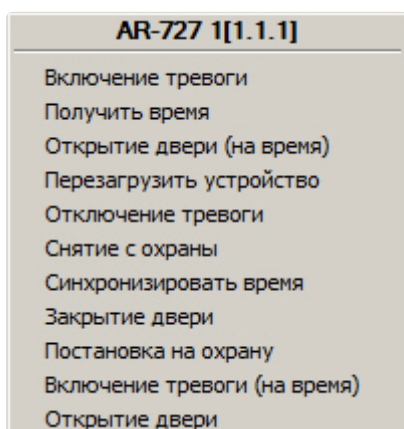
Описание команд функционального меню объекта **AR-725** приведено в таблице.

| Команда управления контроллером AR-725 | Выполняемая функция |
|--|----------------------|
| Открыть дверь | Открывание двери |
| Снять с охраны | Снятие зоны с охраны |
| Закрыть дверь | Закрытие двери |
| Отключение тревоги | Выключение тревоги |
| Включение тревоги | Включение тревоги |

| Команда управления контроллером AR-725 | Выполняемая функция |
|--|---|
| Открыть дверь (на время) | Открывание двери на указанное время |
| Поставить на охрану | Постановка зоны на охрану |
| Включение тревоги (на время) | Включение тревоги на указанное время |
| Синхронизировать время | Пересылка на контроллер времени Сервера |
| Получить время | Запрос времени контроллера. Результат запроса отображается в Протоколе событий. |

4.3 Управление контроллером AR-727 и AR-721

Управление контроллером *AR-727* и *AR-721* осуществляется в интерактивном окне **Карта** с использованием функционального меню объектов **AR-727** и **AR-721** соответственно.



Описание команд функционального меню объекта **AR-727** приведено в таблице.

| Команда | Выполняемая функция |
|--------------------|----------------------|
| Открыть дверь | Открывание двери |
| Снять с охраны | Снятие зоны с охраны |
| Закрыть дверь | Закрытие двери |
| Отключение тревоги | Выключение тревоги |

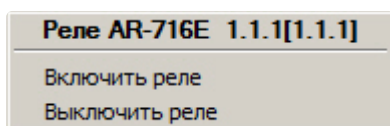
| Команда | Выполняемая функция |
|------------------------------|---|
| Включение тревоги | Включение тревоги |
| Открыть дверь (на время) | Открывание двери на указанное время |
| Поставить на охрану | Постановка зоны на охрану |
| Перезагрузить устройство | Перезагрузка контроллера |
| Включение тревоги (на время) | Включение тревоги на указанное время |
| Синхронизировать время | Пересылка на контроллер времени Сервера |
| Получить время | Запрос времени контроллера. Результат запроса отображается в Протоколе событий. |

Примечание.

Команды функционального меню объекта *AR-721* полностью идентичны командам объекта *AR-727*.

4.4 Управление реле AR-716 и AR-716E

Управление реле *AR-716* и *AR-716E* осуществляется в интерактивном окне **Карта** с использованием функционального меню объектов **AR-716** и **AR-716E** соответственно.



Описание команд функционального меню объекта **Реле AR-716** приведено в таблице.

| Команда | Выполняемая функция |
|----------------|---------------------|
| Выключить реле | Выключение реле |
| Включить реле | Включение реле |