



Руководство по настройке и работе с модулем интеграции Soyal

ACFA Интеллект

Last update 09/29/2022

Table of Contents

1	Введение в Руководство по настройке и работе с модулем интеграции Soyal	4
1.1	Назначение документа.....	4
1.2	Общие сведения о модуле интеграции «Soyal».....	4
2	Поддерживаемое оборудование и лицензирование модуля СКД Soyal	6
3	Настройка модуля интеграции Soyal.....	8
3.1	Порядок настройки модуля интеграции Soyal	8
3.2	Активация модуля интеграции СКУД Soyal	8
3.3	Настройка конвертера Soyal	8
3.4	Настройка контроллера AR-716	9
3.4.1	Управление конфигурацией контроллера AR-716.....	10
3.4.2	Настройка подключения контроллера AR-716	10
3.4.3	Задание параметров контроллера AR-716.....	11
3.4.4	Настройка двери AR-716	13
3.4.5	Настройка группы AR-716	14
3.4.6	Настройка реле AR-716	15
3.5	Настройка контроллера AR-721	17
3.5.1	Управление конфигурацией контроллера AR-721.....	17
3.5.2	Настройка подключения контроллера AR-721	18
3.5.3	Задание параметров контроллера AR-721.....	18
3.6	Настройка контроллера AR-725	23
3.6.1	Управление конфигурацией контроллера AR-725.....	24
3.6.2	Настройка подключения контроллера AR-725	24
3.6.3	Задание параметров контроллера AR-725.....	25
3.7	Настройка контроллера AR-727	27
3.7.1	Управление конфигурацией контроллера AR-727.....	28
3.7.2	Настройка подключения контроллера AR-727	28
3.7.3	Задание параметров контроллера AR-727.....	28
3.8	Настройка сетевого контроллера AR-716E.....	35
3.8.1	Настройка подключения контроллера AR-716E.....	35

3.8.2	Настройка двери AR-716E	35
3.8.3	Настройка реле AR-716E	37
3.8.4	Настройка группы AR-716E	38
3.8.5	Настройка входа AR-716E.....	39
3.9	Настройка сетевого контроллера AR-725E	40
3.9.1	Настройка подключения контроллера AR-725E.....	41
3.10	Предоставление доступа в ПК АСФА Intellect.....	41
4	Работа с модулем интеграции Soyal	43
4.1	Общие сведения о работе с модулем интеграции Soyal	43
4.2	Управление контроллером AR-725	43
4.3	Управление контроллером AR-727 и AR-721	44
4.4	Управление реле AR-716 и AR-716E	45

1 Введение в Руководство по настройке и работе с модулем интеграции Soyal

На странице:

- [Назначение документа](#)
- [Общие сведения о модуле интеграции «Soyal»](#)

1.1 Назначение документа

Документ *Руководство по настройке и работе с модулем Soyal* является справочно-информационным пособием и предназначен для специалистов по настройке модуля *Soyal*. Данный модуль входит в состав системы контроля и управления доступом (СКУД), реализованной на основе программного комплекса *ACFA Intellect*.

В данном Руководстве представлены следующие материалы:

1. общие сведения о модуле СКУД *Soyal*;
2. настройка модуля СКУД *Soyal*;
3. работа с модулем СКУД *Soyal*.

1.2 Общие сведения о модуле интеграции «Soyal»

Модуль *Soyal* является компонентом СКУД, реализованной на базе ПК *ACFA Intellect*, и предназначен для выполнения следующих функций:

1. конфигурирование СКУД *Soyal* (производитель *Soyal Group Ltd.*);
2. обеспечение взаимодействия СКУД *Soyal* с ПК *ACFA Intellect* (мониторинг, управление).

Примечание.

Подробные сведения о СКУД *Soyal* приведены в официальной справочной документации по данной системе.

В программный комплекс *ACFA Intellect* интегрированы следующие контроллеры:

1. Контроллер AR-716;
2. Контроллер AR-721;
3. Контроллер AR-725;
4. Контроллер AR-727;
5. Контроллер AR-716E;
6. Контроллер AR-725E.

Перед настройкой модуля *Soyal* необходимо выполнить следующие действия:

1. установить аппаратные средства СКУД *Soyal* на охраняемый объект (см. справочную документацию по СКУД *Soyal*);

2. подключить *СКУД Soyal* к Серверу *Интеллект* (см. справочную документацию по *СКУД Soyal*).

2 Поддерживаемое оборудование и лицензирование модуля СКД Soyal

Производитель	Soyal Technology CO., LTD 11 F., No.368, Gonjian Rd., Xizhi Dist., New Taipei City 221, Taiwan (R.O.C.) Tel: +886-2-2691-8031 Fax: +886-2-2691-8093 E-mail: sales@soyal.com
Тип интеграции	Протокол низкого уровня
Подключение оборудования	RS-232, RS-485, Ethernet

Поддерживаемое оборудование

Оборудование	Назначение	Характеристика
AR-721E	Контроллер доступа	Количество дверей 2 Количество считывателей 2 Количество ключей 3000 Количество событий 1456 Временных зон 63 Интерфейс RS-485
AR-716E-IO	Модуль входов/выходов	Количество входов 4+8 Количество выходов 4+8 Работа совместно с AR-721E
AR-723(H)	Контроллер доступа	Количество дверей 1 Количество считывателей 1+1 Количество ключей 1024 Количество событий 1200 Временных зон 11/63 (под AR-721E) Интерфейс RS-485 Работа автономно или в составе AR-721E
AR-737(H-R)	Контроллер доступа	Количество дверей 1 Количество считывателей 1+1 Количество ключей 1024 Количество событий 1200 Временных зон 11/63 (под AR-721E) Интерфейс RS-485 Работа автономно или в составе AR-721E

Оборудование	Назначение	Характеристика
AR-721(H)	Контроллер доступа с клавиатурой	Количество дверей 1 Количество считывателей 1+1 Количество ключей: M4/M8 1024 M6 65000 Количество событий 1200 Временных зон 11/63 (под AR-721E) Интерфейс RS-485 Работа автономно или в составе AR-721E
AR-725(H-M)	Контроллер доступа с клавиатурой	Количество дверей 1 Количество считывателей 1+1 Количество ключей: M4/M8 1024 M6 65000 Количество событий 1500 Временных зон 11/63 (под AR-721E) Интерфейс RS-485 Работа автономно или в составе AR-721E
AR-725(E-V2-M)	Контроллер доступа с клавиатурой	Количество дверей 1 Количество считывателей 1+1 Количество ключей 16000 Количество событий 32000 Временных зон 63 (под AR-721E) Интерфейс RS-485, Ethernet
AR-727(H)	Контроллер доступа с клавиатурой и LCD	Количество дверей 1 Количество считывателей 1+1 Количество ключей: M4/M8 1024 M6 65000 Количество событий 1200 Временных зон 11/63 (под AR-721E) Интерфейс RS-485 Работа автономно или в составе AR-721E

Защита модуля

Позиций в прайс-листе две:

1. За 8 независимых считывателей (на контроллерах SOYAL-721, SOYAL-723, SOYAL-725, SOYAL-727, SOYAL-737)
2. За один контроллер SOYAL-716E (до 16 считывателей).

3 Настройка модуля интеграции Soyal

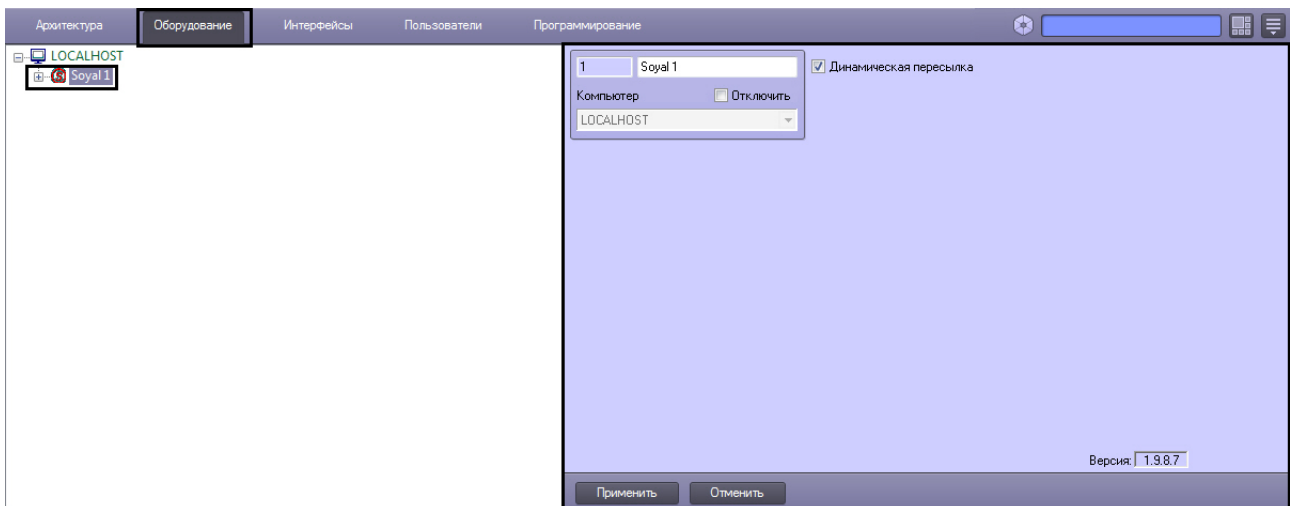
3.1 Порядок настройки модуля интеграции Soyal

Настройка модуля *Soyal* производится в следующей последовательности:

1. Активировать модуль интеграции *СКУД Soyal*.
2. Настроить конвертер *Soyal*.
3. Настроить контроллеры *Soyal*.
4. Настроить двери, группы и реле.

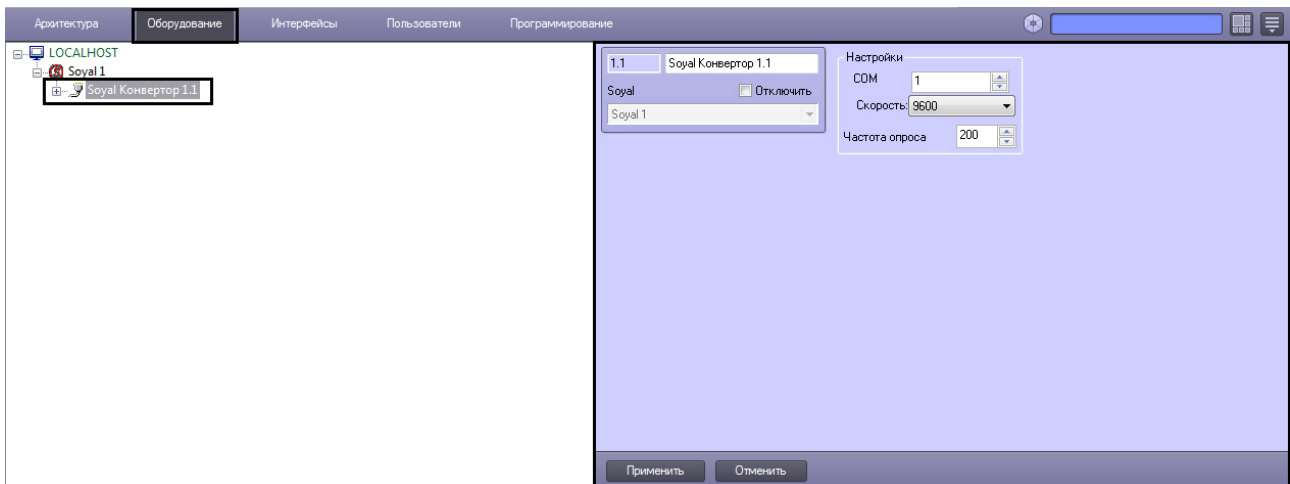
3.2 Активация модуля интеграции СКУД Soyal

Для активации модуля интеграции *СКУД Soyal* необходимо создать объект **Soyal** на базе объекта **Компьютер** на вкладке **Оборудование** диалогового окна **Настройка системы**.



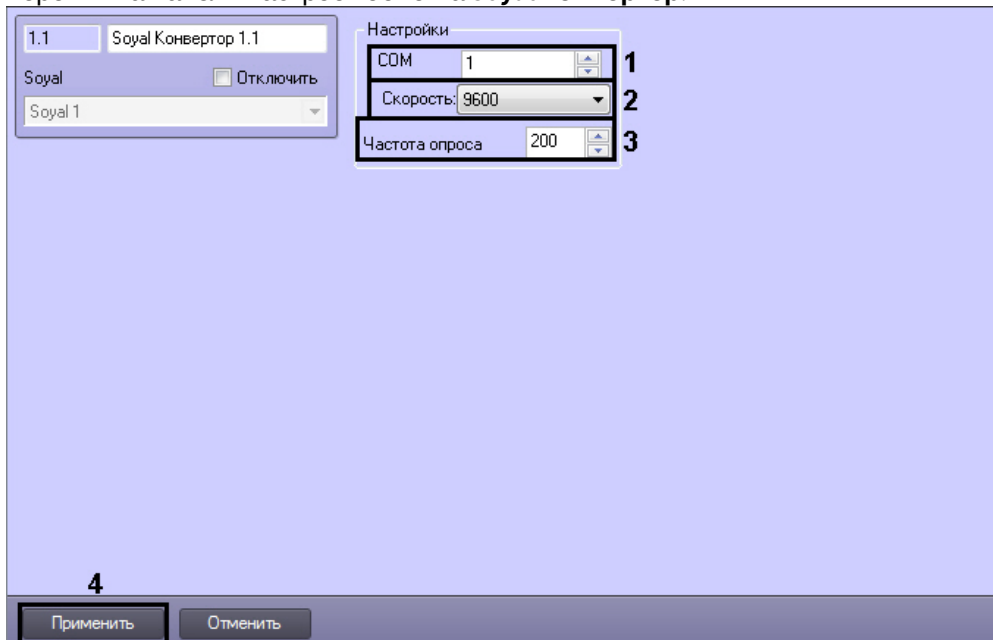
3.3 Настройка конвертера Soyal

В программном комплексе *АСФА Intellect* настройка конвертера *Soyal* осуществляется на панели настроек объекта **Soyal Конвертер**. Данный объект создается на базе объекта **Soyal** на вкладке **Оборудование** диалогового окна **Настройка системы**.



Для настройки конвертера *Soyal* необходимо выполнить следующие действия:

1. Перейти на панель настроек объекта **Soyal Конвертер**.

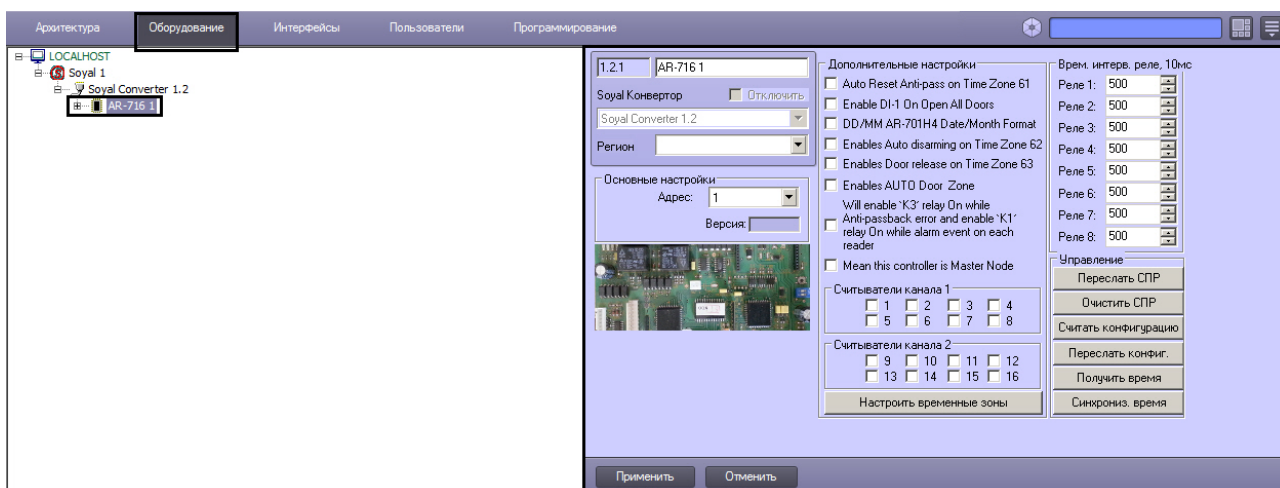


2. В поле **COM**: ввести с помощью кнопок **вверх-вниз** номер COM-порта подключения конвертера (1).
3. Из раскрывающегося списка **Скорость** выбрать скорость передачи данных по COM-порту (2).
4. В поле **Частота опроса (мс)** ввести с помощью кнопок **вверх-вниз** интервал опроса COM-порта в миллисекундах (3).
5. Для сохранения произведенных настроек в ПК *ACFA Intellect* нажать на кнопку **Применить** (4).

Настройка конвертера *Soyal* завершена.

3.4 Настройка контроллера AR-716

В программном комплексе *ACFA Intellect* настройка контроллера *AR-716* осуществляется на панели настроек объекта **AR-716**. Данный объект создается на базе объекта **Soyal Конвертер** на вкладке **Оборудование** диалогового окна **Настройка системы**.



3.4.1 Управление конфигурацией контроллера AR-716

Управление конфигурацией контроллера AR-716 включает в себя следующие действия:

1. Пересылка информации о картах доступа пользователей с Сервера *Интеллект* на контроллер. Для выполнения данного действия необходимо нажать кнопку **Переслать СПР (1)**.

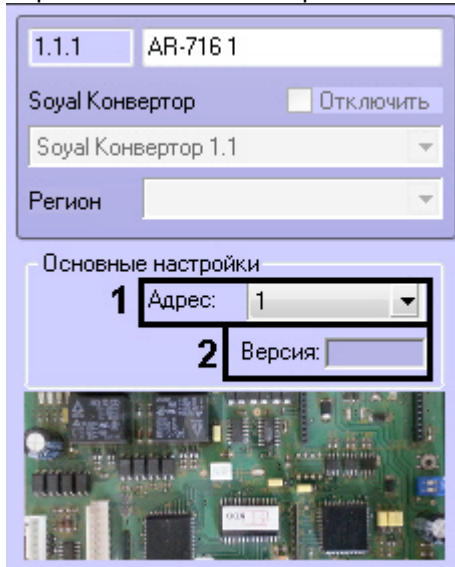


2. Очистка информации о картах доступа пользователей. Для выполнения данного действия необходимо нажать кнопку **Очистить СПР (2)**.
3. Загрузка конфигурации контроллера AR-716. Для выполнения данного действия необходимо нажать кнопку **Считать конфигурацию (3)**.
4. Пересылка конфигурации в контроллер AR-716. Для выполнения данного действия необходимо нажать кнопку **Переслать конфигурацию (4)**.
5. Получение времени, которое использует контроллер AR-716. Для выполнения данного действия необходимо нажать кнопку **Получить время (5)**.
6. Пересылка времени с Сервера *Интеллект* на контроллер. Для выполнения данного действия необходимо нажать кнопку **Синхронизировать время (6)**.

3.4.2 Настройка подключения контроллера AR-716

Для настройки подключения контроллера AR-716 необходимо выполнить следующие действия:

1. Перейти на панель настроек объекта **AR-716**.



2. Выбрать адрес контроллера из соответствующего раскрывающегося списка (1).
3. Версия подключенного устройства будет отображаться в поле **Версия: (2)**.
4. Нажать на кнопку **Применить**.

Настройка подключения контроллера *AR-716* завершена.

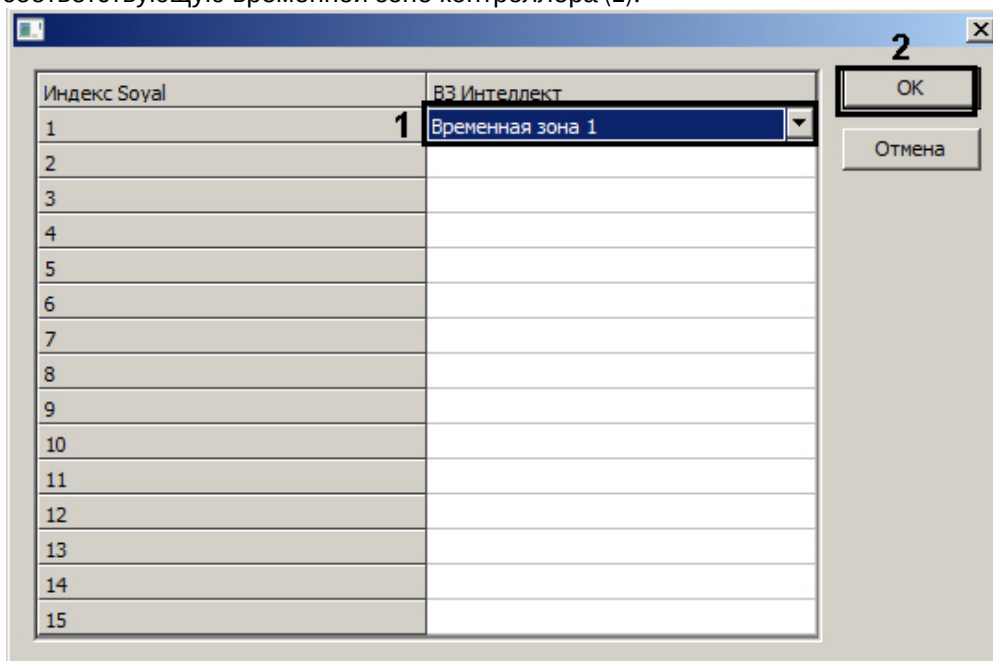
3.4.3 Задание параметров контроллера AR-716

Для настройки контроллера *AR-716* необходимо выполнить следующие действия:

1. Перейти на панель настроек объекта **AR-716**.

2. В разделе **Дополнительные настройки** установить флажок напротив требуемых функций (1). Описание всех настроек контроллера *AR-716* приведено в документации производителя.
3. В разделе **Временные интервалы реле, 10мс** ввести время активности реле (время по умолчанию 5 секунд) (2).
4. В разделе **Считыватели канала 1** выбрать дверные считыватели, подключенные к Каналу 1 (3).
5. В разделе **Считыватели канала 2** выбрать дверные считыватели, подключенные к Каналу 2 (4).
6. Для настройки соответствия между временными зонами контроллера и временными зонами Сервера *Интеллект* нажать на кнопку **Настроить временные зоны** (5).

- а. В столбце **ВЗ Интеллект** необходимо выбрать временную зону на Сервере *Интеллект*, соответствующую временной зоне контроллера (1).



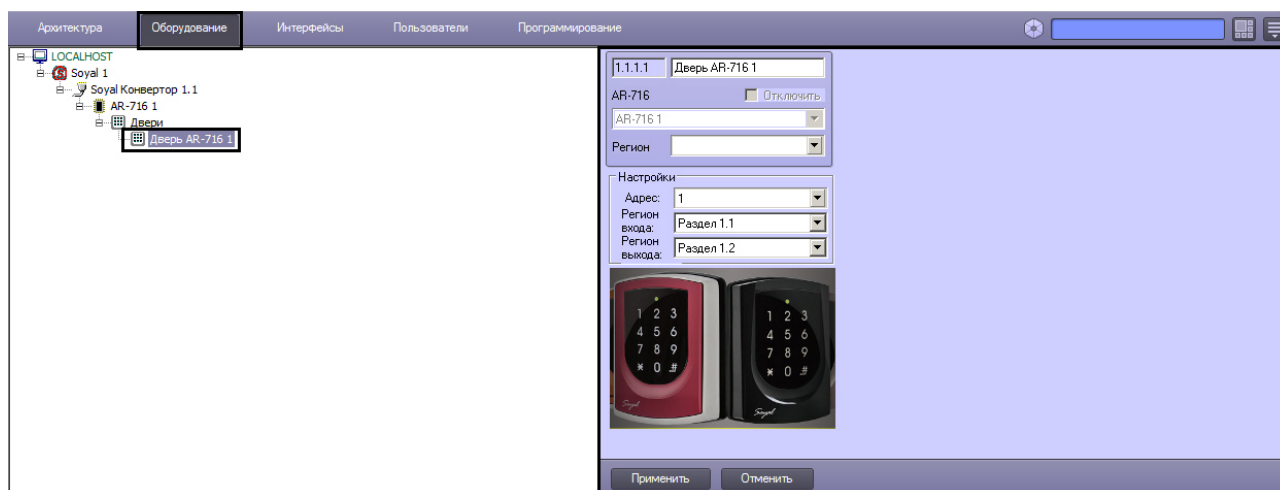
- б. Для подтверждения внесенных изменений нажать на кнопку **ОК** (2).

7. Для сохранения настроек в ПК *АСФА Интеллект* нажать на кнопку **Применить**.

Задание параметров контроллера *AR-716* завершено.

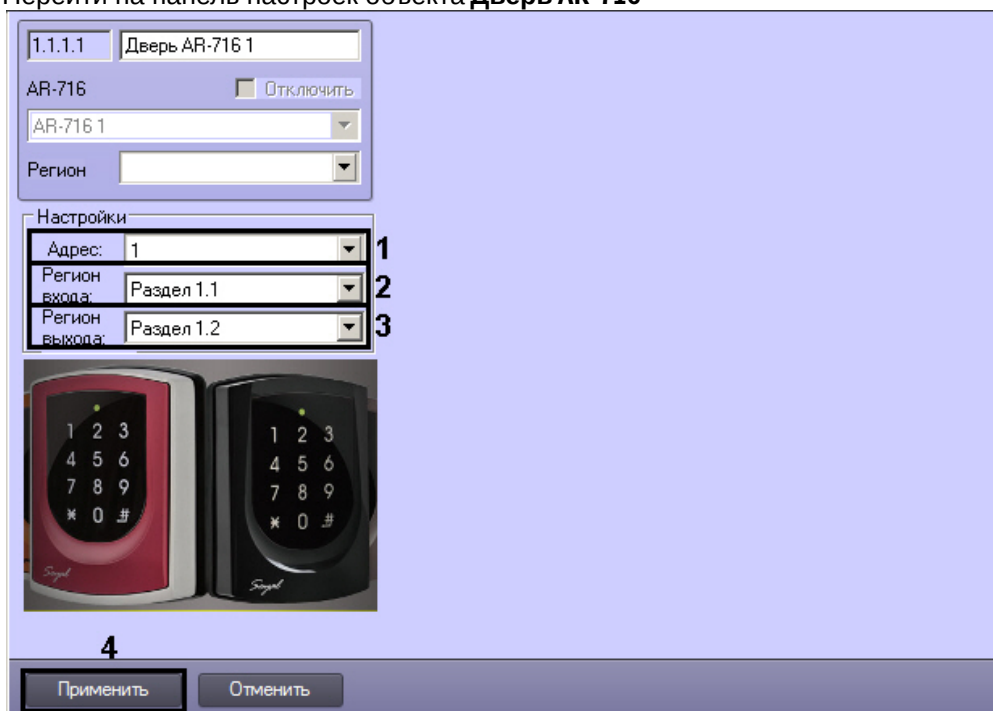
3.4.4 Настройка двери AR-716

В программном комплексе *АСФА Интеллект* настройка двери *AR-716* осуществляется на панели настроек соответствующего объекта. Данный объект создается на базе объекта **AR-716** на вкладке **Оборудование** диалогового окна **Настройка системы**.



Для настройки двери *AR-716* необходимо выполнить следующие действия:

1. Перейти на панель настроек объекта **Дверь AR-716**

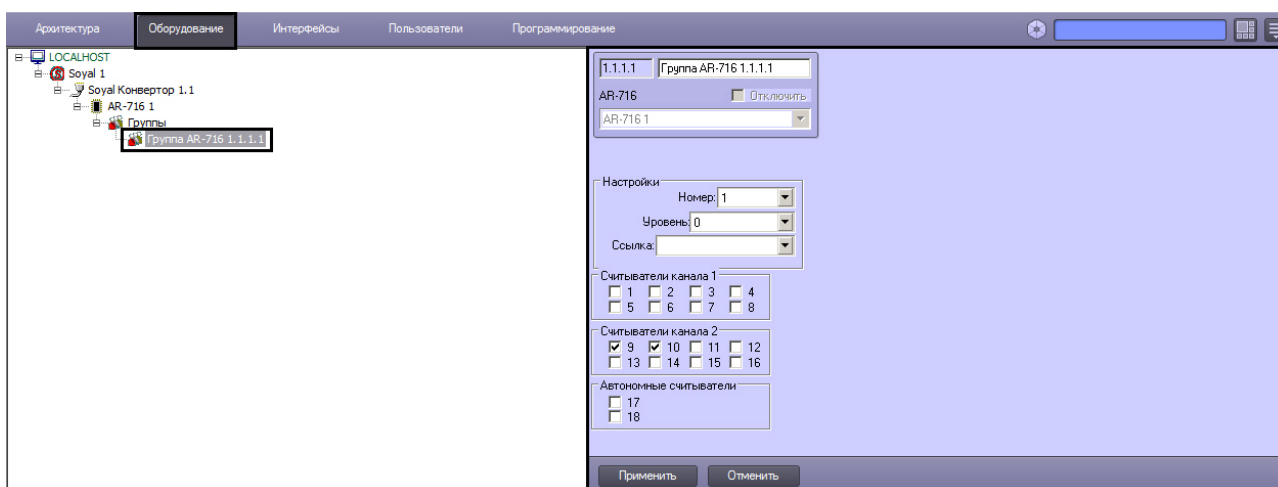


2. Из раскрывающегося списка **Адрес:** выбрать адрес двери *AR-716* (1).
3. Из раскрывающегося списка **Регион входа:** выбрать **Раздел**, соответствующий территории, расположенной со стороны выхода через считыватель (2).
4. Из раскрывающегося списка **Регион выхода:** выбрать **Раздел**, соответствующий территории, расположенной со стороны входа через считыватель (3).
5. Для сохранения настроек в ПК *АСФА Интеллект* нажать на кнопку **Применить** (4).

Настройка двери *AR-716* завершена.

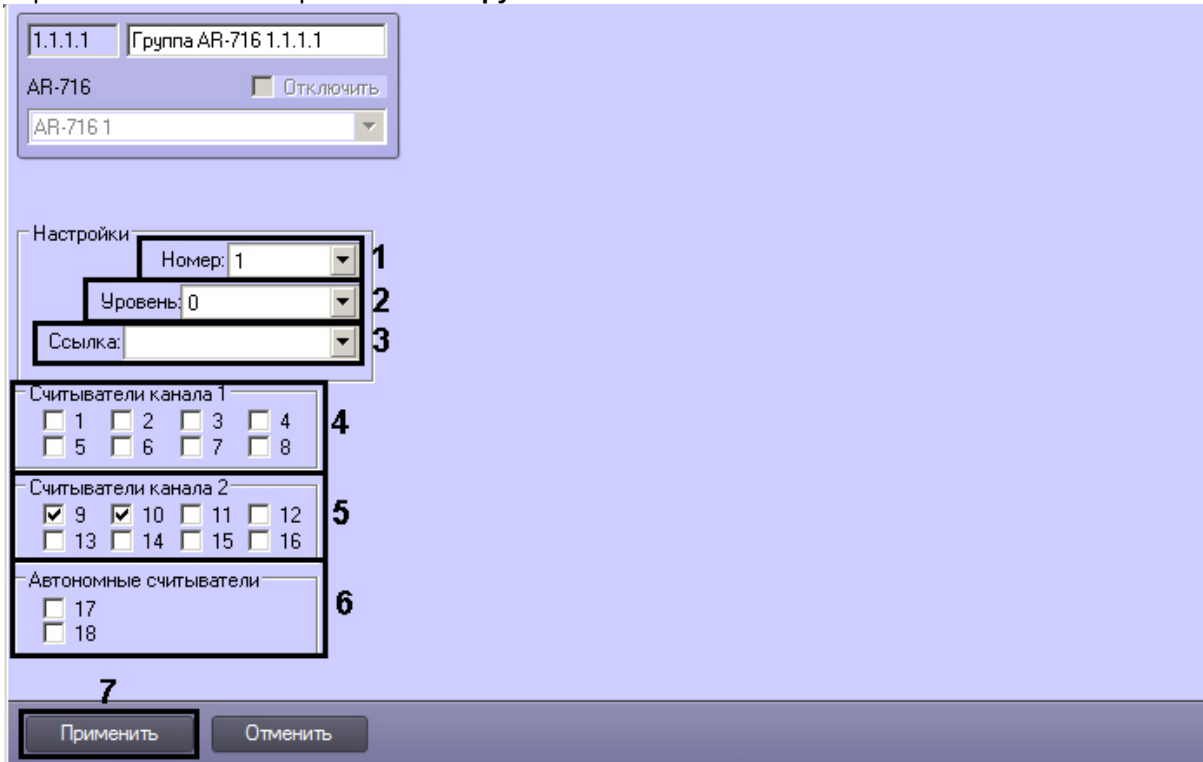
3.4.5 Настройка группы AR-716

В программном комплексе *АСФА Интеллект* настройка группы *AR-716* осуществляется на панели настроек соответствующего объекта. Данный объект создается на базе объекта **AR-716** на вкладке **Оборудование** диалогового окна **Настройка системы**.



Для настройки группы AR-716 необходимо выполнить следующие действия:

1. Перейти на панель настроек объекта **Группа AR-716**.

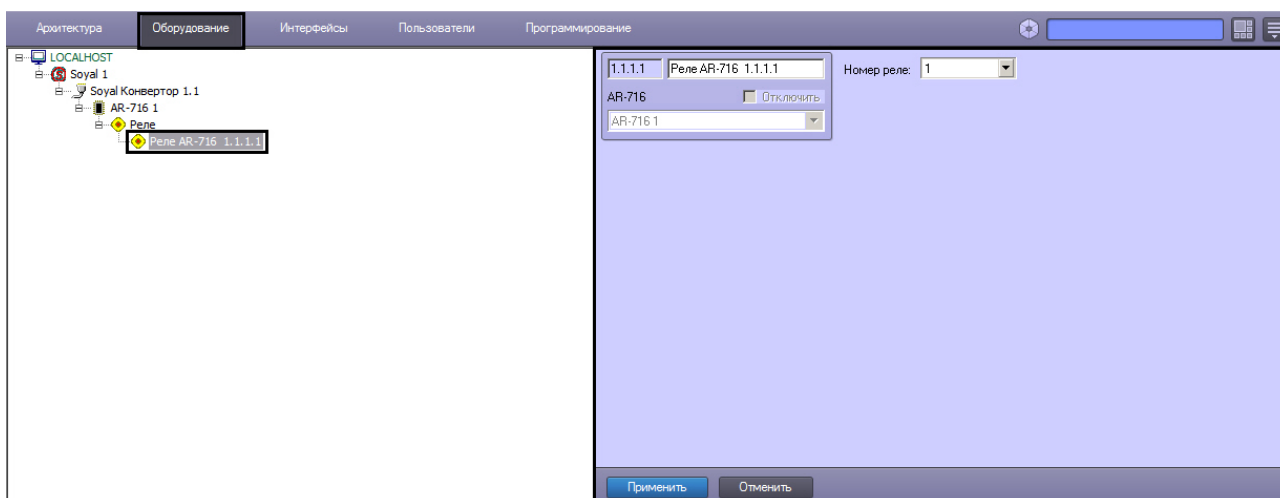


2. Из раскрывающегося списка **Номер**: выбрать порядковый номер группы (1).
3. Из раскрывающегося списка **Уровень**: выбрать уровень приоритета группы (2).
4. Из раскрывающегося списка **Ссылка**: выбрать ссылку на связанную группу (3).
5. В разделе **Считыватели Канала 1** выбрать дверные считыватели, подключенные к Каналу 1 (4).
6. В разделе **Считыватели Канала 2** выбрать дверные считыватели, подключенные к Каналу 2 (5).
7. В разделе **Автономные считыватели** выбрать считыватель, подключенные к контроллеру (6).
8. Для сохранения настроек в ПК *АСФА Интеллект* нажать на кнопку **Применить** (7).

Настройка группы AR-716 завершена.

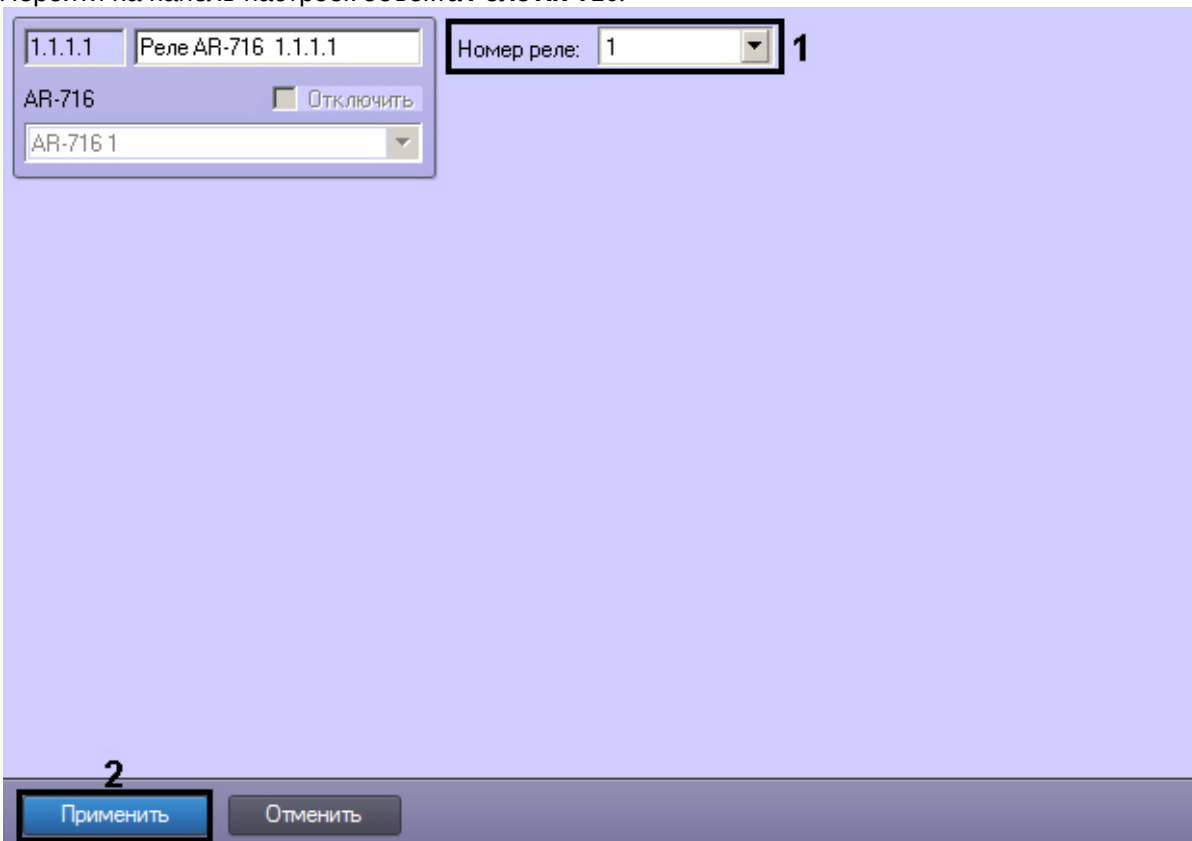
3.4.6 Настройка реле AR-716

В программном комплексе *АСФА Интеллект* настройка реле AR-716 осуществляется на панели настроек соответствующего объекта. Данный объект создается на базе объекта **AR-716** на вкладке **Оборудование** диалогового окна **Настройка системы**.



Для настройки реле *AR-716* необходимо выполнить следующие действия:

1. Перейти на панель настроек объекта **Реле AR-716**.

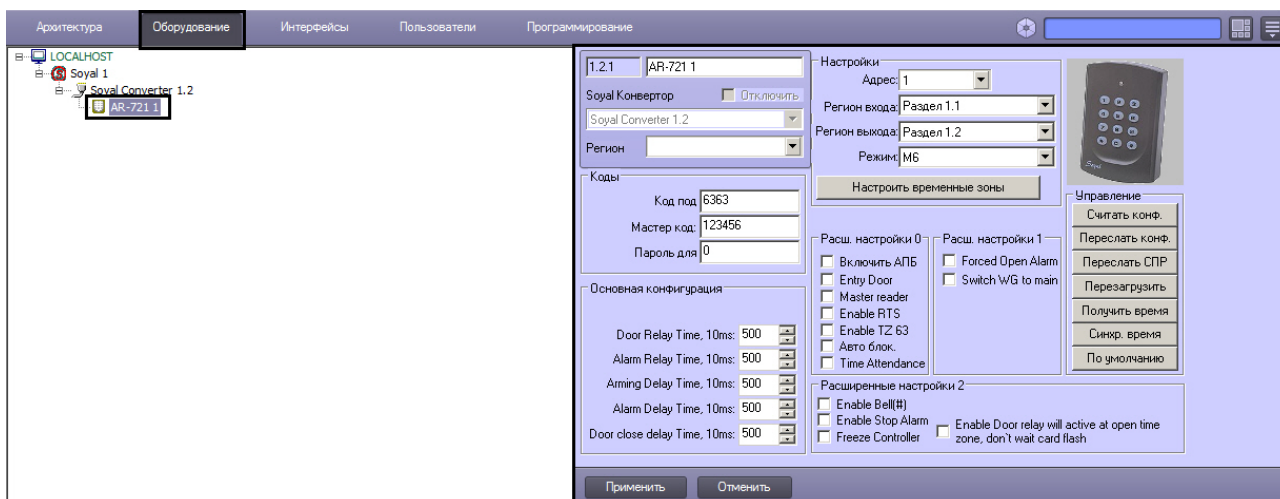


2. Из раскрывающегося списка **Номер реле:** выбрать порядковый номер реле (**1**).
3. Для сохранения настроек в ПК *АСФА Intellect* нажать на кнопку **Применить** (**2**).

Настройка реле *AR-716* завершена.

3.5 Настройка контроллера AR-721

В программном комплексе *ACFA Intellect* настройка контроллера *AR-721* осуществляется на панели настроек объекта **AR-721**. Данный объект создается на базе объекта **Soyol Конвертер** на вкладке **Оборудование** диалогового окна **Настройка системы**.



3.5.1 Управление конфигурацией контроллера AR-721

Управление конфигурацией контроллера *AR-721* включает в себя следующие действия:

1. Загрузка конфигурации контроллера *AR-721*. Для выполнения данного действия необходимо нажать кнопку **Считать конфигурацию (1)**.

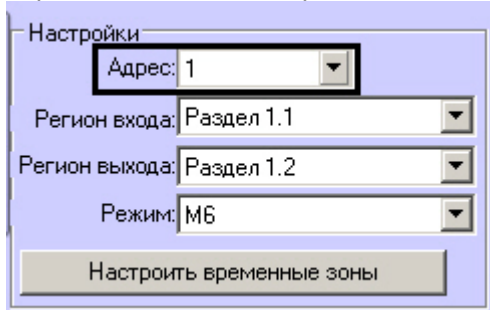


2. Пересылка конфигурации в контроллер *AR-721*. Для выполнения данного действия необходимо нажать кнопку **Переслать конфигурацию (2)**.
3. Пересылка информации о картах доступа пользователей с Сервера *Интеллект* на контроллер. Для выполнения данного действия необходимо нажать кнопку **Переслать СПР (3)**.
4. Перезагрузка контроллера. Для выполнения данного действия необходимо нажать кнопку **Перезагрузить (4)**.
5. Получение времени, которое использует контроллер *AR-721*. Для выполнения данного действия необходимо нажать кнопку **Получить время (5)**.
6. Пересылка времени с Сервера *Интеллект* на контроллер. Для выполнения данного действия необходимо нажать кнопку **Синхронизировать время (6)**.
7. Установка заводских настроек контроллера. Для выполнения данного действия необходимо нажать кнопку **По умолчанию (7)**.

3.5.2 Настройка подключения контроллера AR-721

Для настройки подключения контроллера AR-721 необходимо выполнить следующие действия:

1. Перейти на панель настроек объекта **AR-721**.



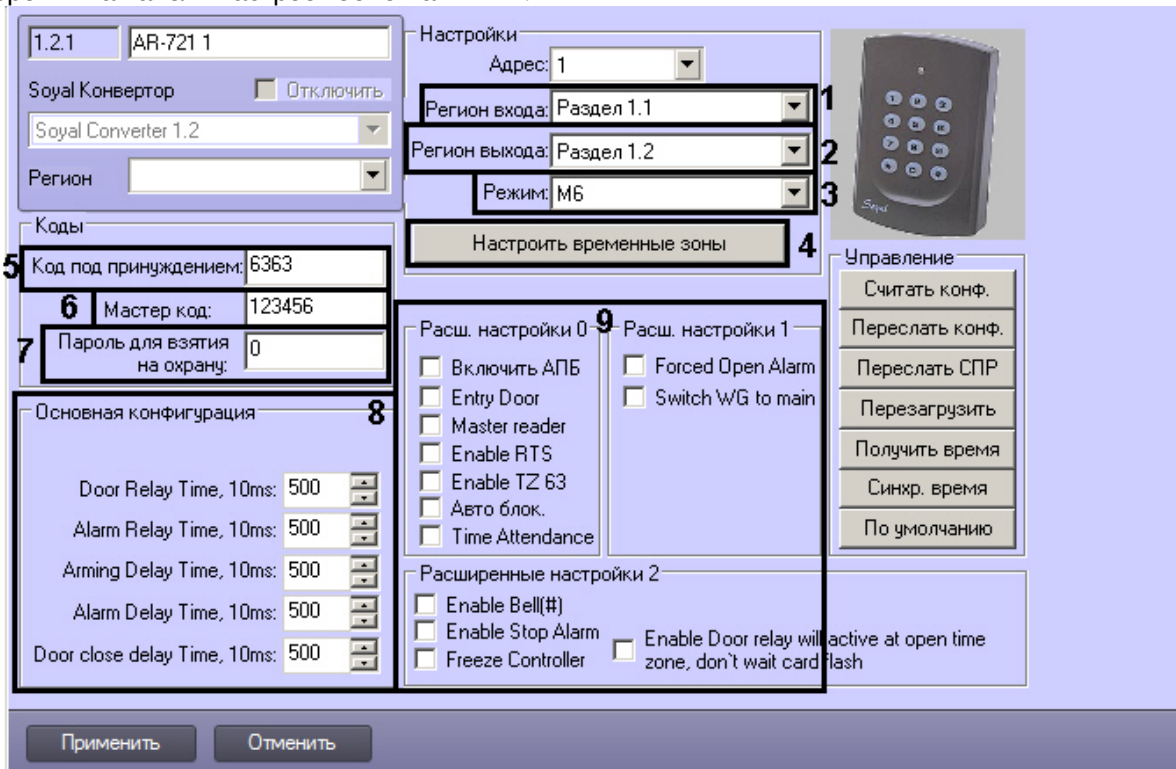
2. Выбрать адрес контроллера из соответствующего раскрывающегося списка.
3. Нажать на кнопку **Применить**.

Настройка подключения контроллера AR-721 завершена.

3.5.3 Задание параметров контроллера AR-721

Для настройки контроллера AR-721 необходимо выполнить следующие действия:

1. Перейти на панель настроек объекта **AR-721**.



2. Из раскрывающегося списка **Регион входа**: выбрать **Раздел**, соответствующий территории, расположенной со стороны входа через считыватель (1).
3. Из раскрывающегося списка **Регион выхода**: выбрать **Раздел**, соответствующий территории, расположенной со стороны выхода через считыватель (2).

4. Из раскрывающегося списка **Режим**: выбрать необходимый режим контроллера (3). Список доступных режимов приведен в таблице.

Режим	Сетевой режим/ Автономный режим	Пользов. ёмкость	Режим доступа	Автоотображение времени и дежурства	Ёмкость журнала событий	120 Holidays	Anti force	Временные зоны	Управление подъёмом	Антипассбэк
М4	Сетевой режим/ Автономный режим	1,024/3,000 (725Н)	1.Только карта. 2.Карта и ПИН (4-значный ПИН) + #. 3.Карта или Адрес пользователя (5-значный) + Индивидуальный ПИН (4-значный индивидуальный ПИН) + #.	Да	1200/1500 (725Н)/3000 (757Н)	Да	Да	11	32	Да

М 6	Автоно мный режим	65,535	а. Т о л ь к о к а р т а.	Нет	Нет	Нет	Нет	Нет	Нет	Не т
----------------	-------------------------	--------	---	-----	-----	-----	-----	-----	-----	---------

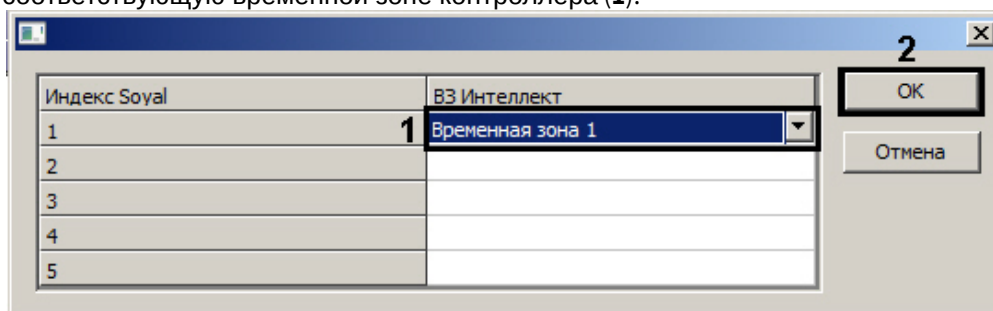
б. К
а
р
т
а
и
П
И
Н
(4
-
з
н
а
ч
н
ы
й
о
б
щ
и
й
П
И
Н
=
О
х
р
а
н
н
ы
й
п
а
р
о
л
ь
)
+
#.

М8	Сетевой режим/Автономный режим	1,024/3,000 (725Н)	1.Только карта. 2.Карта и ПИН (4-значный индивидуальный ПИН) + #. 3.Карта или ПИН (4-значный индивидуальный ПИН).	Да	1200/1500 (725Н)/3000 (757Н)	Да	Да	11	32	Да
-----------	--------------------------------	--------------------	---	----	------------------------------	----	----	----	----	----

⚠ Внимание!

Если выбран режим М6, то связь между Контроллером AR-721 и Сервером *Интеллект* не будет установлена.

5. Для настройки соответствия между временными зонами контроллера и временными зонами Сервера *Интеллект* нажать на кнопку **Настроить временные зоны (4)**.
 - а. В столбце **ВЗ Интеллект** необходимо выбрать временную зону на Сервере *Интеллект*, соответствующую временной зоне контроллера (1).

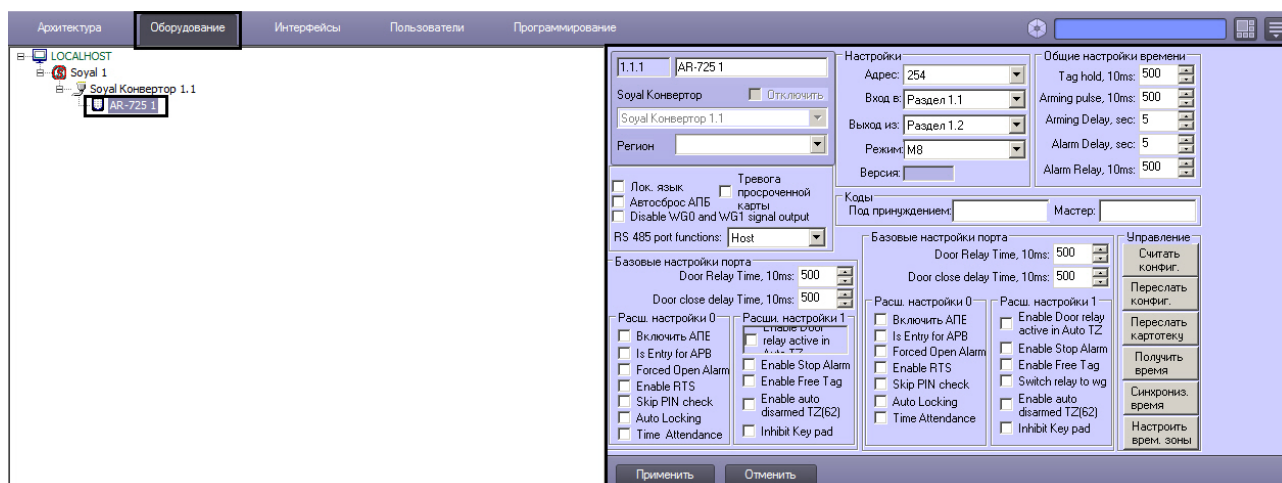


- б. Для подтверждения внесенных изменений нажать на кнопку **ОК (2)**.
6. В поле **Код под принуждением**: ввести код, используемый для открывания двери и одновременной отправки сообщения о помощи (5).
7. В поле **Мастер код**: ввести код, позволяющий программирование устройства (6).
8. В поле **Пароль для взятия на охрану**: ввести пароль для возможности постановки на охрану (7).
9. В разделе **Базовые настройки** ввести время активации реле и время задержек (8).
10. В разделе **Расширенные настройки** выбрать необходимые настройки для контроллера (9).
Подробное описание всех настроек приведено в документации производителя.
11. Для сохранения настроек в ПК *АСФА Интеллект* нажать на кнопку **Применить**.

Задание параметров контроллера AR-721 завершено.

3.6 Настройка контроллера AR-725

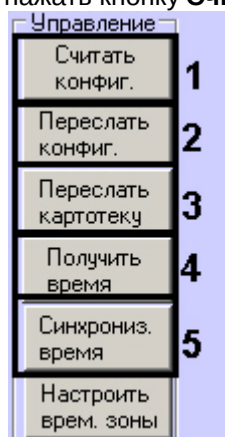
В программном комплексе *АСФА Интеллект* настройка контроллера AR-725 осуществляется на панели настроек объекта **AR-725**. Данный объект создается на базе объекта **Soyal Конвертер** на вкладке **Оборудование** диалогового окна **Настройка системы**



3.6.1 Управление конфигурацией контроллера AR-725

Управление конфигурацией контроллера AR-725 включает в себя следующие действия:

1. Загрузка конфигурации контроллера AR-725. Для выполнения данного действия необходимо нажать кнопку **Считать конфигурацию (1)**.

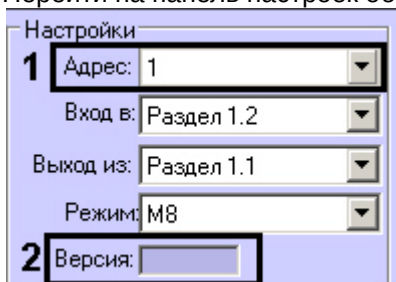


2. Пересылка конфигурации в контроллер AR-725. Для выполнения данного действия необходимо нажать кнопку **Переслать конфигурацию (2)**.
3. Пересылка информации о картах доступа пользователей с Сервера *Интеллект* на контроллер. Для выполнения данного действия необходимо нажать кнопку **Переслать картотеку (3)**.
4. Получение времени, которое использует контроллер AR-725. Для выполнения данного действия необходимо нажать кнопку **Получить время (4)**.
5. Пересылка времени с Сервера *Интеллект* на контроллер. Для выполнения данного действия необходимо нажать кнопку **Синхронизировать время (5)**.

3.6.2 Настройка подключения контроллера AR-725

Для настройки подключения контроллера AR-725 необходимо выполнить следующие действия:

1. Перейти на панель настроек объекта **AR-725**.



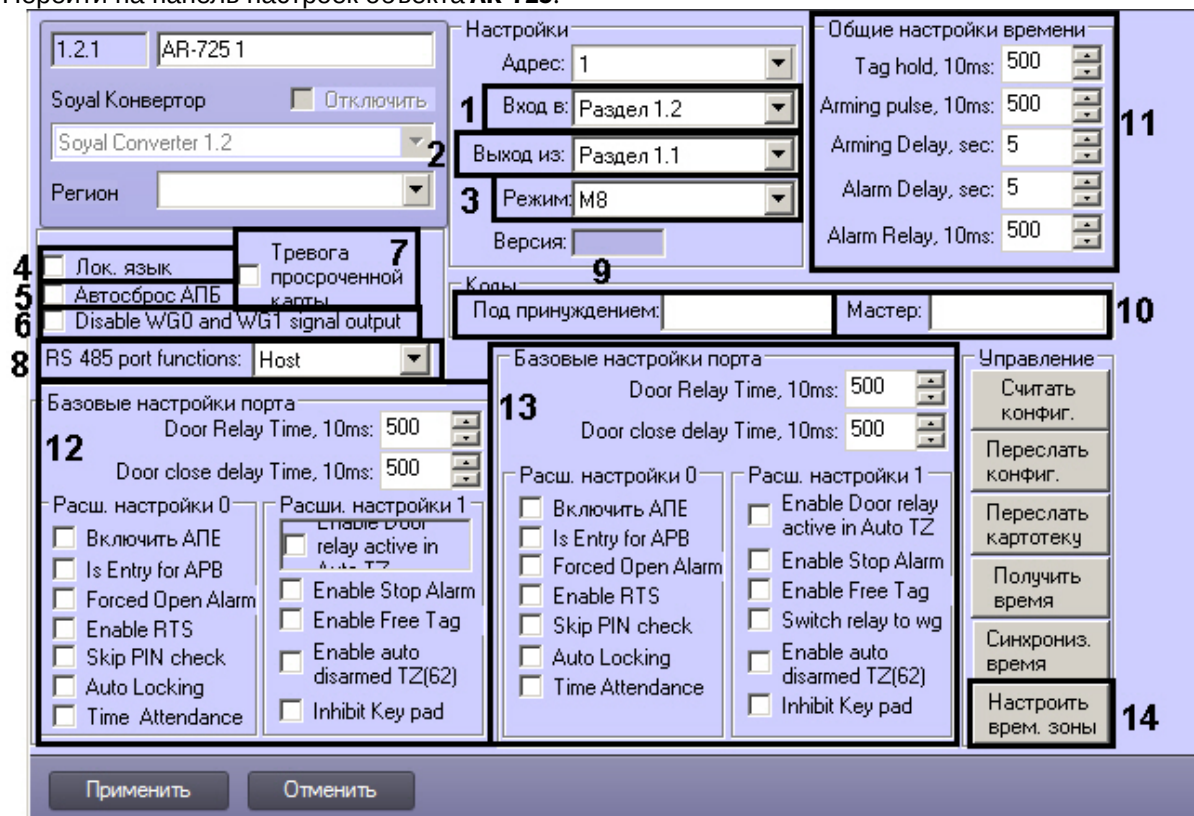
2. Выбрать адрес контроллера из соответствующего раскрывающегося списка (1).
3. Версия подключенного устройства будет отображаться в поле **Версия:** (2).
4. Нажать на кнопку **Применить**.

Настройка подключения контроллера AR-725 завершена.

3.6.3 Задание параметров контроллера AR-725

Для настройки контроллера AR-725 необходимо выполнить следующие действия:

1. Перейти на панель настроек объекта **AR-725**.



2. Из раскрывающегося списка **Вход в:** выбрать **Раздел**, соответствующий территории, расположенной со стороны входа через считыватель (1).
3. Из раскрывающегося списка **Выход из:** выбрать **Раздел**, соответствующий территории, расположенной со стороны выхода через считыватель (2).
4. Из раскрывающегося списка **Режим:** выбрать необходимый режим контроллера (3). Список доступных режимов приведен в таблице.

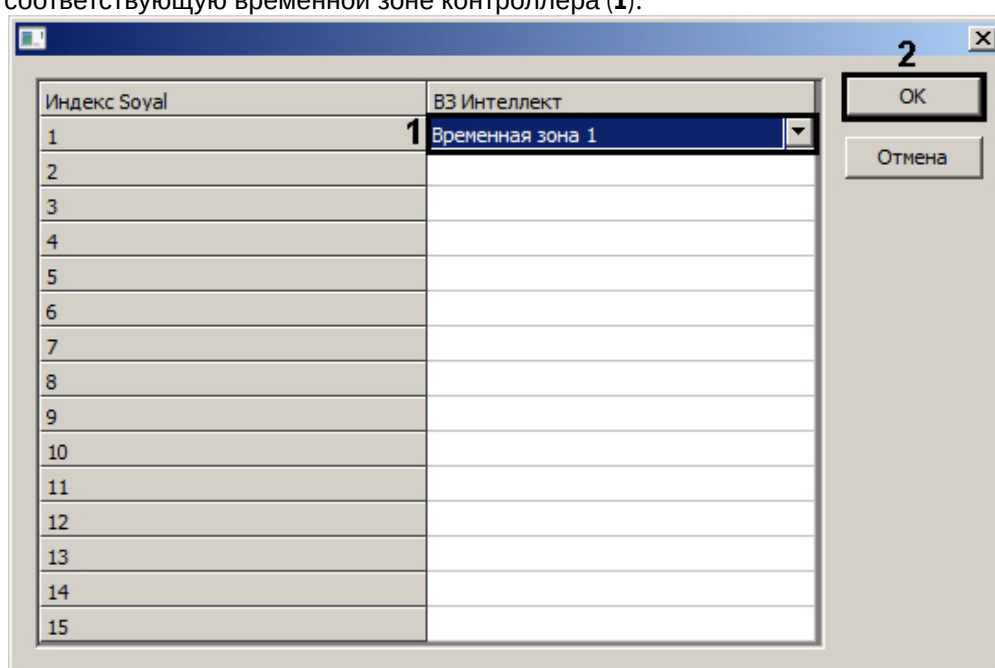
Режим	Сетевой режим/ Автономный режим	Пользов. ёмкость	Режим доступа	Автоотображение времени и дежурства	Ёмкость журнала событий	120 Holidays	Anti force	Временные зоны	Управление подьемом	Антипассбэк
М4	Сетевой режим/ Автономный режим	1,024/ 3,000 (725H)	1.Только карта. 2.Карта и ПИН (4-значный ПИН) + #. 3.Карта или Адрес пользователя (5-значный) + Индивидуальный ПИН (4-значный индивидуальный ПИН) + #.	Да	1200/1500 (725H)/ 3000 (757H)	Да	Да	11	32	Да
М8	Сетевой режим/ Автономный режим	1,024/ 3,000 (725H)	1.Только карта. 2.Карта и ПИН (4-значный индивидуальный ПИН) + #. 3.Карта или ПИН (4-значный индивидуальный ПИН).	Да	1200/1500 (725H)/ 3000 (757H)	Да	Да	11	32	Да

- Установить флажок **Локальный язык** для отображения информации на панели контроллера на локальном языке (4).
- Установить флажок **Автосброс антипассбэк** для автоматического сброса данных по Контролю Повторного Входа (5).
- Установить флажок **Тревога просроченной карты** для инициирования тревоги при проходе пользователя по карте с истекшим сроком действия (7).
- Из раскрывающегося списка **Функции порта RS 485** выбрать тип подключения через порт RS 485 (8).

 **Внимание!**

Для подключения контроллера AR-725 в Сервере *Интеллект* необходимо выбрать значение Host из раскрывающегося списка Функции порта RS 485.

9. В поле **Код под принуждением**: ввести код, используемый для открывания двери и одновременной отправки сообщения о помощи (9).
10. В поле **Мастер код**: ввести код, позволяющий программирование устройства (10).
11. В разделе **Общие настройки времени** ввести нужные значения в соответствующие поля (11).
12. В разделе **Базовые настройки порта** указать необходимые настройки для основного порта контроллера (12).
13. В разделе **Базовые настройки** указать необходимые настройки для считывателя Wiegand (13).
14. Для настройки соответствия между временными зонами контроллера и временными зонами Сервера *Интеллект* нажать на кнопку **Настроить временные зоны** (14).
 - а. В столбце **ВЗ Интеллект** необходимо выбрать временную зону на Сервере *Интеллект*, соответствующую временной зоне контроллера (1).

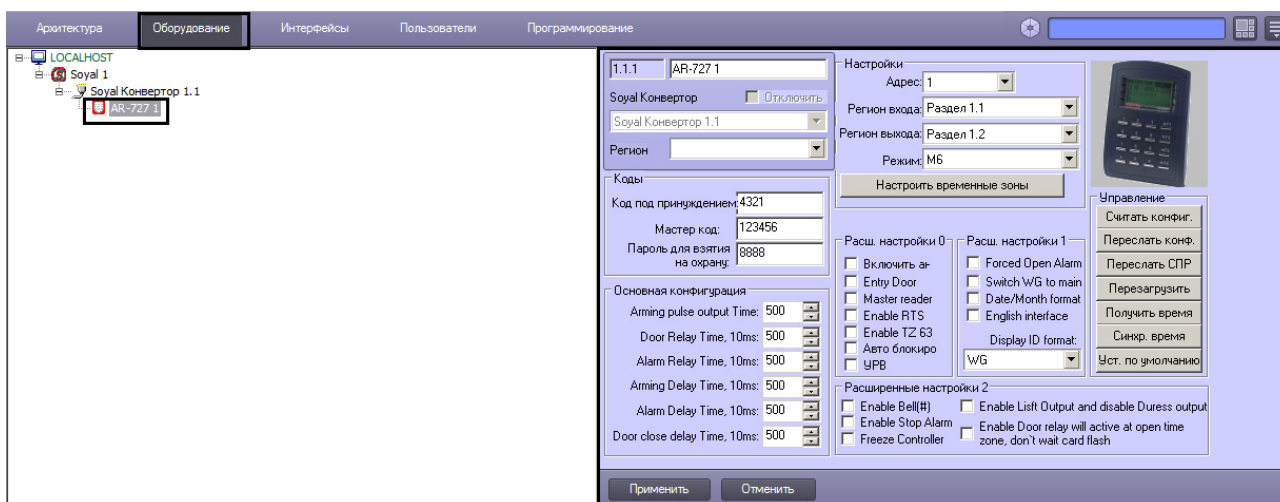


- б. Для подтверждения внесенных изменений нажать на кнопку **ОК** (2).
15. Для сохранения настроек в ПК *ACFA Intellect* нажать на кнопку **Применить**.

Задание параметров контроллера AR-725 завершено.

3.7 Настройка контроллера AR-727

В программном комплексе *ACFA Intellect* настройка контроллера AR-727 осуществляется на панели настроек соответствующего объекта. Данный объект создается на базе объекта **Soyal Конвертер** на вкладке **Оборудование** диалогового окна **Настройка системы**.



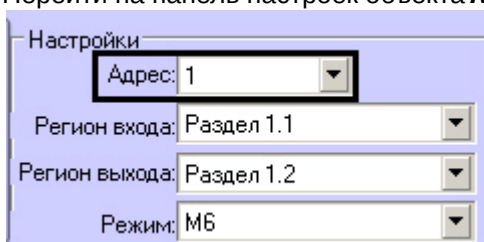
3.7.1 Управление конфигурацией контроллера AR-727

Управление конфигурацией контроллера AR-727 включает в себя те же действия, что и управление конфигурацией контроллера AR-721 (см. раздел [Управление конфигурацией контроллера AR-721](#)).

3.7.2 Настройка подключения контроллера AR-727

Для настройки подключения контроллера AR-727 необходимо выполнить следующие действия:

1. Перейти на панель настроек объекта **AR-727**.



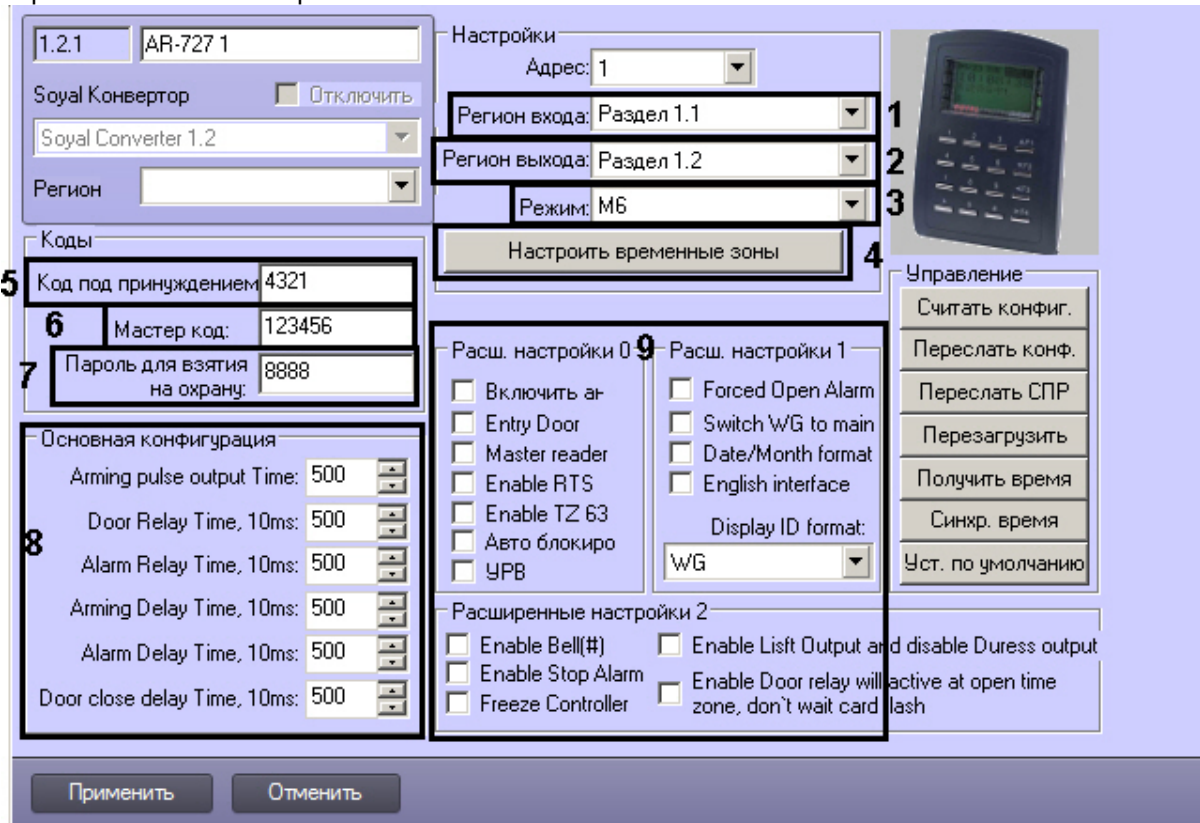
2. Выбрать адрес контроллера из соответствующего раскрывающегося списка (1).
3. Нажать на кнопку **Применить**.

Настройка подключения контроллера AR-727 завершена.

3.7.3 Задание параметров контроллера AR-727

Для настройки контроллера AR-727 необходимо выполнить следующие действия:

1. Перейти на панель настроек объекта **AR-727**.



2. Из раскрывающегося списка **Регион входа**: выбрать **Раздел**, соответствующий территории, расположенной со стороны входа через считыватель (1).
3. Из раскрывающегося списка **Регион выхода**: выбрать **Раздел**, соответствующий территории, расположенной со стороны выхода через считыватель (2).
4. Из раскрывающегося списка **Режим**: выбрать необходимый режим контроллера (3). Список доступных режимов приведен в таблице.

Режим	Сетевой режим/Автономный режим	Пользов. ёмкость	Режим доступа	Автоотображение времени дежурства	Ёмкость журнала событий	120 Holidays	Anti force	Временные зоны	Управление подъёмом	Антипассбэк

М 4	Сетевой режим/ Автономный режим	1,024/ 3,000 (725Н)	1.Только карта. 2.Карта и ПИН (4-значный ПИН) + #. 3.Карта или Адрес пользователя (5-значный) + Индивидуальный ПИН (4-значный индивидуальный ПИН) + #.	Да	1200/1500 (725Н)/ 3000 (757Н)	Да	Да	11	32	Да
----------------	------------------------------------	---------------------------	--	----	--	----	----	----	----	----

М 6	Автоно мный режим	65,535	а. Т о л ь к о к а р т а.	Нет	Нет	Нет	Нет	Нет	Нет	Не т
----------------	-------------------------	--------	---	-----	-----	-----	-----	-----	-----	---------

б. К
а
р
т
а
и
П
И
Н
(4
-
з
н
а
ч
н
ы
й
о
б
щ
и
й
П
И
Н
=
О
х
р
а
н
н
ы
й
п
а
р
о
л
ь
)
+
#.

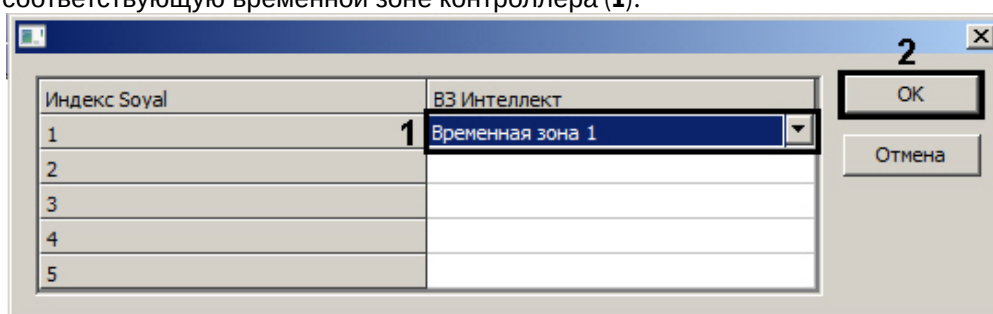
				с. К а р т а и л и П И Н (4 - з н а ч н ы й о б щ и й П И Н = К о д п о д п р и н у ж д е н и е м).								
--	--	--	--	---	--	--	--	--	--	--	--	--

М8	Сетевой режим/ Автономный режим	1,024/ 3,000 (725Н)	1.Только карта. 2.Карта и ПИН (4-значный индивидуальный ПИН) + #. 3.Карта или ПИН (4-значный индивидуальный ПИН).	Да	1200/1500 (725Н)/ 3000 (757Н)	Да	Да	11	32	Да
-----------	------------------------------------	---------------------------	---	----	--	----	----	----	----	----

⚠ Внимание!

Если выбран режим М6, то связь между Контроллером AR-727 и Сервером *Интеллект* не будет установлена.

5. Для настройки соответствия между временными зонами контроллера и временными зонами Сервера *Интеллект* нажать на кнопку **Настроить временные зоны (4)**.
 - а. В столбце **ВЗ Интеллект** необходимо выбрать временную зону на Сервере *Интеллект*, соответствующую временной зоне контроллера (1).

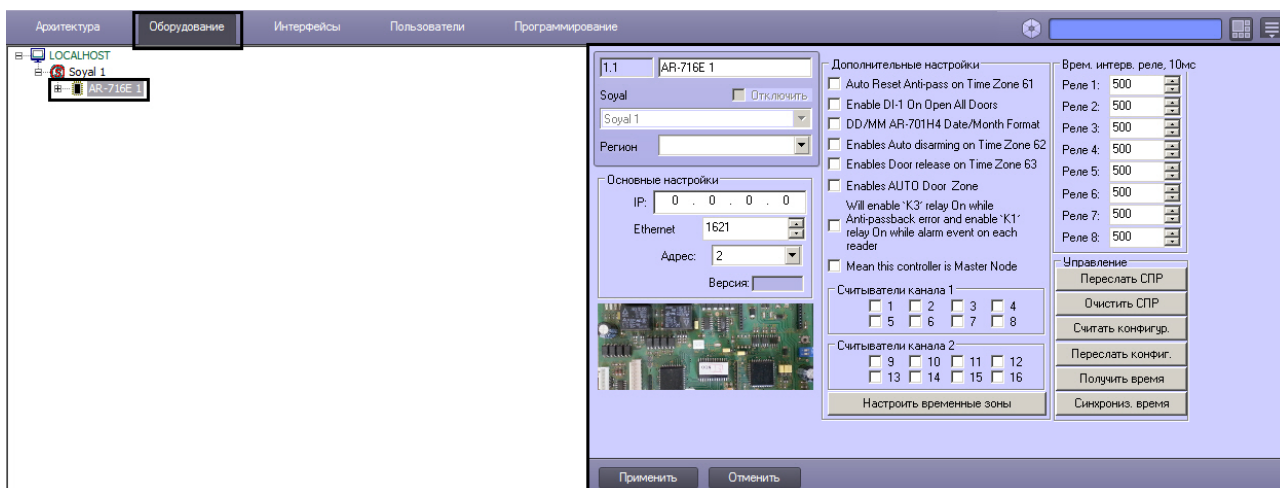


- б. Для подтверждения внесенных изменений нажать на кнопку **ОК (2)**.
6. В поле **Код под принуждением**: ввести код, используемый для открывания двери и одновременной отправки сообщения о помощи (5).
7. В поле **Мастер код**: ввести код, позволяющий программирование устройства (6).
8. В поле **Пароль для взятия на охрану**: ввести пароль для возможности постановки на охрану (7).
9. В разделе **Основная конфигурация** ввести время активации реле и время задержек (8).
10. В разделе **Расширенные настройки** выбрать необходимые настройки для контроллера (9).
Подробное описание всех настроек приведено в документации производителя.
11. Для сохранения настроек в ПК *ACFA Intellect* нажать на кнопку **Применить**.

Задание параметров контроллера AR-727 завершено.

3.8 Настройка сетевого контроллера AR-716E

В программном комплексе *ACFA-Интеллект* настройка сетевого контроллера *AR-716E* осуществляется на панели настроек объекта **AR-716E**. Данный объект создается на базе объекта **Soyol** на вкладке **Оборудование** диалогового окна **Настройка системы**.

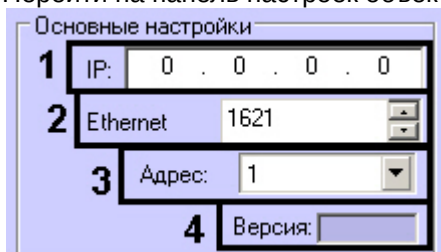


Управление конфигурацией контроллеров *AR-716E* и *AR-716*, а также задание параметров контроллеров *AR-716E* и *AR-716* аналогичны (см. разделы [Управление конфигурацией контроллера AR-716](#) и [Задание параметров контроллера AR-716](#) соответственно).

3.8.1 Настройка подключения контроллера AR-716E

Для настройки подключения контроллера *AR-716E* необходимо выполнить следующие действия:

1. Перейти на панель настроек объекта **AR-716E**.

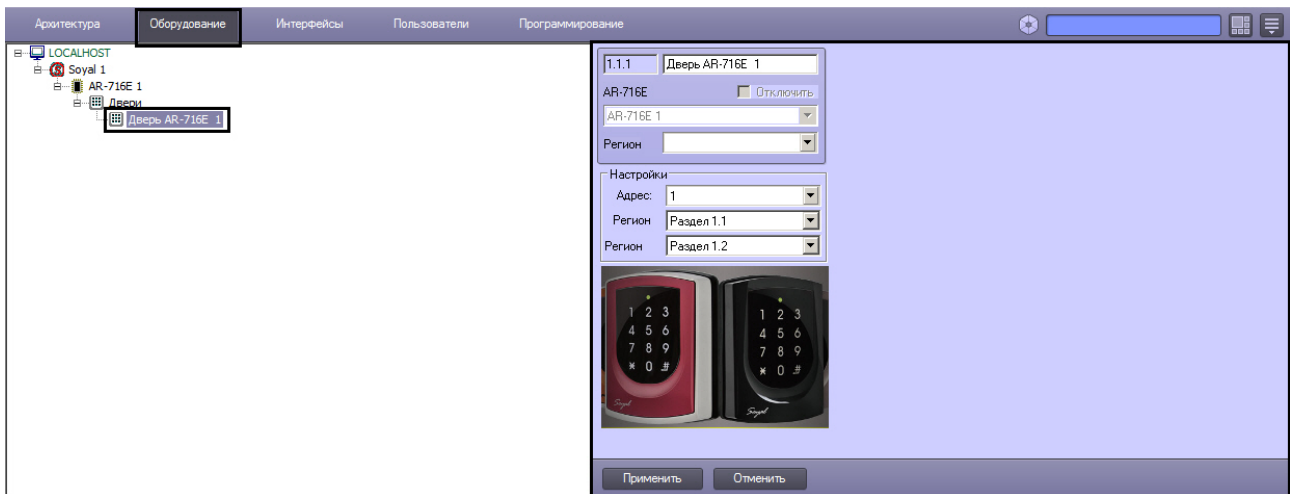


2. В поле **IP**: ввести IP-адрес контроллера (1).
3. В поле **Ethernet**: указать номер порта подключения Сервера *Интеллект* к контроллеру (2).
4. Из раскрывающегося списка **Адрес**: выбрать адрес контроллера (3).
5. Версия подключенного устройства будет отображаться в поле **Версия**: (2).
6. Нажать на кнопку **Применить**.

Настройка подключения контроллера *AR-716E* завершена.

3.8.2 Настройка двери AR-716E

В программном комплексе *ACFA Intellect* настройка двери *AR-716E* осуществляется на панели настроек соответствующего объекта. Данный объект создается на базе объекта **AR-716E** на вкладке **Оборудование** диалогового окна **Настройка системы**.



Для настройки двери AR-716E необходимо выполнить следующие действия:

1. Перейти на панель настроек объекта **Дверь AR-716E**.

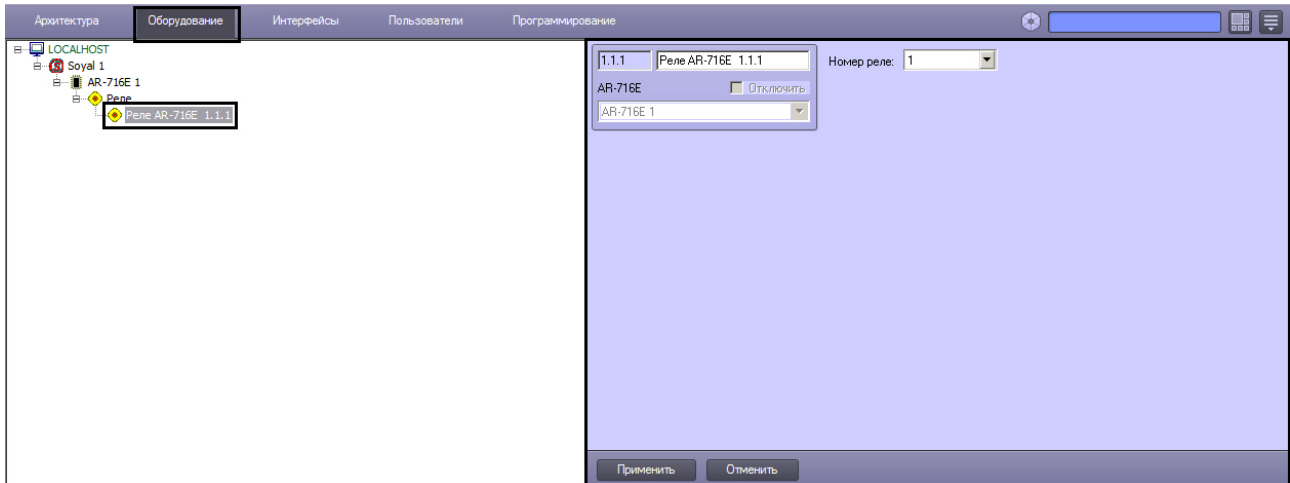


2. Из раскрывающегося списка **Адрес:** выбрать адрес двери AR-716E (1).
3. Из раскрывающегося списка **Регион входа:** выбрать **Раздел**, соответствующий территории, расположенной со стороны выхода через считыватель (2).
4. Из раскрывающегося списка **Регион выхода:** выбрать **Раздел**, соответствующий территории, расположенной со стороны входа через считыватель (3).
5. Для сохранения настроек в ПК ACFA Intellect нажать на кнопку **Применить** (4).

Настройка двери AR-716E завершена.

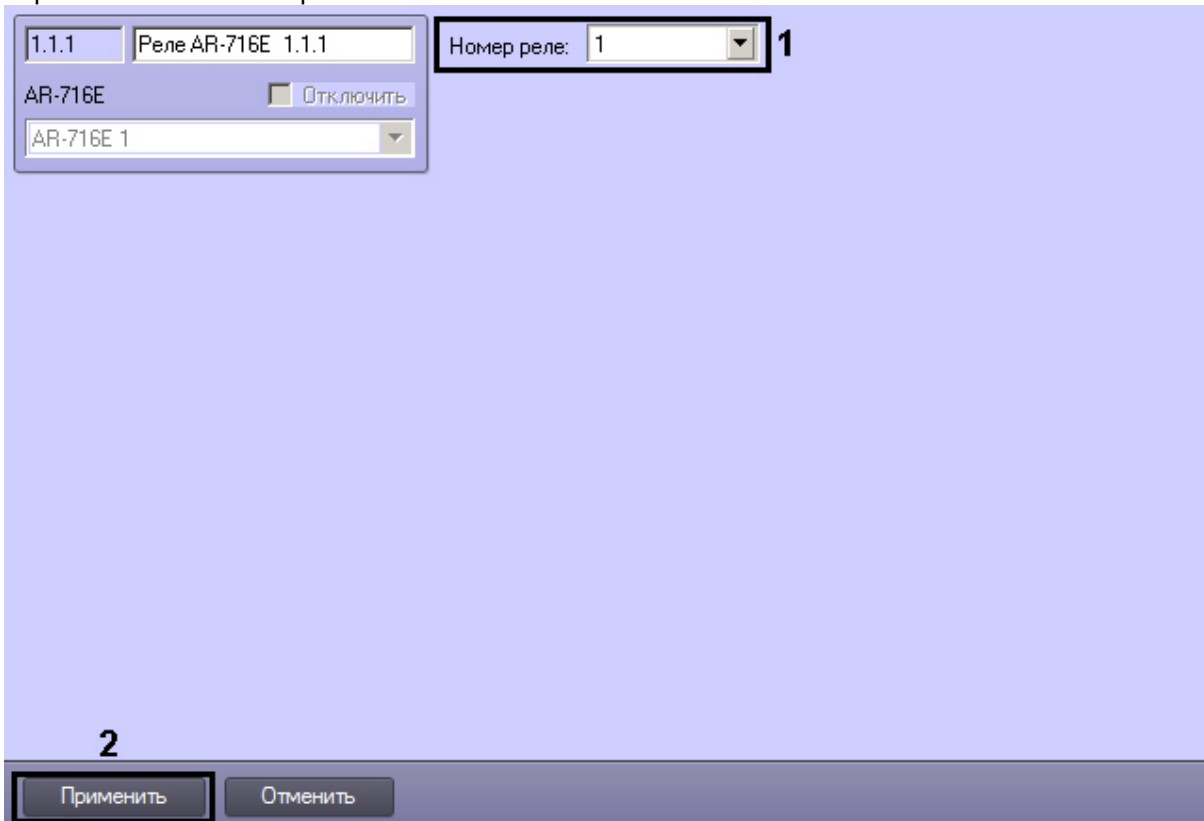
3.8.3 Настройка реле AR-716E

В программном комплексе *ACFA Intellect* настройка реле *AR-716E* осуществляется на панели настроек соответствующего объекта. Данный объект создается на базе объекта **AR-716E** на вкладке **Оборудование** диалогового окна **Настройка системы**.



Для настройки реле *AR-716E* необходимо выполнить следующие действия:

1. Перейти на панель настроек объекта **Реле AR-716E**.

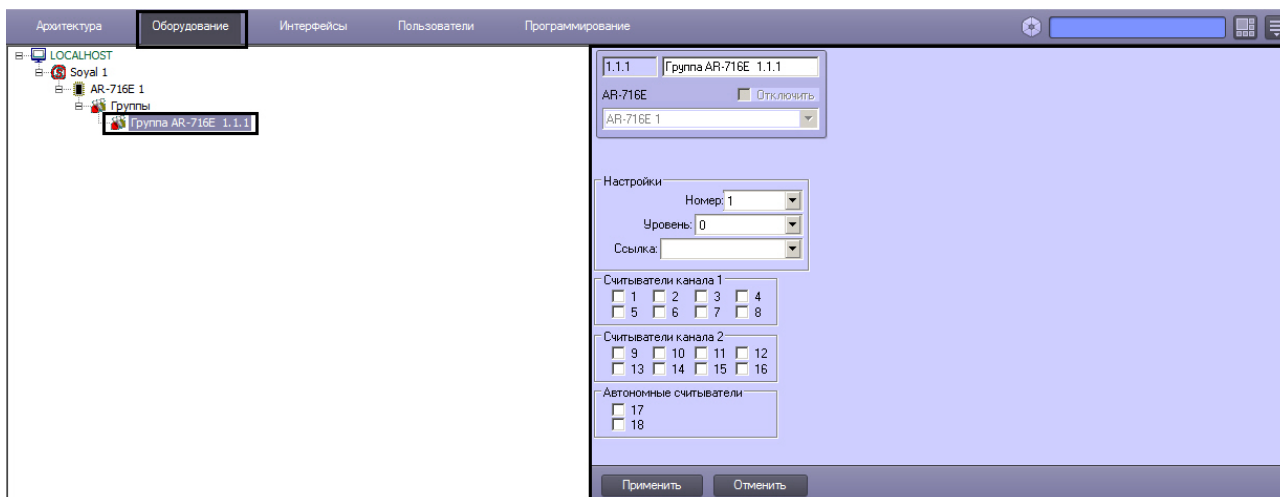


2. Из раскрывающегося списка **Номер реле:** выбрать порядковый номер реле (**1**).
3. Для сохранения настроек в ПК *ACFA Intellect* нажать на кнопку **Применить** (**2**).

Настройка реле *AR-716E* завершена.

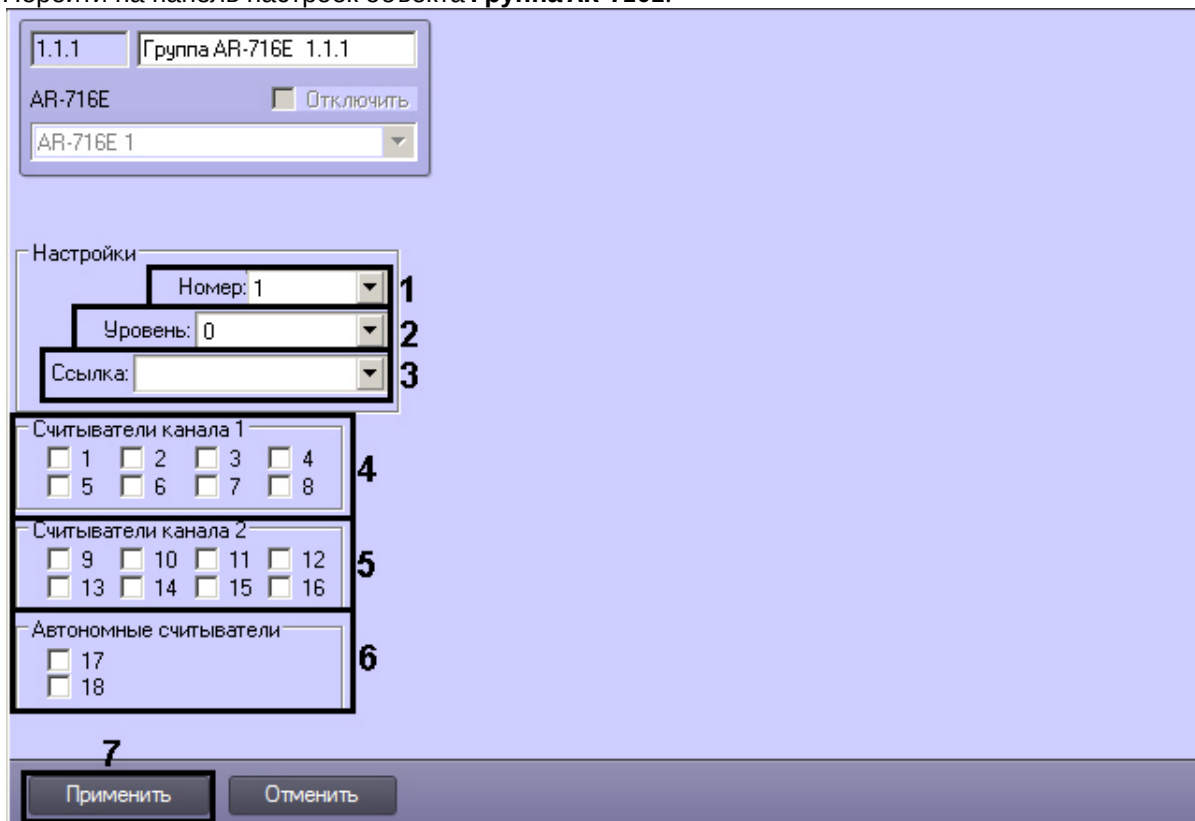
3.8.4 Настройка группы AR-716E

В программном комплексе *ACFA Intellect* настройка группы *AR-716E* осуществляется на панели настроек соответствующего объекта. Данный объект создается на базе объекта **AR-716E** на вкладке **Оборудование** диалогового окна **Настройка системы**.



Для настройки группы *AR-716E* необходимо выполнить следующие действия:

1. Перейти на панель настроек объекта **Группа AR-716E**.



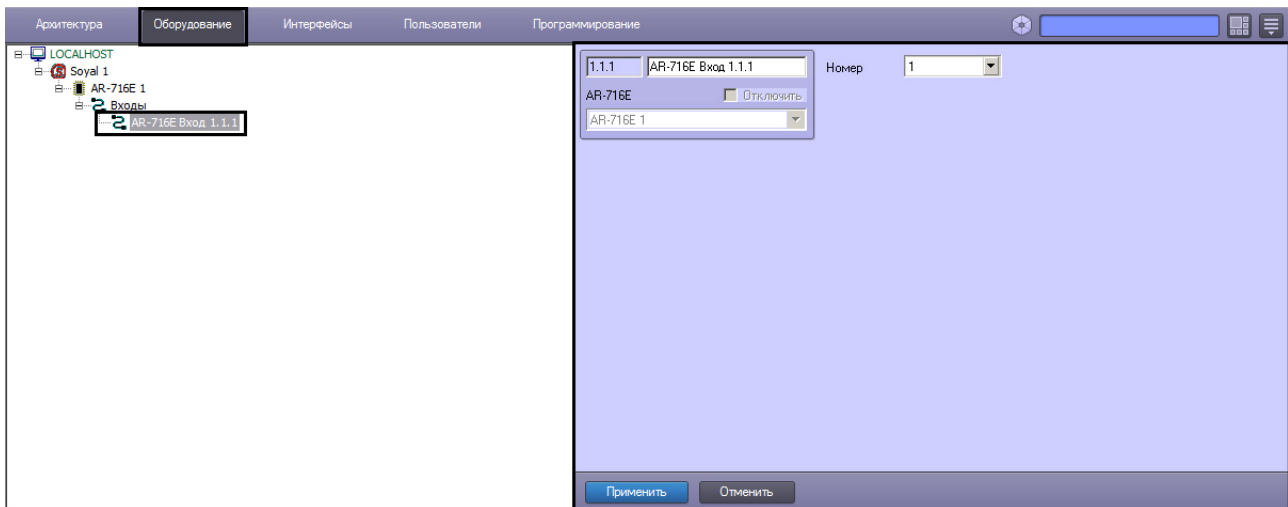
2. Из раскрывающегося списка **Номер:** выбрать порядковый номер группы (1).
3. Из раскрывающегося списка **Уровень:** выбрать уровень приоритета группы (2).
4. Из раскрывающегося списка **Ссылка:** выбрать ссылку на связанную группу (3).

5. В разделе **Считыватели Канала 1** выбрать дверные считыватели, подключенные к Каналу 1 (4).
6. В разделе **Считыватели Канала 2** выбрать дверные считыватели, подключенные к Каналу 2 (5).
7. В разделе **Автономные считыватели** выбрать считыватель, подключенные к контроллеру (6).
8. Для сохранения настроек в ПК *ACFA Intellect* нажать на кнопку **Применить** (7).

Настройка группы *AR-716E* завершена.

3.8.5 Настройка входа AR-716E

В программном комплексе *ACFA Intellect* настройка входа *AR-716E* осуществляется на панели настроек соответствующего объекта. Данный объект создается на базе объекта **AR-716E Вход** на вкладке **Оборудование** диалогового окна **Настройка системы**.



Для настройки входа *AR-716E* необходимо выполнить следующие действия:

1. Перейти на панель настроек объекта **AR-716E Вход**.

1.1.1 AR-716E Вход 1.1.1

AR-716E Отключить

AR-716E 1

Номер 1

2

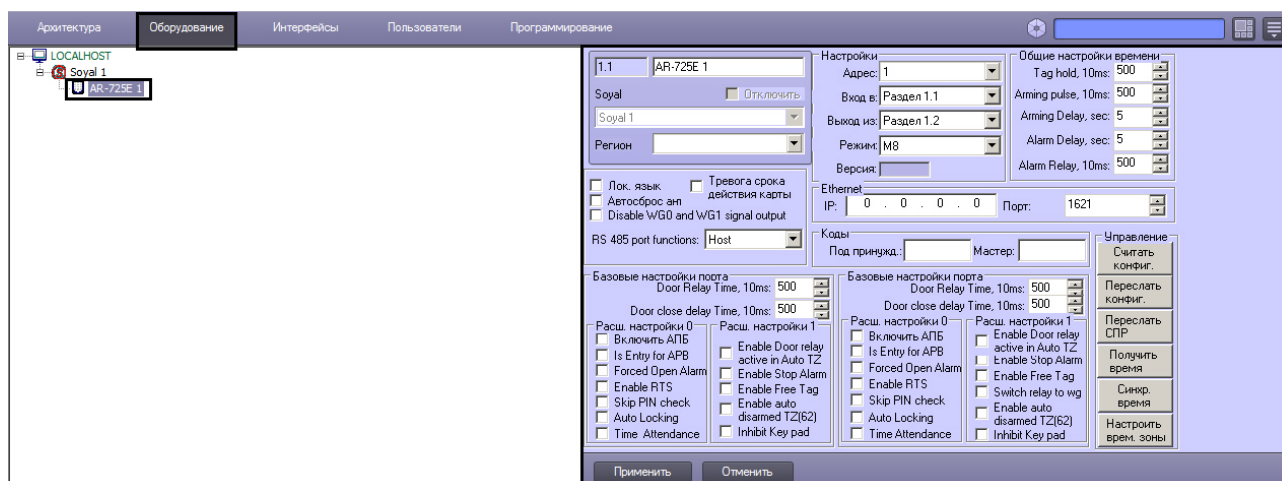
Применить Отменить

2. Из раскрывающегося списка **Номер**: выбрать порядковый номер входа (**1**).
3. Для сохранения настроек в ПК *АСФА Интеллект* нажать на кнопку **Применить** (**2**).

Настройка входа *AR-716E* завершена.

3.9 Настройка сетевого контроллера AR-725E

В программном комплексе *АСФА-Интеллект* настройка сетевого контроллера *AR-725E* осуществляется на панели настроек объекта **AR-725E**. Данный объект создается на базе объекта **Soyal** на вкладке **Оборудование** диалогового окна **Настройка системы**.



Управление конфигурацией контроллеров AR-725E и AR-725, а также задание параметров контроллеров AR-725E и AR-725 аналогичны (см. разделы [Управление конфигурацией контроллера AR-725](#) и [Задание параметров контроллера AR-725](#) соответственно).

3.9.1 Настройка подключения контроллера AR-725E

Для настройки подключения контроллера AR-725E необходимо выполнить следующие действия:

1. Перейти на панель настроек объекта **AR-725E**.



2. Из раскрывающегося списка **Адрес:** выбрать адрес контроллера AR-725E (1).
3. В поле **IP:** ввести IP-адрес контроллера (2).
4. В поле **Порт:** указать номер порта подключения Сервера *Интеллект* к контроллеру (3).
5. Нажать на кнопку **Применить**.

Настройка подключения контроллера AR-725E завершена.

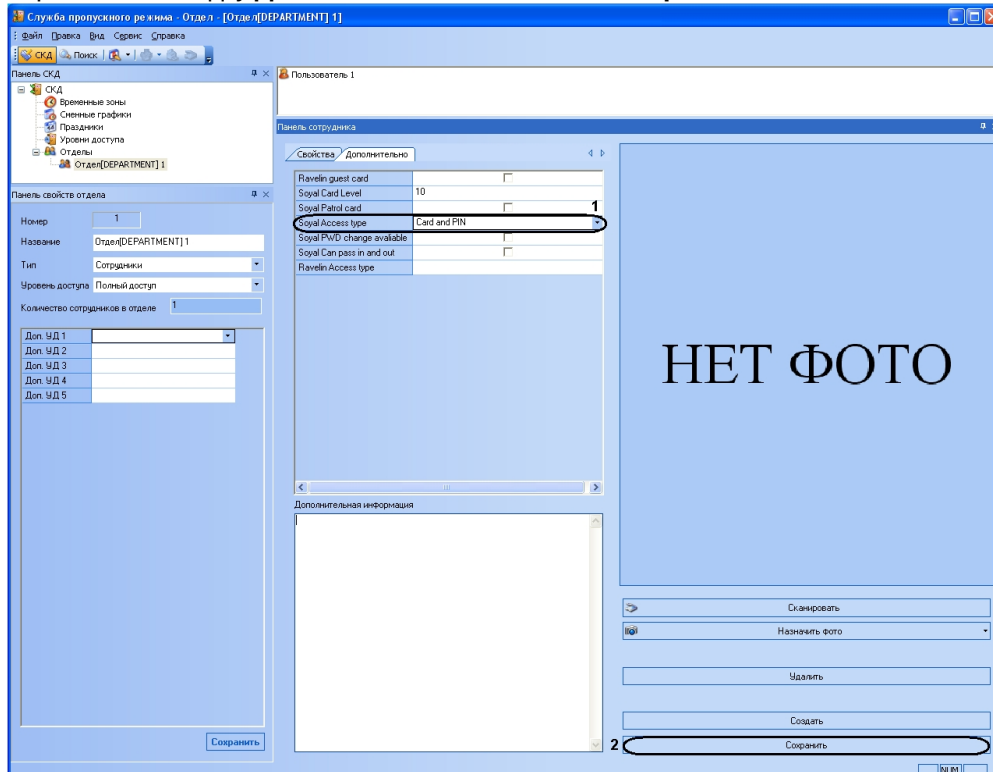
3.10 Предоставление доступа в ПК ACFA Intellect

Для предоставления доступа в ПК ACFA Intellect с модулем интеграции Soyal необходимо использовать интерфейсный модуль Служба Пропускного режима.

Для настройки предоставления доступа необходимо выполнить следующие действия:

1. Открыть интерфейсный модуль **Служба Пропускного Режима**. Сведения по настройке и работе с интерфейсным модулем **Служба Пропускного Режима** приведены в документе [Руководство по настройке и работе с модулем Служба Пропускного Режима](#).

2. Перейти на панель **Настройки пользователя**. Подробная информация о работе с панелью **Настройки пользователя** приведена в разделе **Работа с пользователями** в документе **Руководство по настройке и работе с модулем Служба Пропускного Режима**.
3. Перейти на вкладку **Дополнительно** на панели **Настройка пользователя**.



4. Из раскрывающегося списка **Тип доступа Soyal** выбрать требуемое значение для пользователя. Если никакое значение не выбрано, то доступ пользователю не будет предоставлен.

Для сохранения настроек в ПК *АСФА Intellect* нажать на кнопку **Сохранить (2)**.

Настройка предоставления доступа пользователю завершена.

4 Работа с модулем интеграции Soyal

4.1 Общие сведения о работе с модулем интеграции Soyal

Для работы с модулем *Soyal* используются следующие интерфейсные объекты:

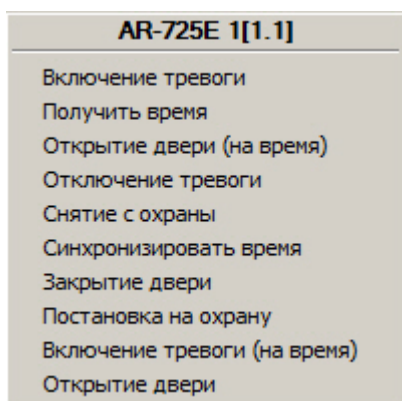
1. **Карта.**
2. **Протокол событий.**
3. **Бюро пропусков.**

Сведения по настройке данных интерфейсных объектов приведены в документах [Программный комплекс Интеллект: Руководство Администратора](#) и [Руководство по настройке и работе с модулем Бюро пропусков](#).

Работа с интерфейсными объектами подробно описана в документе [Программный комплекс Интеллект: Руководство Оператора](#).

4.2 Управление контроллером AR-725

Управление контроллером *AR-725* и *AR-725E* осуществляется в интерактивном окне **Карта** с использованием функционального меню объектов **AR-725** и **AR-725E** соответственно.



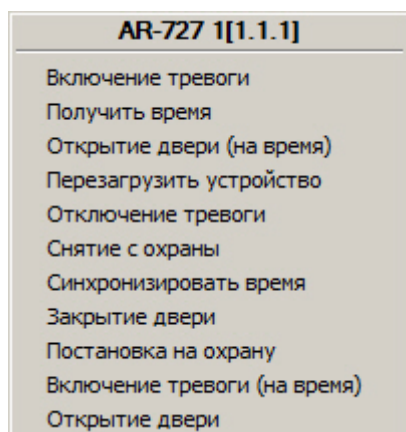
Описание команд функционального меню объекта **AR-725** приведено в таблице.

Команда управления контроллером AR-725	Выполняемая функция
Открыть дверь	Открывание двери
Снять с охраны	Снятие зоны с охраны
Закрыть дверь	Закрытие двери
Отключение тревоги	Выключение тревоги
Включение тревоги	Включение тревоги

Команда управления контроллером AR-725	Выполняемая функция
Открыть дверь (на время)	Открывание двери на указанное время
Поставить на охрану	Постановка зоны на охрану
Включение тревоги (на время)	Включение тревоги на указанное время
Синхронизировать время	Пересылка на контроллер времени Сервера
Получить время	Запрос времени контроллера. Результат запроса отображается в Протоколе событий.

4.3 Управление контроллером AR-727 и AR-721

Управление контроллером *AR-727* и *AR-721* осуществляется в интерактивном окне **Карта** с использованием функционального меню объектов **AR-727** и **AR-721** соответственно.



Описание команд функционального меню объекта **AR-727** приведено в таблице.

Команда	Выполняемая функция
Открыть дверь	Открывание двери
Снять с охраны	Снятие зоны с охраны
Закрыть дверь	Закрытие двери
Отключение тревоги	Выключение тревоги

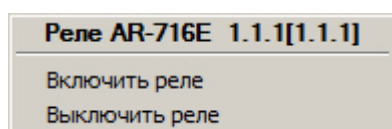
Команда	Выполняемая функция
Включение тревоги	Включение тревоги
Открыть дверь (на время)	Открывание двери на указанное время
Поставить на охрану	Постановка зоны на охрану
Перезагрузить устройство	Перезагрузка контроллера
Включение тревоги (на время)	Включение тревоги на указанное время
Синхронизировать время	Пересылка на контроллер времени Сервера
Получить время	Запрос времени контроллера. Результат запроса отображается в Протоколе событий.

Примечание.

Команды функционального меню объекта *AR-721* полностью идентичны командам объекта *AR-727*.

4.4 Управление реле AR-716 и AR-716E

Управление реле *AR-716* и *AR-716E* осуществляется в интерактивном окне **Карта** с использованием функционального меню объектов **AR-716** и **AR-716E** соответственно.



Описание команд функционального меню объекта **Реле AR-716** приведено в таблице.

Команда	Выполняемая функция
Выключить реле	Выключение реле
Включить реле	Включение реле