



Руководство по настройке и работе с
модулем интеграции Perco S20

1. Список терминов, используемых в документе Руководство по настройке и работе с модулем интеграции Perco S20	3
2. Введение в Руководство по настройке и работе с модулем интеграции Perco S20	3
3. Настройка модуля интеграции Perco S20	4
3.1 Порядок настройки модуля интеграции Perco S20	4
3.2 Подключение к контроллеру Perco S20	4
3.3 Настройка оборудования Perco S20	6
3.3.1 Панель настроек объектов Perco S20	6
3.3.2 Настройка генератора тревоги Perco S20	6
3.3.3 Настройка исполнительного устройства Perco S20	8
3.3.4 Настройка входа Perco S20	10
3.3.5 Настройка выхода Perco S20	12
3.3.6 Настройка считывателя Perco S20	14
3.3.7 Настройка шлейфа Perco S20	19
3.3.8 Настройка зоны Perco S20	20
3.4 Пересылка конфигурации в контроллер Perco S20	22
3.5 Настройка динамической пересылки конфигурации Perco S20	22
4. Работа с модулем интеграции Perco S20	23
4.1 Общие сведения о работе с модулем интеграции Perco S20	23
4.2 Управление выходом PercoS20	23
4.3 Управление зоной PercoS20	23
4.4 Управление исполнительным устройством PercoS20	24
4.5 Управление считывателем PercoS20	24

Список терминов, используемых в документе Руководство по настройке и работе с модулем интеграции Perco S20

Доступ – перемещение людей, транспорта и других объектов в (из) помещения, здания, зоны и территории.

Исполнительные устройства – турникеты, ворота, шлагбаумы или двери, оборудованные электромагнитными или электромеханическими замками.

Контроллер *Perco S20* - устройство, предназначенное для контроля входа/выхода в местах с ограниченным допуском, расшифровки кода, содержащегося в карте доступа, с целью автоматической регистрации пропусков в системе и контроля их работоспособности.

Система контроля и управления доступом (СКУД) – программно-аппаратный комплекс, предназначенный для осуществления функций контроля и управления доступом.

Считыватели – электронные устройства, предназначенные для ввода запоминаемого кода с клавиатуры либо считывания кодовой информации с ключей (идентификаторов) системы.

Точка доступа – место, где осуществляется контроль доступа. Точкой доступа могут быть дверь, турникет, ворота, шлагбаум, оборудованные считывателем, электромеханическим замком и другими средствами контроля доступа.

Контроль двойного прохода - контроль последовательности прохода (защита от повторного использования идентификатора для прохода в одном направлении).

Цикл доступа – последовательность действий, включающая следующие стадии:

1. считывание идентификатора доступа;
2. разблокировка точки прохода для предоставления доступа;
3. блокировка точки прохода после прохода пользователя.

Громкая тревога – вид реакции системы на тревожное событие, при котором включаются все сигнальные устройства, подключенные к релейным выходам.

Тихая тревога – вид реакции системы на тревожное событие, при котором сигнальные устройства не включаются.

Охранно-пожарная сигнализация (ОПС) – программно-аппаратный комплекс, предназначенный для своевременного обнаружения возгорания и несанкционированного проникновения на охраняемый объект.

Временная зона – совокупность произвольного количества интервалов времени в пределах каждых суток временного цикла (от 1 до 366 дней), а также интервалов времени в течение особых дат. Временные зоны определяют график доступа на охраняемый объект.

Введение в Руководство по настройке и работе с модулем интеграции Perco S20

На странице:

- [Назначение документа](#)
- [Общие сведения о модуле интеграции «Perco S20»](#)

Назначение документа

Документ *Руководство по настройке и работе с модулем Perco S20* является справочно-информационным пособием и предназначен для специалистов по настройке модуля *Perco S20*. Данный модуль входит в состав системы контроля и управления доступом (СКУД), реализованной на основе программного комплекса *ACFA Intellect*.

В данном Руководстве представлены следующие материалы:

1. общие сведения о модуле *Perco S20*;
2. настройка модуля *Perco S20*;
3. работа с модулем *Perco S20*.

Общие сведения о модуле интеграции «Perco S20»

Модуль *Perco S20* является компонентом СКУД, реализованной на базе ПК *ACFA Intellect*, и предназначен для выполнения следующих функций:

1. конфигурирование контроллера *Perco S20* (производитель PERCo);

2. обеспечение взаимодействия контроллера *Perco S20* с ПК *ACFA Intellect* (мониторинг, управление).

**Примечание.**

Подробные сведения о СКУД *Perco S20* приведены в официальной справочной документации по данной системе.

Перед настройкой модуля *Perco S20* необходимо выполнить следующие действия:

1. установить аппаратные средства *Perco S20* на охраняемый объект (см. справочную документацию по *Perco S20*);
2. подключить контроллер *Perco S20* к Серверу *Интеллект* (см. справочную документацию по *Perco S20*).

Настройка модуля интеграции *Perco S20*

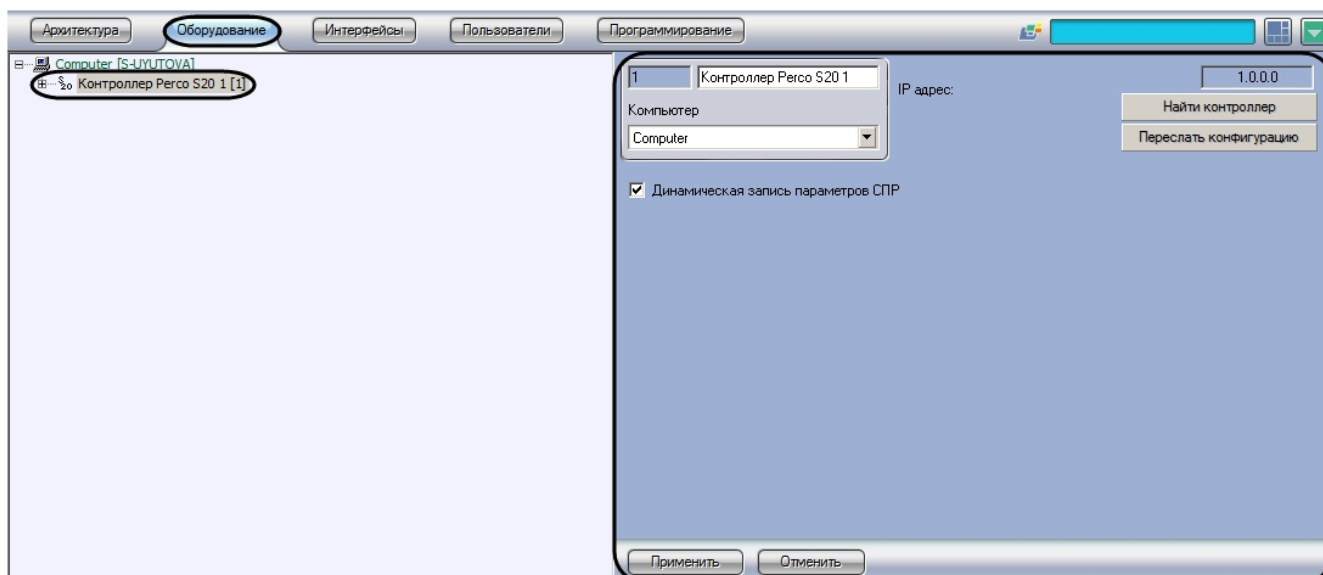
Порядок настройки модуля интеграции *Perco S20*

Настройка модуля *Perco S20* производится в следующей последовательности:

1. Выполнить подключение к контроллеру *Perco S20*.
2. Настроить оборудование *Perco S20* в ПК *ACFA Intellect*.
3. Переслать конфигурацию в контроллер *Perco S20*.

Подключение к контроллеру *Perco S20*

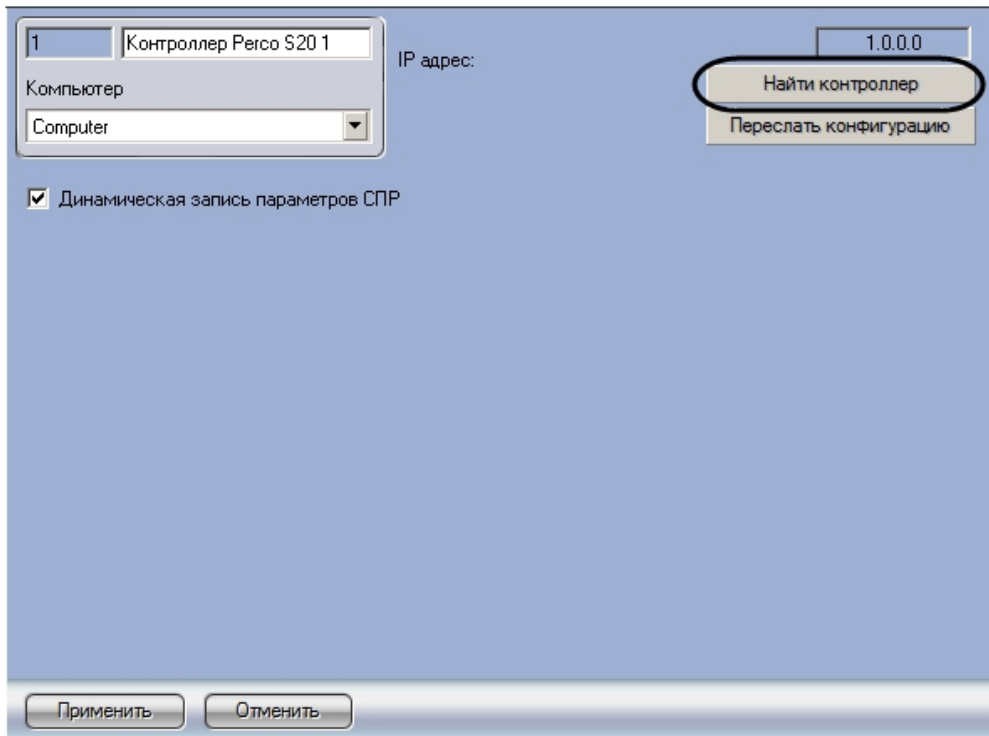
В программном комплексе *ACFA Intellect* подключение к контроллеру *Perco S20* осуществляется на панели настроек объекта **Контроллер *Perco S20***. Данный объект создается на базе объекта **Компьютер** на вкладке **Оборудование** диалогового окна **Настройка системы**.

**Примечание.**

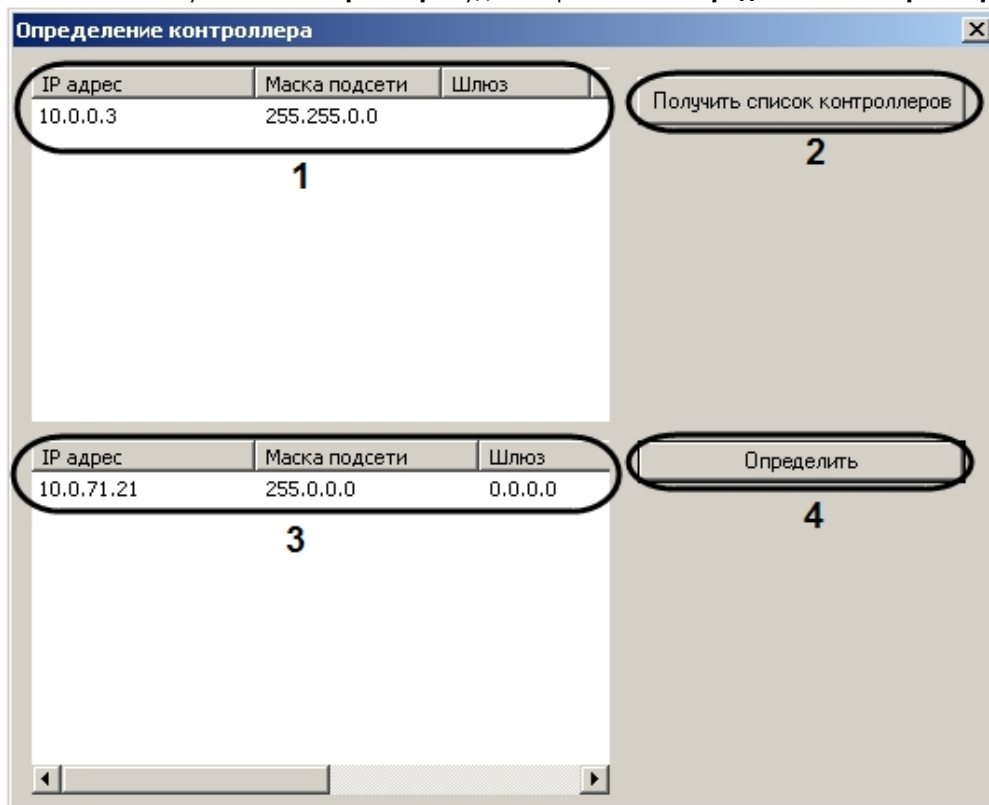
В текстовом поле в правом верхнем углу панели настроек объекта **Контроллер *Perco S20*** отображается версия модуля интеграции *Perco S20*.

Подключение к контроллеру *Perco S20* осуществляется в следующем порядке:

1. Перейти на панель настроек объекта **Контроллер *Perco S20***.

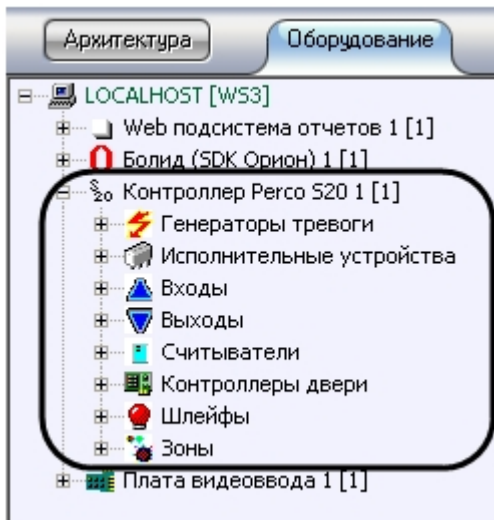


- Нажать на кнопку **Найти контроллер**. Будет открыто окно **Определение контроллера**.

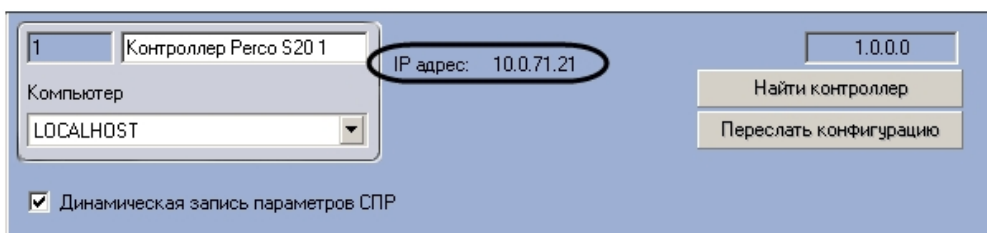


- В списке доступных сетевых интерфейсов выбрать тот, который используется для связи с контроллером *Perco S20* (1).
- Нажать на кнопку **Получить список контроллеров** (2). Подключенные контроллеры будут отображены в списке контроллеров (3).
- В списке контроллеров выбрать требуемый контроллер и нажать на кнопку **Определить** (4).

В результате выполнения данных действий в ПК *ACFA Intellect* будут созданы объекты, соответствующие подключенному оборудованию.



На панели настроек объекта **Контроллер Perco S20** будет отображен IP-адрес обнаруженного контроллера.



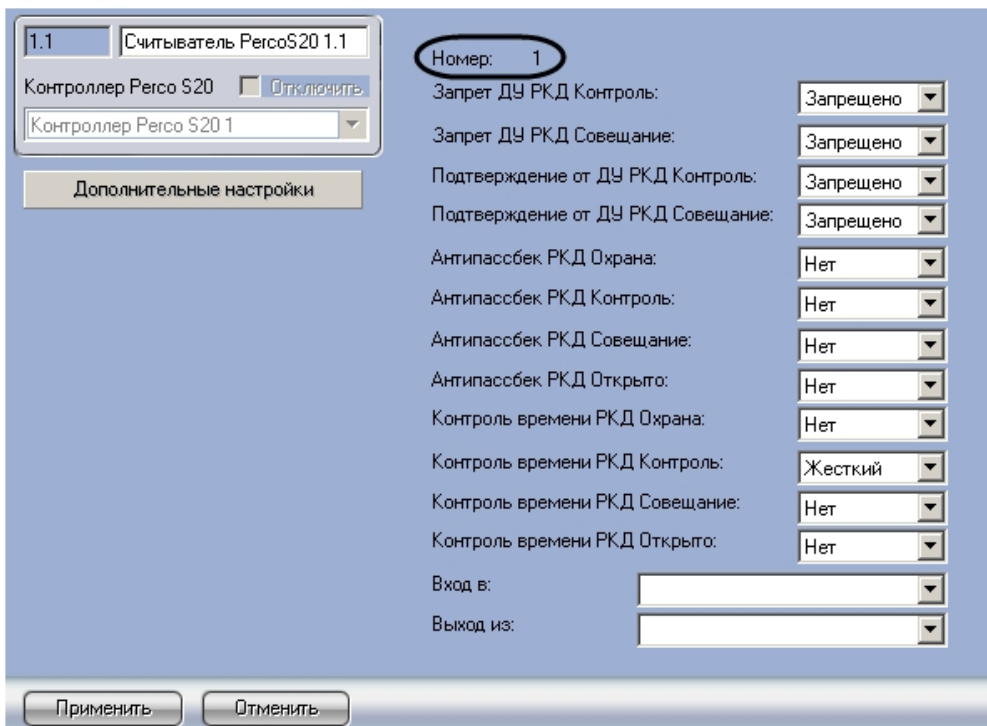
Подключение к контроллеру *Perco S20* завершено.

Настройка оборудования Perco S20

Панель настроек объектов Perco S20

На панели настроек всех объектов Perco S20 отображается аппаратный адрес соответствующего объекту устройства.

Пример отображения адреса устройства на панели настроек объекта Считыватель PercoS20 показан на рисунке.

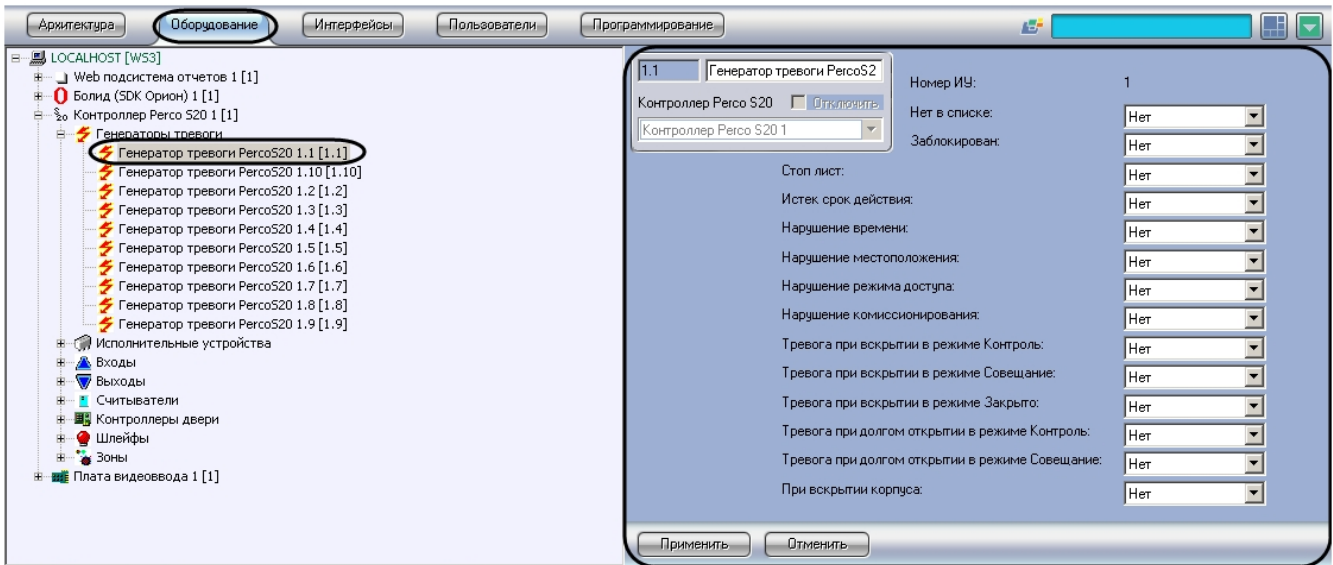


В случае, если адрес не отображается, необходимо произвести подключение к контроллеру *Perco S20* (см. раздел [Подключение к контроллеру Perco S20](#)).

Настройка генератора тревоги Perco S20

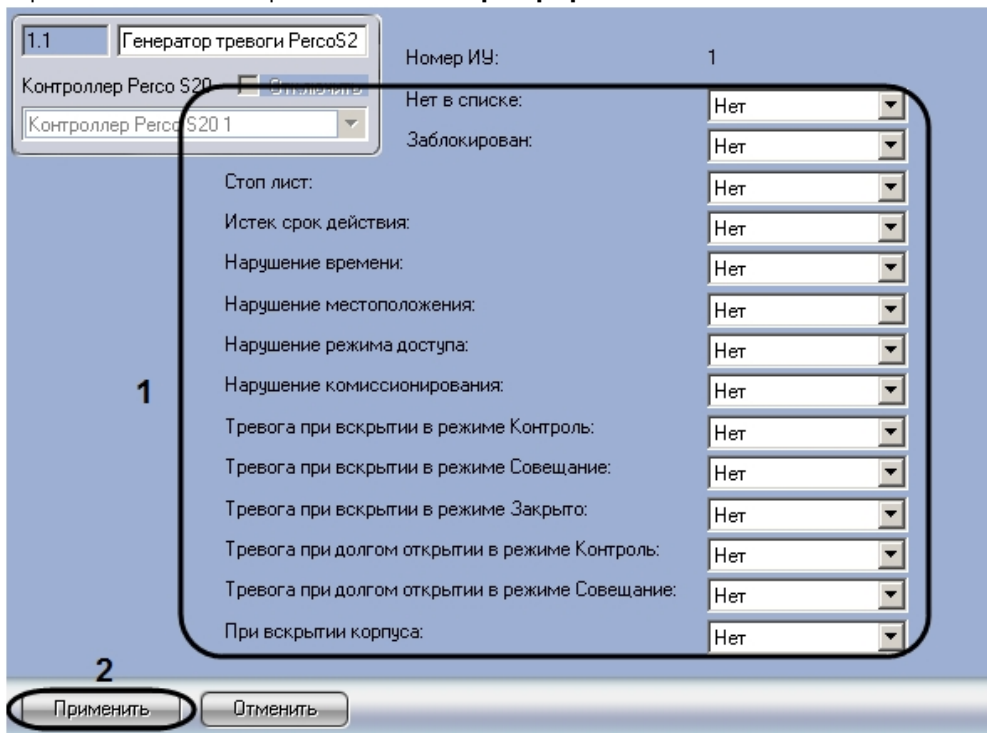
Генератор тревоги позволяет определить, какие события должны приводить к генерации тревоги в приборе, а также управлять выделенным выходом тревоги.

В программном комплексе *ACFA Intellect* настройка генератора тревоги осуществляется на панели настроек объекта **Генератор тревоги PercoS20**. Данный объект создается на базе объекта **Контроллер Perco S20** на вкладке **Оборудование** диалогового окна **Настройка системы**.



Настройка генератора тревоги производится следующим образом:

1. Перейти на панель настроек объекта **Генератор тревоги PercoS20**.



2. Задать параметры генератора тревоги (1).

Параметр	Описание
Действия при поднесении карты доступа	
Нет в списке	Задаёт вид тревоги, генерируемой после поднесения к считывателю неизвестной карты доступа
Заблокирован	Задаёт вид тревоги, генерируемой после поднесения к считывателю заблокированной карты доступа
Стоп лист	Задаёт вид тревоги, генерируемой после поднесения к считывателю карты доступа, доступ по которой запрещен

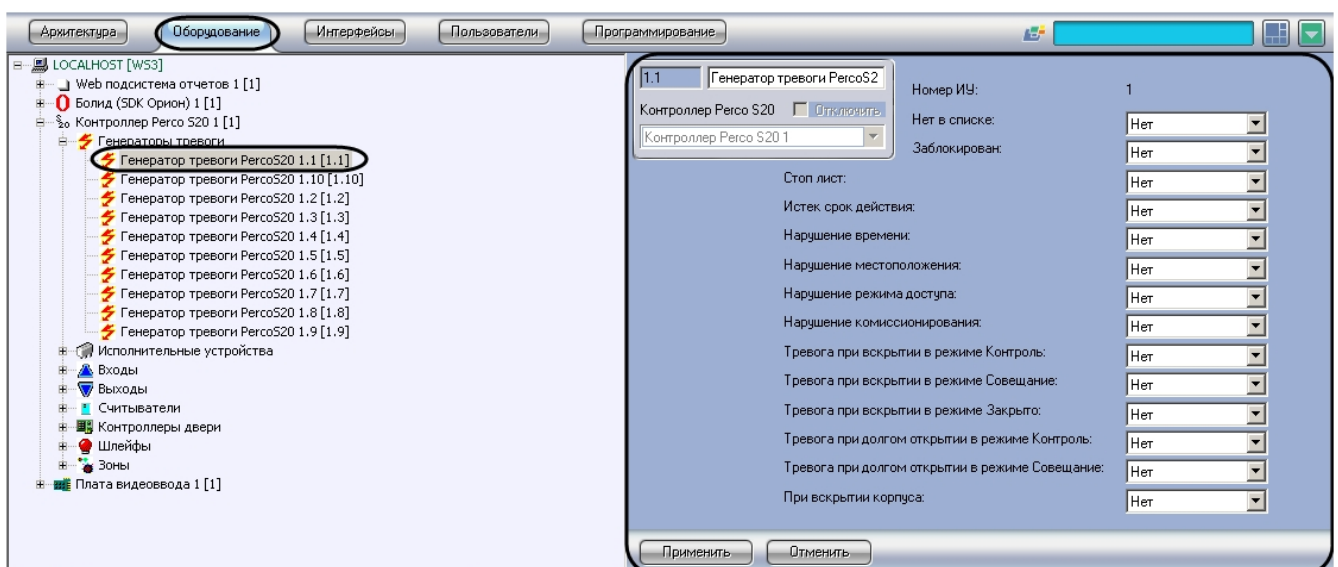
Истек срок действия	Задаёт вид тревоги, генерируемой после поднесения к считывателю карты доступа, срок действия которой истек
Нарушение времени	Задаёт вид тревоги, генерируемой после поднесения к считывателю карты доступа, доступ по которой запрещен в текущей временной зоне
Нарушение местоположения	Задаёт вид тревоги, генерируемой при попытке доступа в регион в случае отсутствия прохода в предыдущий регион
Нарушение режима доступа	Задаёт вид тревоги, генерируемой при нарушении режима доступа через считыватель
Нарушение комиссионирования	Задаёт вид тревоги, генерируемой в случае, если для считывателя используется режим доступа по двум картам доступа, но после поднесения первой карты к считывателю не поднесена вторая карта доступа
Действия, зависящие от состояния исполнительного устройства	
Тревога при вскрытии в режиме Контроль	Задаёт тип тревоги, генерируемой при несанкционированном системой открытии исполнительного устройства, при работе генератора тревоги в режиме Контроль
Тревога при вскрытии в режиме Совещание	Задаёт тип тревоги, генерируемой при несанкционированном системой открытии исполнительного устройства, при работе генератора тревоги в режиме Совещание
Тревога при вскрытии в режиме Закрыто	Задаёт тип тревоги, генерируемой при несанкционированном системой открытии исполнительного устройства, при работе генератора тревоги в режиме Закрыто
Тревога при долгом открытии в режиме Контроль	Задаёт тип тревоги, генерируемой при разблокировке исполнительного устройства дольше заданного в его параметрах времени разблокировки, при работе генератора тревоги в режиме Контроль
Тревога при долгом открытии в режиме Совещание	Задаёт тип тревоги, генерируемой при разблокировке исполнительного устройства дольше заданного в его параметрах времени разблокировки, при работе генератора тревоги в режиме Совещание
Действия при вскрытии корпуса	
При вскрытии корпуса	Задаёт тип тревоги, генерируемой при вскрытии корпуса прибора

3. Нажать на кнопку **Применить** для сохранения настроек в ПК *ACFA Intellect (2)*.

Настройка генератора тревоги завершена.

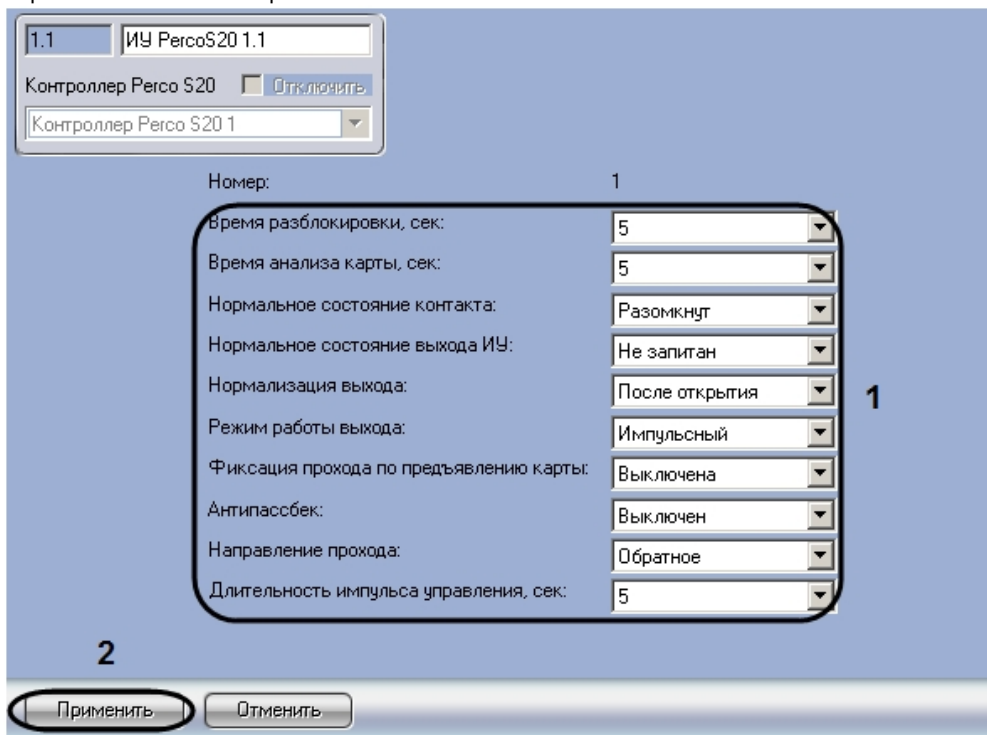
Настройка исполнительного устройства Perco S20

В программном комплексе *ACFA Intellect* настройка исполнительного устройства осуществляется на панели настроек объекта **ИУ PercoS20**. Данный объект создается на базе объекта **Контроллер Perco S20** на вкладке **Оборудовани**е диалогового окна **Настройка системы**.



Настройка исполнительного устройства производится следующим образом:

1. Перейти на панель настроек объекта **ИУ PercoS20**.



2. Задать параметры исполнительного устройства (1).

Параметр	Описание	Диапазон значений
Время разблокировки, сек	Задаёт период времени в секундах, в течение которого ИУ будет оставаться разблокированным после открытия	0, 0.25, 0.5, 0.75, 1...252 255 – время не ограничено
Время анализа карты, сек	Задаёт период времени в секундах, в течение которого ИУ будет удерживаться в разблокированном состоянии	0, 0.25, 0.5, 0.75, 1...252 255 – время не ограничено
Нормальное состояние контакта	Задаёт нормальное (заблокированное) состояние контакта	Разомкнут Замкнут
Нормальное состояние выхода ИУ	Задаёт нормальное состояние выхода управления ИУ	Запитан Не запитан
Нормализация выхода	Задаёт условие нормализации выхода управления ИУ	После открытия После закрытия
Режим работы выхода	Задаёт режим работы выхода управления ИУ	Потенциальный Импульсный – только для ИУ, поддерживающих этот режим работы. Рекомендуется к использованию с электромеханическими замками с самовзводом, открываемыми коротким импульсом (CISA)
Фиксация прохода по предъявлению карты	Задаёт необходимость ожидания завершения цикла доступа для фиксации события прохода.	Выключена – событие Проход формируется после завершения цикла доступа Включена – событие Проход формируется после поднесения карты к считывателю
Антипасбек	Задаёт режим контроля двойного прохода	Выключен Включен

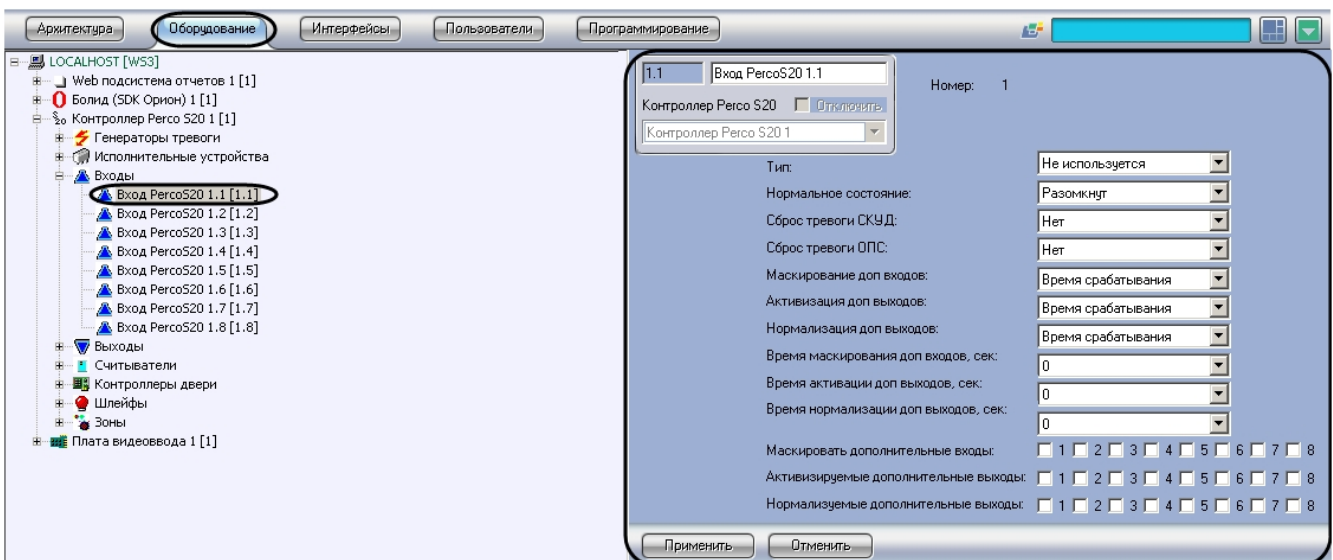
Направление прохода	Задаёт нумерацию считывателей исполнительного устройства	Обратное – нумерация считывателей соответствует состоянию переключки «номер считывателя» Прямое - считыватель, который в соответствии с его переключкой должен иметь номер 1, в контроллере будет опознан как считыватель номер 2, и соответственно наоборот, считыватель номер 2, в контроллере будет опознан как считыватель номер 1.
Длительность импульса управления, сек	Задаёт длительность управляющего импульса в секундах, используется при выбранном режиме работы выхода Импульсный .	0.25, 0.5, 0.75, 1...12

3. Нажать на кнопку **Применить** для сохранения настроек в ПК *ACFA Intellect (2)*.

Настройка исполнительного устройства завершена.

Настройка входа Perco S20

В программном комплексе *ACFA Intellect* настройка входа осуществляется на панели настроек объекта **Вход PercoS20**. Данный объект создается на базе объекта **Контроллер Perco S20** на вкладке **Оборудование** диалогового окна **Настройка системы**.



Настройка входа производится следующим образом:

1. Перейти на панель настроек объекта **Вход PercoS20**.

2. Задать параметры входа (1).

Параметр	Описание	Диапазон значений
Тип	Задаёт способ использования входа	Не используется – выход отключен Обычный – предназначен для контроля состояния подключенного оборудования Специальный – предназначен для автономного сброса тревоги СКУД и ОПС
Нормальное состояние	Задаёт уровень сигнала на входе, воспринимаемый системой как норма	Разомкнут Замкнут
Сброс тревоги СКУД	Задаёт возможность входа автономно сбрасывать тревогу СКУД	Да Нет
Сброс тревоги ОПС	Задаёт возможность входа автономно сбрасывать тревогу ОПС	Да Нет
Маскировка доп. входов	Задаёт тип временного интервала, в течение которого состояние входа считается нормальным независимо от уровня входного сигнала	Время срабатывания - выход будет маскирован с момента активизации входа до момента его нормализации Время абсолютное - выход будет маскирован в течение установленного времени начиная с момента активизации входа Время после срабатывания – выход будет маскирован с момента активизации входа до момента его нормализации плюс установленное время

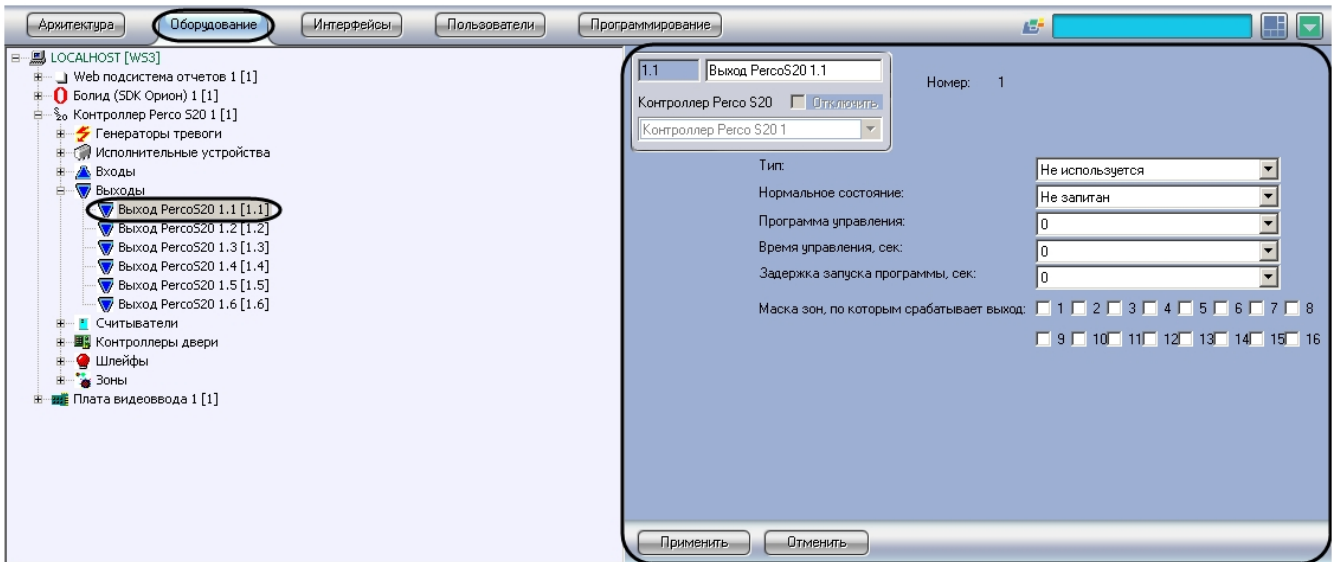
Активизация доп. выходов	Задаёт тип временного интервала, на который будет активироваться выход при активации настраиваемого входа	<p>Время срабатывания - выход будет активизирован с момента активизации входа до момента его нормализации</p> <p>Время абсолютное - выход будет активизирован в течение установленного времени начиная с момента активизации входа</p> <p>Время после срабатывания – выход будет активизирован с момента активации входа до момента его нормализации плюс установленное время</p>
Нормализация доп. выходов	Задаёт тип временного интервала, на который будет нормализоваться выход при активации настраиваемого входа	<p>Время срабатывания - выход будет нормализован с момента активизации входа до момента его нормализации</p> <p>Время абсолютное - выход будет нормализован в течение установленного времени начиная с момента активизации входа</p> <p>Время после срабатывания – выход будет нормализован с момента активации входа до момента его нормализации плюс установленное время</p>
Время маскирования доп. выходов, сек	Задаёт период времени в секундах, в течение которого состояние входа считается нормальным независимо от уровня входного сигнала.	0, 0.25, 0.5, 0.75, 1...252 255 – время не ограничено
Время активации доп. выходов, сек	Задаёт период времени в секундах, в течение которого выходы будут активированы	0, 0.25, 0.5, 0.75, 1...252 255 – время не ограничено
Время нормализации доп. выходов, сек	Задаёт период времени в секундах, в течение которого выходы будут нормализованы	0, 0.25, 0.5, 0.75, 1...252 255 – время не ограничено

3. Установить флажки напротив номеров тех входов, которые необходимо маскировать - считать состояние выхода нормальным независимо от уровня сигнала в течение заданного периода времени (**2**).
4. Установить флажки напротив номеров тех выходов, которые необходимо активировать после активации настраиваемого входа (**3**).
5. Установить флажки напротив номеров тех выходов, которые необходимо нормализовать после активации настраиваемого входа (**4**).
6. Для сохранения настроек в ПК *ACFA Intellect* нажать на кнопку **Применить** (**5**).

Настройка входа завершена.

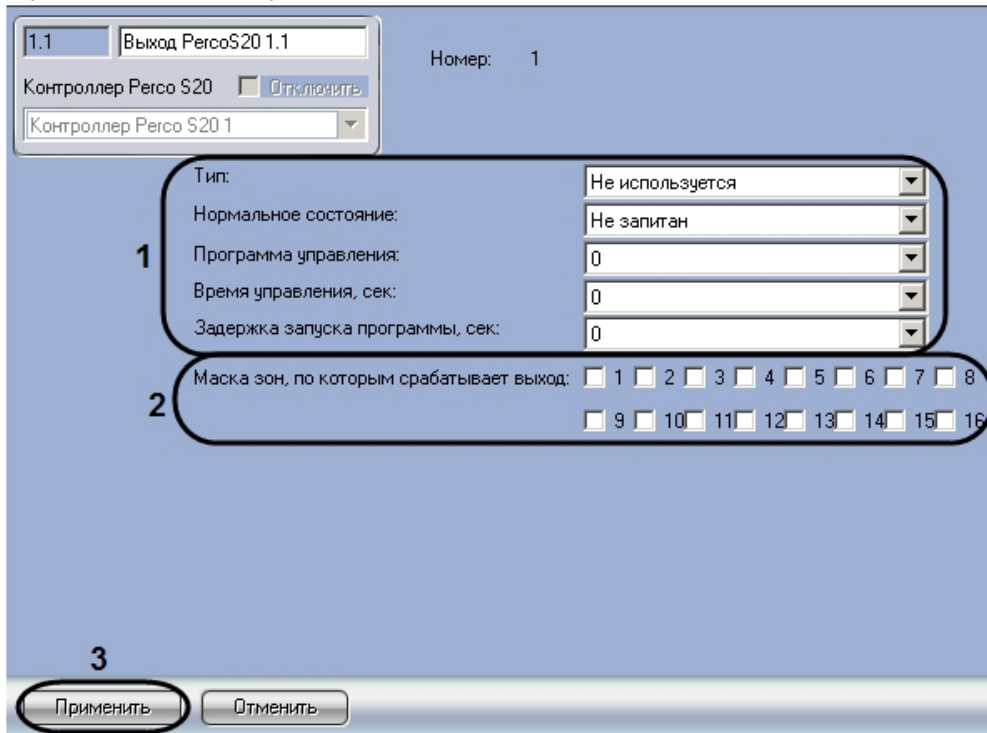
Настройка выхода Perco S20

В программном комплексе *ACFA Intellect* настройка выхода осуществляется на панели настроек объекта **Выход Perco S20**. Данный объект создается на базе объекта **Контроллер Perco S20** на вкладке **Оборудование** диалогового окна **Настройка системы**.



Настройка выхода производится следующим образом:

1. Перейти на панель настроек объекта **Выход РercoS20**.



2. Задать параметры выхода (1).

Параметр	Описание	Диапазон значений
Тип	Задаёт режим работы выхода	<p>Не используется – выход отключен</p> <p>Обычный – предназначен для подключения дополнительного оборудования</p> <p>Генератор тревоги – предназначен для индикации перехода прибора в состояние Тревога СКУД</p> <p>ОПС – предназначен для управления зонами и считывателями, для передачи тревожных сообщений на ПЦН при изменении их состояний</p>

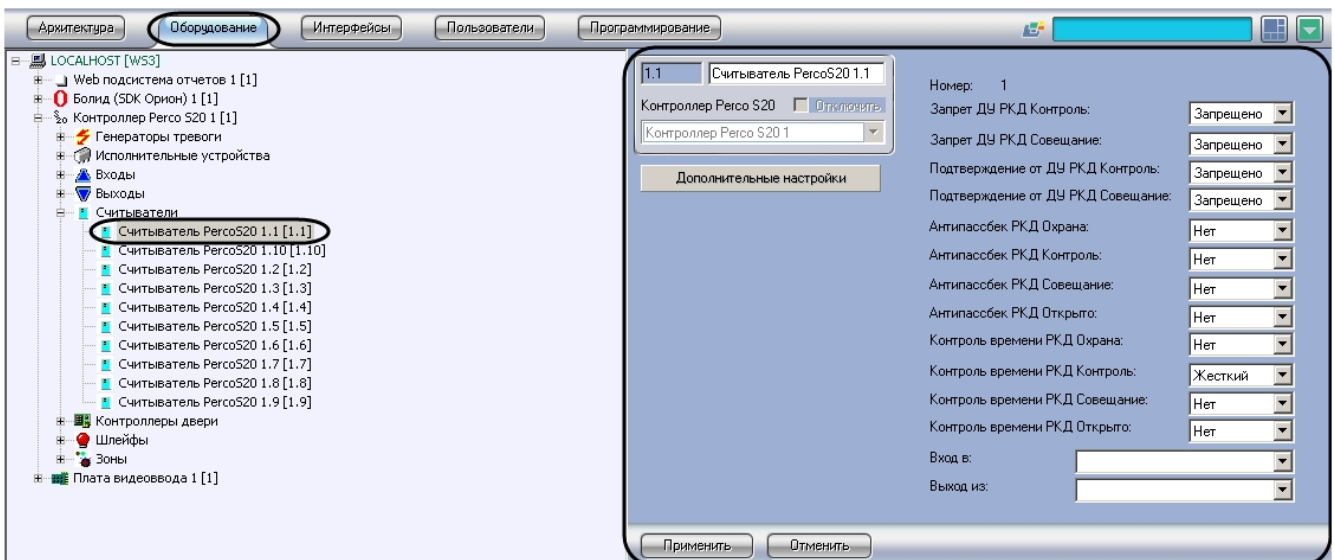
Нормальное состояние	Задаёт состояние выхода при отсутствии на нем активизирующих управляющих воздействий	Не запитан Запитан
Программа управления	Задаёт номер программы управления (только для выхода типа ОПС). Подробное описание программ см. в документации производителя.	0...14
Время управления	Задаёт период времени в секундах, в течение которого выход управляется по заданной программе	0, 0.25, 0.5, 0.75, 1...252 255 – время не ограничено
Задержка запуска программы, сек	Задаёт период времени в секундах, отсчитываемый с момента подачи на выход активизирующего управляющего воздействия, по истечении которого выход переходит из нормализованного состояния в активное	0, 0.25, 0.5, 0.75, 1...252 255 – время не ограничено

- Установить флажки напротив номеров тех зон, по которым срабатывает настраиваемый выход (**2**).
- Для сохранения настроек в ПК *ACFA Intellect* нажать на кнопку **Применить** (**3**).

Настройка выхода завершена.

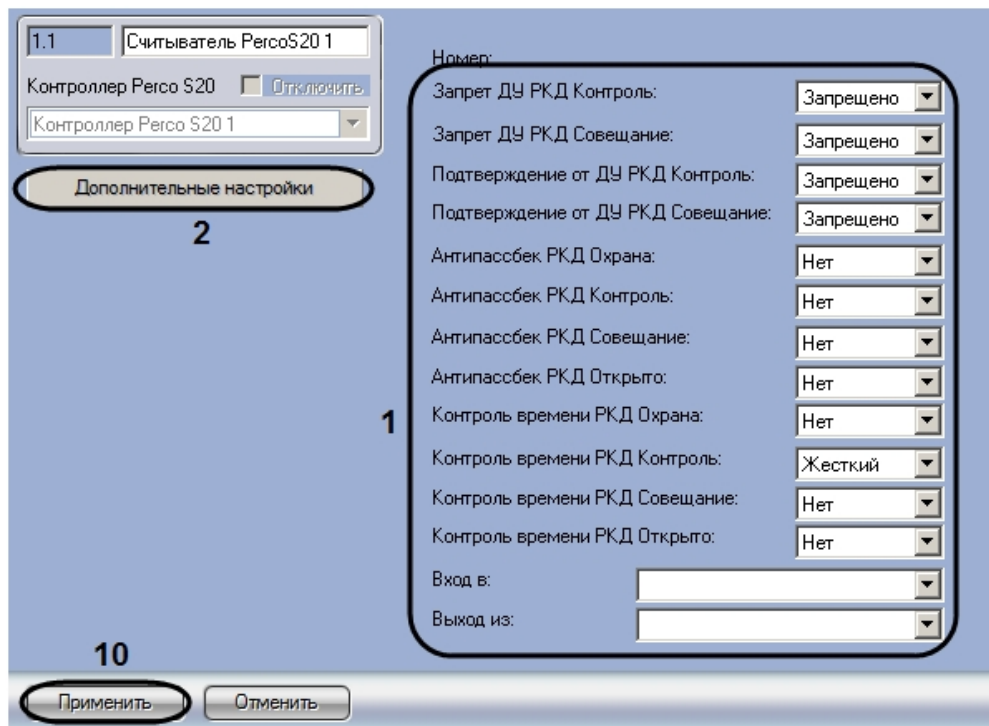
Настройка считывателя Perco S20

В программном комплексе *ACFA Intellect* настройка считывателя осуществляется на панели настроек объекта **Считыватель PercoS20**. Данный объект создается на базе объекта **Контроллер Perco S20** на вкладке **Оборудование** диалогового окна **Настройка системы**.



Настройка считывателя производится следующим образом:

- Перейти на панель настроек объекта **Считыватель PercoS20**.

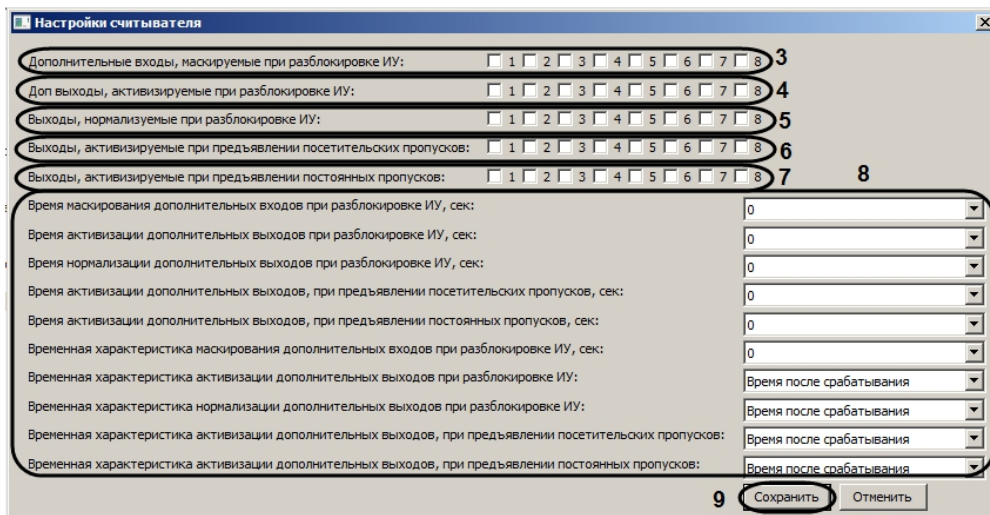


2. Задать параметры считывателя (1).

Параметр	Описание	Диапазон значений
Запрет ДУ РКД Контроль	Определяет, будет ли игнорироваться нажатие на кнопку ДУ в направлении данного считывателя, если считыватель работает в режиме Контроль.	Запрещено – ДУ игнорируется Разрешено – ДУ используется
Запрет ДУ РКД Совещание	Определяет, будет ли игнорироваться нажатие на кнопку ДУ в направлении данного считывателя, если считыватель работает в режиме Совещание.	Запрещено – ДУ игнорируется Разрешено – ДУ используется
Подтверждение от ДУ РКД Контроль	Задаёт способ подтверждения прохода при отсутствии связи с верифицирующим устройством, если считыватель работает в режиме Контроль	Запрещено – доступ не может быть подтвержден кнопкой ДУ Разрешено – доступ может быть подтвержден кнопкой ДУ
Подтверждение от ДУ РКД Совещание	Задаёт способ подтверждения прохода при отсутствии связи с верифицирующим устройством, если считыватель работает в режиме Совещание	Запрещено – доступ не может быть подтвержден кнопкой ДУ Разрешено – доступ может быть подтвержден кнопкой ДУ
Антипасбек РКД Охрана	Задаёт режим контроля двойного прохода в случае если считыватель работает в режиме Охрана	Нет – не контролировать Мягкий – сообщать о нарушении и разрешать доступ Жесткий – сообщать о нарушении и запрещать доступ

Антипассбек РКД Контроль	Задает режим контроля двойного прохода в случае если считыватель работает в режиме Контроль	Нет – не контролировать Мягкий – сообщать о нарушении и разрешать доступ Жесткий – сообщать о нарушении и запрещать доступ
Антипассбек РКД Совещание	Задает режим контроля двойного прохода в случае если считыватель работает в режиме Совещание	Нет – не контролировать Мягкий – сообщать о нарушении и разрешать доступ Жесткий – сообщать о нарушении и запрещать доступ
Антипассбек РКД Открыто	Задает режим контроля двойного прохода в случае если считыватель работает в режиме Открыто	Нет – не контролировать Мягкий – сообщать о нарушении и разрешать доступ Жесткий – сообщать о нарушении и запрещать доступ
Контроль времени РКД Охрана	Задает режим контроля доступа в зависимости от временной зоны, если считыватель работает в режиме Охрана	Нет – не контролировать Мягкий – сообщать о нарушении и разрешать доступ Жесткий – сообщать о нарушении и запрещать доступ
Контроль времени РКД Контроль	Задает режим контроля доступа в зависимости от временной зоны, если считыватель работает в режиме Контроль	Нет – не контролировать Мягкий – сообщать о нарушении и разрешать доступ Жесткий – сообщать о нарушении и запрещать доступ
Контроль времени РКД Совещание	Задает режим контроля доступа в зависимости от временной зоны, если считыватель работает в режиме Совещание	Нет – не контролировать Мягкий – сообщать о нарушении и разрешать доступ Жесткий – сообщать о нарушении и запрещать доступ
Контроль времени РКД Открыто	Задает режим контроля доступа в зависимости от временной зоны, если считыватель работает в режиме Открыто	Нет – не контролировать Мягкий – сообщать о нарушении и разрешать доступ Жесткий – сообщать о нарушении и запрещать доступ
Вход в	Задает объект Раздел , соответствующий территории, расположенной со стороны выхода через считыватель	Зависит от количества созданных в системе объектов Раздел
Выход из	Задает объект Раздел , соответствующий территории, расположенной со стороны входа через считыватель	Зависит от количества созданных в системе объектов Раздел

3. Нажать на кнопку **Дополнительные настройки (2)**. Будет открыто окно **Настройки считывателя**.



4. Установить флажки напротив номеров тех входов, которые необходимо маскировать при разблокировке считывателя (3).
5. Установить флажки напротив номеров тех выходов, которые необходимо активировать при разблокировке считывателя (4).
6. Установить флажки напротив номеров тех выходов, которые необходимо нормализовать при разблокировке считывателя (5).
7. Установить флажки напротив номеров тех выходов, которые необходимо активировать при поднесении к считывателю временных карт доступа (6).
8. Установить флажки напротив номеров тех выходов, которые необходимо активировать при поднесении к считывателю карт доступа пользователей (7).
9. Задать дополнительные временные параметры (8).

Параметр	Описание	Диапазон значений
Время маскирования дополнительных входов при разблокировке ИУ, сек	Задаёт период времени в секундах, в течение которого состояние входа считается нормальным независимо от уровня входного сигнала.	0, 0.25, 0.5, 0.75, 1...252 255 – время не ограничено
Время активизации дополнительных выходов при разблокировке ИУ, сек	Задаёт период времени в секундах, в течение которого выходы будут находиться в активизированном состоянии после разблокировки считывателя	0, 0.25, 0.5, 0.75, 1...252 255 – время не ограничено
Время нормализации дополнительных выходов при разблокировке ИУ, сек	Задаёт период времени в секундах, в течение которого выходы будут находиться в нормальном состоянии после разблокировки считывателя	0, 0.25, 0.5, 0.75, 1...252 255 – время не ограничено
Время активизации дополнительных выходов, при предъявлении посетительских пропусков, сек	Задаёт период времени в секундах, в течение которого выходы будут находиться в активизированном состоянии после поднесения к считывателю временной карты доступа	0, 0.25, 0.5, 0.75, 1...252 255 – время не ограничено
Время активизации дополнительных выходов, при предъявлении постоянных пропусков, сек	Задаёт период времени в секундах, в течение которого выходы будут находиться в активизированном состоянии после поднесения к считывателю постоянной карты доступа	0, 0.25, 0.5, 0.75, 1...252 255 – время не ограничено

<p>Временная характеристика маскирования дополнительных выходов при разблокировке ИУ, сек</p>	<p>Задаёт порядок маскирования выходов при поднесении к считывателю не заблокированной карты доступа с не истекшим сроком действия</p>	<p>Время срабатывания (1) - выход будет маскирован с момента разблокирования ИУ до момента его блокировки, либо, если проход не был совершён, по истечении времени анализа карты.</p> <p>Время абсолютное (2) - выход будет маскирован в течение установленного времени начиная с момента предъявления карты, независимо от того будет или нет разрешён проход.</p> <p>Время после срабатывания (3) - выход будет маскирован с момента разблокирования ИУ до момента его блокировки плюс установленное время, либо, если проход не был совершён, по истечении времени анализа карты.</p>
<p>Временная характеристика активизации дополнительных выходов при разблокировке ИУ</p>	<p>Задаёт порядок активизации выходов при поднесении к считывателю не заблокированной карты доступа с не истекшим сроком действия</p>	<p>Время срабатывания - выход будет активизирован с момента разблокирования ИУ до момента его блокировки, либо, если проход не был совершён, по истечении времени анализа карты.</p> <p>Время абсолютное - выход будет активизирован в течение установленного времени начиная с момента предъявления карты, независимо от того будет или нет разрешён проход.</p> <p>Время после срабатывания - выход будет активизирован с момента разблокирования ИУ до момента его блокировки плюс установленное время, либо, если проход не был совершён, по истечении времени анализа карты.</p>
<p>Временная характеристика нормализации дополнительных выходов при разблокировке ИУ</p>	<p>Задаёт порядок нормализации выходов при поднесении к считывателю не заблокированной карты доступа с не истекшим сроком действия</p>	<p>Время срабатывания - выход будет нормализован с момента разблокирования ИУ до момента его блокировки, либо, если проход не был совершён, по истечении времени анализа карты.</p> <p>Время абсолютное - выход будет нормализован в течение установленного времени начиная с момента предъявления карты, независимо от того будет или нет разрешён проход.</p> <p>Время после срабатывания - выход будет нормализован с момента разблокирования ИУ до момента его блокировки плюс установленное время, либо, если проход не был совершён, по истечении времени анализа карты.</p>

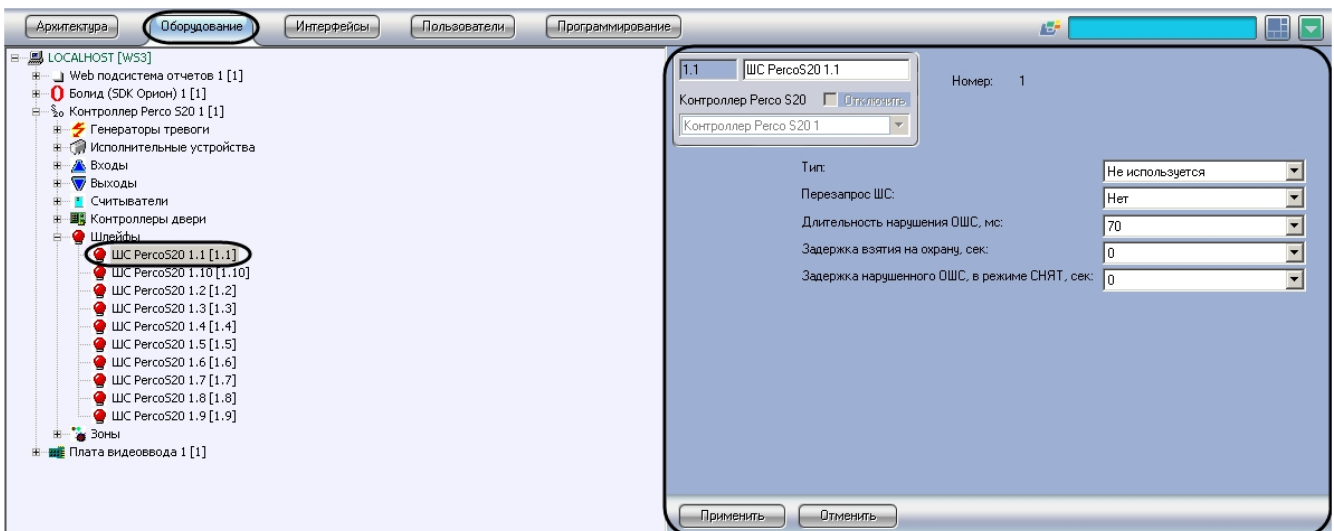
<p>Временная характеристика маскирования дополнительных выходов при предъявлении посетительских пропусков</p>	<p>Задаёт порядок маскирования выходов при поднесении к считывателю временной карты доступа. При маскировании состояние выхода считается нормальным независимо от наличия на выходе управляющего напряжения.</p>	<p>Время срабатывания - выход будет маскирован с момента разблокирования ИУ до момента его блокировки, либо, если проход не был совершён, по истечении времени анализа карты.</p> <p>Время абсолютное - выход будет маскирован в течение установленного времени начиная с момента предъявления карты, независимо от того будет или нет разрешён проход.</p> <p>Время после срабатывания - выход будет маскирован с момента разблокирования ИУ до момента его блокировки плюс установленное время, либо, если проход не был совершён, по истечении времени анализа карты.</p>
<p>Временная характеристика маскирования дополнительных выходов при предъявлении постоянных пропусков</p>	<p>Задаёт порядок маскирования выходов при поднесении к считывателю постоянной карты доступа</p>	<p>Аналогично предыдущему</p>

10. Нажать на кнопку **Сохранить (9)**.
11. Нажать на кнопку **Применить (10)**.

Настройка считывателя завершена.

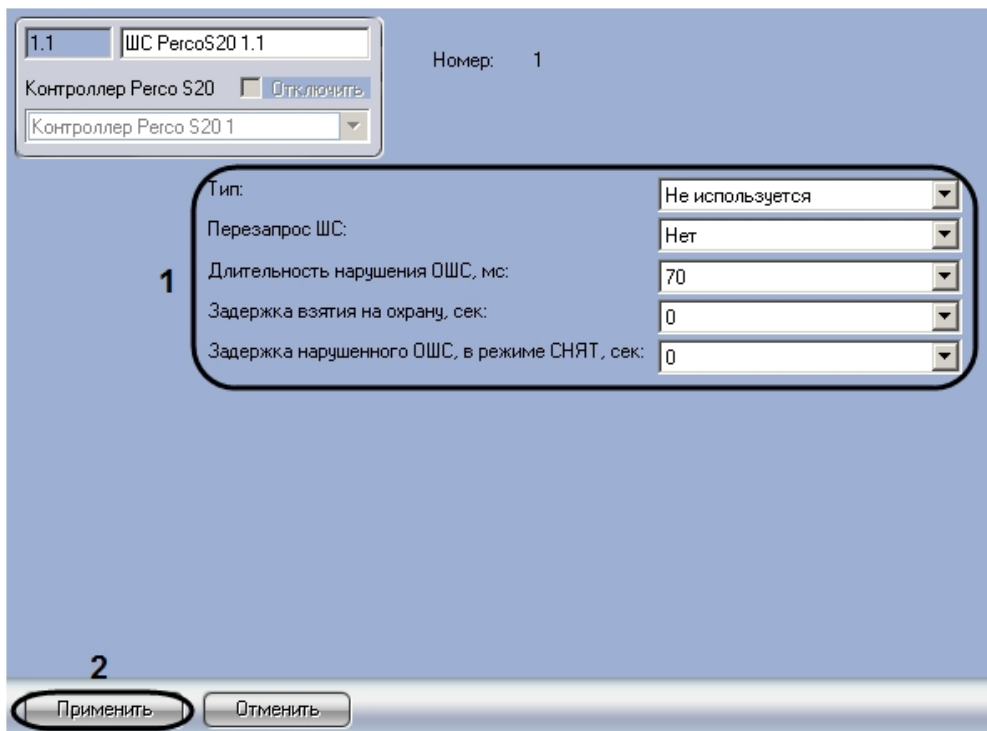
Настройка шлейфа Perco S20

В программном комплексе *ACFA Intellect* настройка шлейфа осуществляется на панели настроек объекта **ШС PercoS2**. Данный объект создается на базе объекта **Контроллер Perco S20** на вкладке **Оборудование** диалогового окна **Настройка системы**.



Настройка шлейфа производится следующим образом:

1. Перейти на панель настроек объекта **ШС PercoS20**.



2. Задать параметры шлейфа (1).

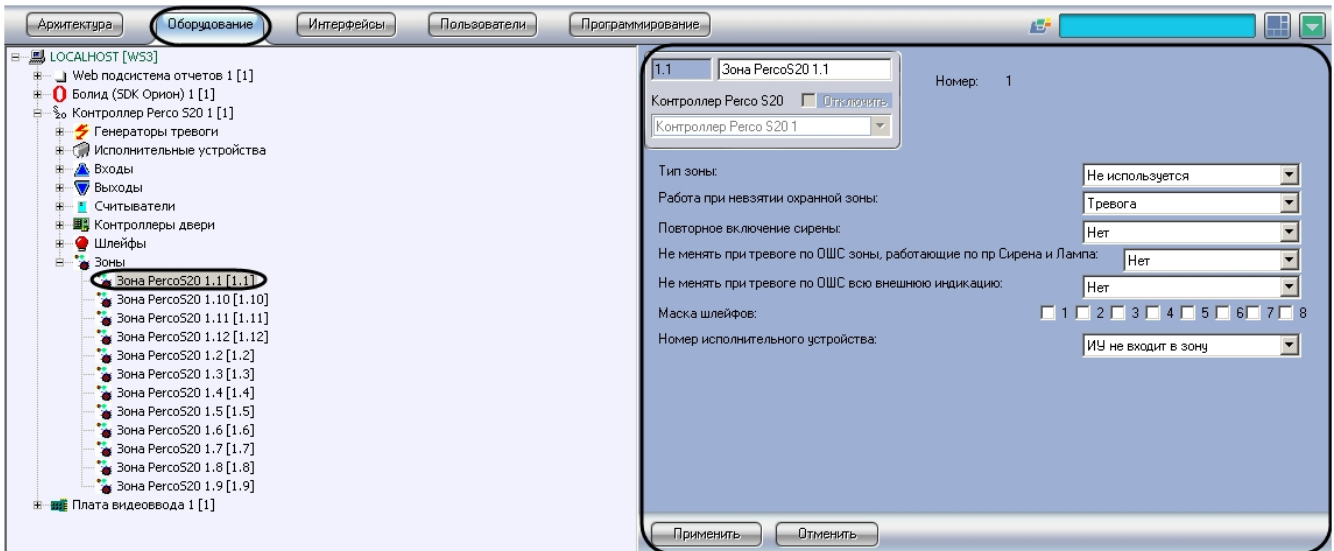
Параметр	Описание	Диапазон значений
Тип	Задаёт тип используемого шлейфа	Не используется ОШС ОШС с контролем вскрытия корпуса
Перезапрос ШС	Задаёт необходимость снимать питание с ШС и проверять его состояние после срабатывания извещателей	Нет Да
Длительность нарушения ОШС, мс	Задаёт время интегрирования	70, 300
Задержка взятия на охрану, сек	Задаёт период времени в секундах, который должен пройти после получения команды постановки на охрану до попытки поставить шлейф на охрану	0..255
Задержка нарушенного ОШС, в режиме СНЯТ, сек	Отслеживание ШС продолжается в режиме Снят . Если при этом ШС перейдет в состояние нарушение, то генерируется событие Неисправность в снятого ШС , состояние выходов не изменяется. Если после этого нормальное состояние ШС восстановится и продержится время, равное значению задержки в секундах, то ШС выйдет из состояния нарушение и при этом будет сгенерировано сообщение Нормализация снятого ШС . Состояние выходов прибора не изменяется.	0 – не контролируется 1..255

3. Нажать на кнопку **Применить** для сохранения настроек в ПК *ACFA Intellect* (2).

Настройка считывателя завершена.

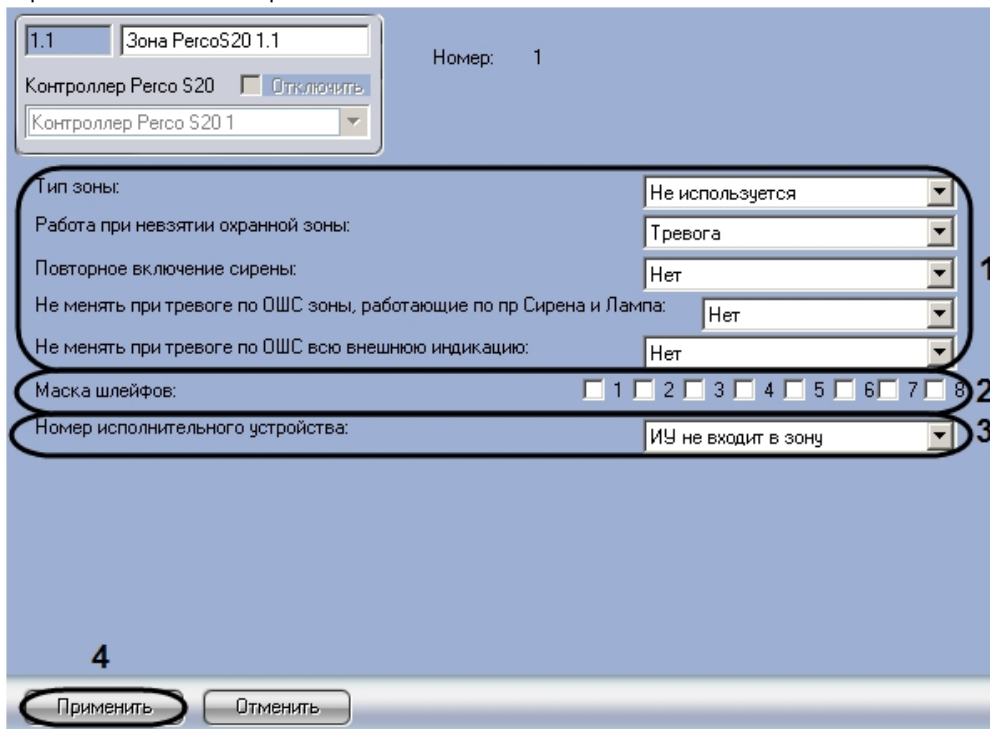
Настройка зоны Perco S20

В программном комплексе *ACFA Intellect* настройка зоны осуществляется на панели настроек объекта **Зона PercoS20**. Данный объект создается на базе объекта **Контроллер Perco S20** на вкладке **Оборудование** диалогового окна **Настройка системы**.



Настройка зоны производится следующим образом:

1. Перейти на панель настроек объекта **Зона РercoS20**.



2. Задать параметры зоны (1).

Параметр	Описание	Диапазон значений
Тип зоны	Задает тип охранной зоны	Не используется Резерв ОЗ
Работа при невзятии охранной зоны	Задает действие, которое необходимо выполнить при неудачной попытке взять зону на охрану	Тревога – тревога по зоне. Автоматическое перевзятие - ненормализованный ШС переходит в режим Автоперевзятие , а охранная зона во Взятие , а затем будет производиться повторная попытка взятия до тех пор, пока взятие не произойдет. Возврат в СНЯТ – перевод охранной зоны в режим Снята .

Повторное включение сирены	Задаёт необходимость повторного включения выхода, управляемого по программе Сирена	Нет - сирена не включается повторно, если зона уже находится в режиме Тревога Да – сирена включается при каждом нарушении охранной зоны, даже если зона уже находится в режиме Тревога
Не менять при тревоге по ОШС зоны, работающей по пр Сирена или Лампа	Устанавливает, следует ли включать выходы, работающие по программе Сирена или Лампа, при тревоге по зоне	Нет – не активировать выходы Да – активировать выходы
Не менять при тревоге по ОШС всю внешнюю индикацию	Устанавливает, следует ли менять при тревоге по шлейфу внешнюю индикацию	Нет – не менять индикацию Да – менять индикацию

3. Установить флажки напротив номеров тех шлейфов, которые входят в настраиваемую зону (2). Один шлейф должен входить только в одну зону.
4. Из раскрывающегося списка **Номер исполнительного устройства** выбрать номер объекта **Исполнительное устройство**, соответствующего ИУ, входящему в данную зону (3).
5. Для сохранения настроек в ПК *ACFA Intellect* нажать на кнопку **Применить** (4).

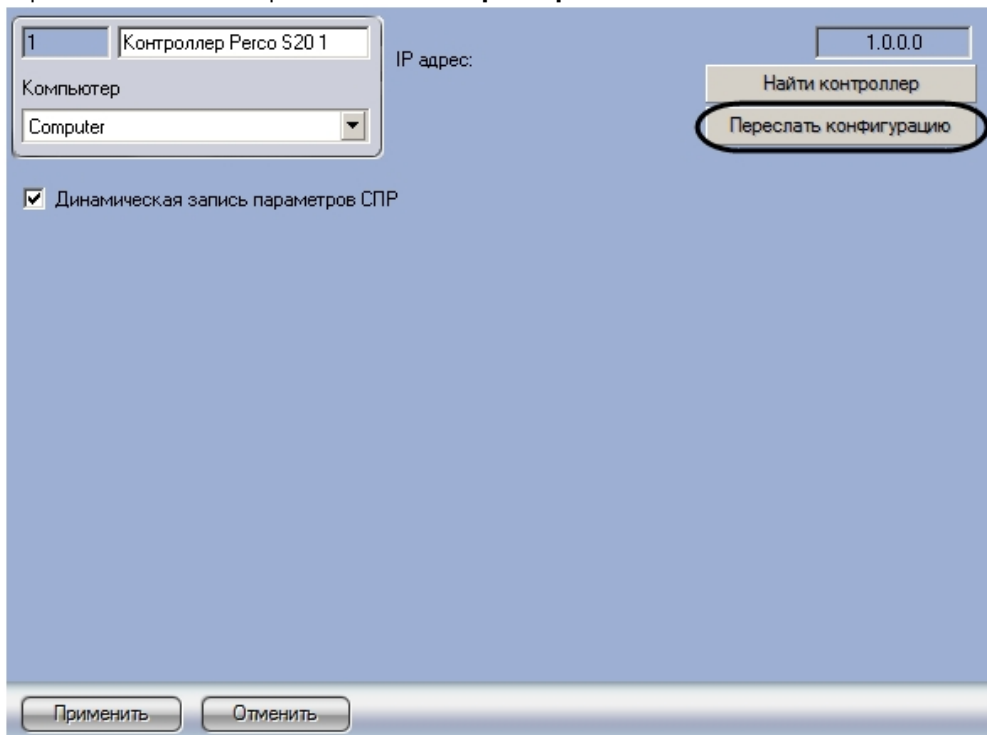
Настройка зоны завершена.

Пересылка конфигурации в контроллер Perco S20

При пересылке конфигурации в контроллер Perco S20 записываются данные модуля *Служба пропускного режима*, а также параметры устройств.

Для пересылки конфигурации в контроллер Perco S20 необходимо выполнить следующие действия:

1. Перейти на панель настроек объекта **Контроллер Perco S20**.



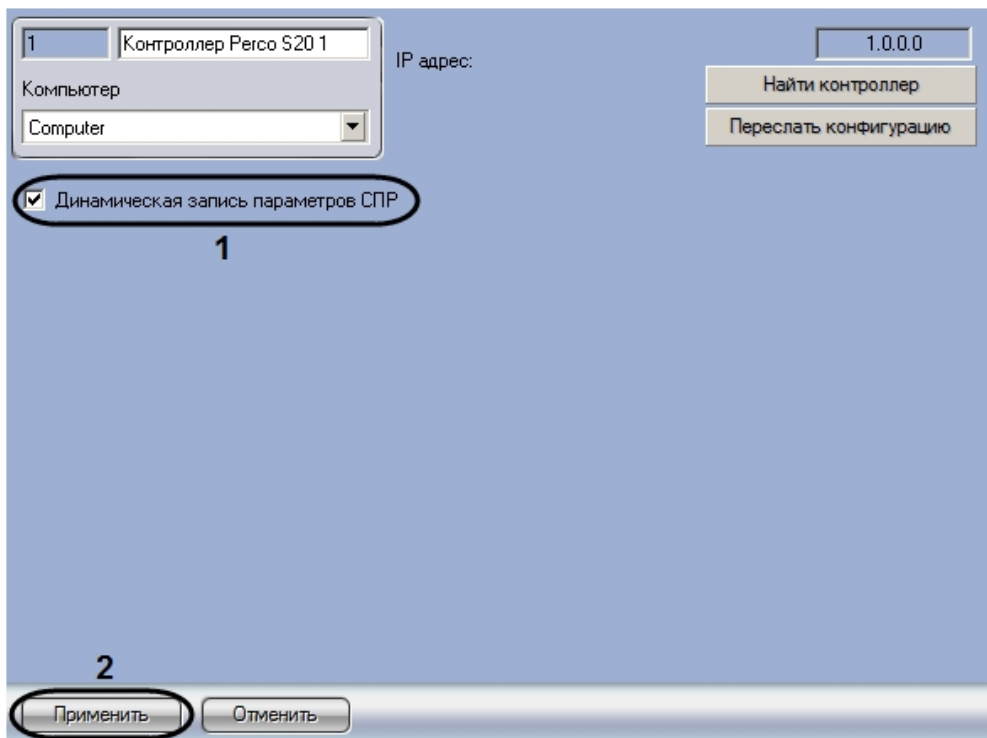
2. Нажать на кнопку **Переслать конфигурацию**.

Пересылка конфигурации контроллер Perco S20 завершена.

Настройка динамической пересылки конфигурации Perco S20

Для настройки динамической пересылки конфигурации в контроллер Perco S20 необходимо выполнить следующие действия:

1. Перейти на панель настроек объекта **Контроллер Perco S20**.



- Для включения динамической пересылки конфигурации в контроллер *Perco S20* установить флажок **Динамическая запись параметров СПР (1)**. При изменении конфигурации ПК *ACFA Intellect* посредством модуля *Служба пропускного режима* внесенные изменения будут автоматически пересылаться в контроллер. В случае, если автоматическая пересылка изменений не требуется, необходимо снять данный флажок.
- Нажать на кнопку **Применить (2)**.

Настройка динамической пересылки конфигурации в контроллер *Perco S20* завершена.

Работа с модулем интеграции Perco S20

Общие сведения о работе с модулем интеграции Perco S20

Для работы с модулем *Perco S20* используются следующие интерфейсные объекты:

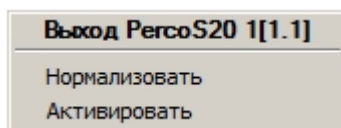
- Карта;**
- Протокол событий.**

Сведения по настройке данных интерфейсных объектов приведены в документе [Программный комплекс Интеллект: Руководство Администратора](#).

Работа с интерфейсными объектами подробно описана в документе [Программный комплекс Интеллект: Руководство Оператора](#).

Управление выходом PercoS20

Управление выходом *PercoS20* осуществляется в интерактивном окне **Карта** с использованием функционального меню объекта **Выход PercoS20**.

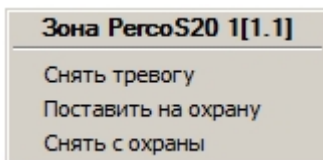


Описание команд функционального меню объекта **Выход PercoS20** приведено в таблице.

Команда функционального меню	Выполняемая функция
Нормализовать	Перевод выхода в нормальное состояние
Активировать	Активизация выхода

Управление зоной PercoS20

Управление зоной *PercoS20* осуществляется в интерактивном окне **Карта** с использованием функционального меню объекта **Зона PercoS20**.

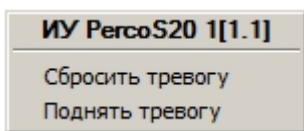


Описание команд функционального меню объекта **Зона PercoS20** приведено в таблице.

Команда функционального меню	Выполняемая функция
Снять тревогу	Обработка тревоги в зоне, перевод зоны в нормальное состояние
Поставить на охрану	Постановка зоны на охрану
Снять с охраны	Снятие зоны с охраны

Управление исполнительным устройством PercoS20

Управление исполнительным устройством *PercoS20* осуществляется в интерактивном окне **Карта** с использованием функционального меню объекта **ИУ PercoS20**.

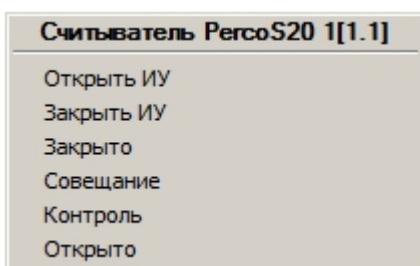


Описание команд функционального меню объекта ИУ PercoS20 приведено в таблице.

Команда функционального меню	Выполняемая функция
Сбросить тревогу	Обработка тревоги по исполнительному устройству, перевод его в нормальное состояние
Поднять тревогу	Инициация тревоги по исполнительному устройству

Управление считывателем PercoS20

Управление считывателем *PercoS20* осуществляется в интерактивном окне **Карта** с использованием функционального меню объекта **Считыватель PercoS20**.



Описание команд функционального меню объекта **Считыватель PercoS20** приведено в таблице.

Команда функционального меню	Выполняемая функция
Открыть ИУ	Открытие прохода через считыватель (разблокировка)
Закрыть ИУ	Запрет прохода через считыватель (блокировка)
Закрыто	Перевод считывателя в режим Закрыто
Совещание	Перевод считывателя в режим Совещание
Контроль	Перевод считывателя в режим Контроль
Открыто	Перевод считывателя в режим Открыто