



«Ай Ти Ви групп»

127273, г. Москва, Березовая аллея, владение 5а, стр. 5, т/ф (495) 775-6161

Мониторинг (с)

Дополнительное рабочее место

Версия 4.8.2

Руководство по инсталляции

Листов 19

СОДЕРЖАНИЕ

1. ОПИСАНИЕ ДИСТРИБУТИВА	3
2. СРЕДА УСТАНОВКИ, ЕЁ ПАРАМЕТРЫ И НАСТРОЙКИ.....	3
3. ТРЕБОВАНИЯ К АППАРАТНЫМ РЕСУРСАМ.....	3
4. ПОРЯДОК УСТАНОВКИ	4
5. НАСТРОЙКА	16
ПЕРЕЧЕНЬ ССЫЛОЧНЫХ ДОКУМЕНТОВ.....	19

1. Описание дистрибутива

Дистрибутив ПО «Мониторинг» создан в среде InstallShield 2010 и включает в себя файл «setupMonitoring.exe».

В каталоге Help находится документация. В каталоге UPS находятся программные компоненты, необходимые для мониторинга состояния источника бесперебойного питания (ИБП) средствами «Агента Контроля».

Перед началом инсталляции необходимо скопировать дистрибутивный комплект на локальный диск и убедиться, что на вышеуказанных файлах не установлен атрибут “только для чтения”.

2. Среда установки, её параметры и настройки

ПО «Мониторинг» реализовано в виде исполняемых модулей и функционирует в среде следующих операционных систем:

- MS Windows XP SP3
- MS Windows Vista SP2
- MS Windows 7 SP1
- MS Windows Server 2008 R2 SP1

При работе используются стандартные настройки операционной системы. Для Windows Vista и выше необходимо отключить UAC.

ПО «Мониторинг» работает с ПО «Интеллект» версии 4.8.1 и 4.8.2.

3. Требования к аппаратным ресурсам

ПО «Мониторинг» функционирует на следующей минимальной конфигурации технических средств PC:

- | | |
|-----------------------------------|-------------------|
| • Процессор | Intel Core i5 750 |
| • объём оперативной памяти, Гб - | 2 |
| • объём жёсткого диска, Гб - | 200 |
| • сетевой адаптер | |
| • источник бесперебойного питания | |

4. Порядок установки

Во первых необходимо установить ПО «Интеллект» в режиме удалённого рабочего места администратора (УРМА).

Затем из дистрибутивного комплекта следует запустить на выполнение файл «setupMonitoring.exe». Появится диалоговое окно, говорящее о начале процесса инсталляции (Рис. 1).

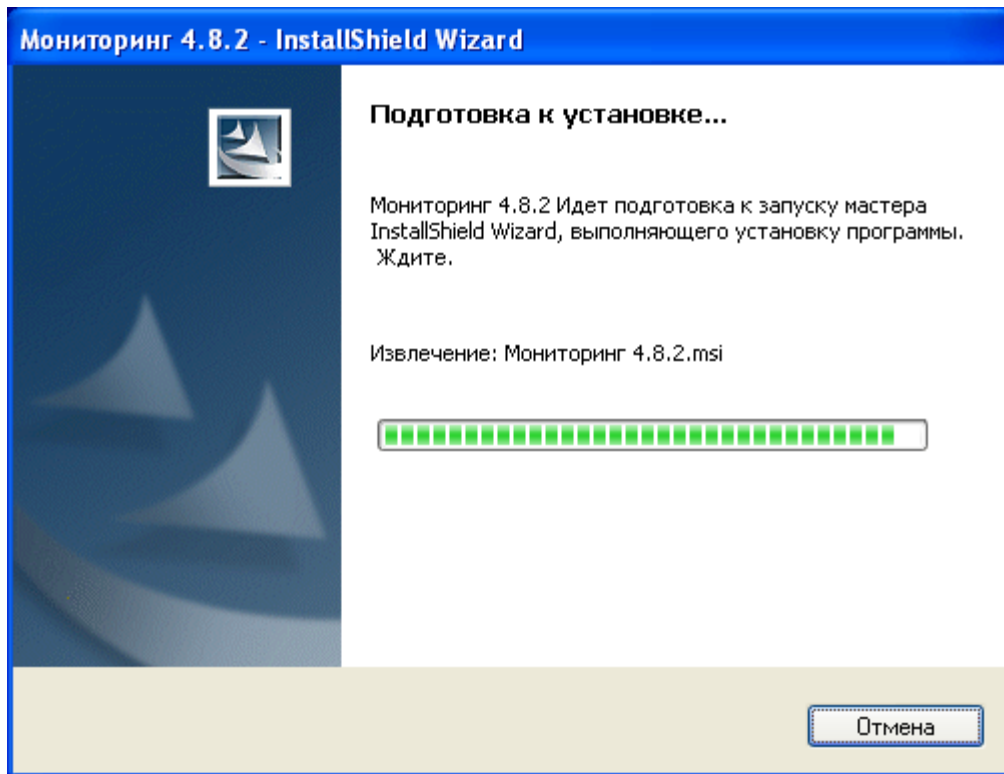


Рис. 1

После чего появится приглашение начать инсталляцию (Рис. 2) После нажатия кнопки «Далее» в появившейся форме (Рис. 3) предлагается принять условия Лицензионного договора. После принятия условий Лицензионного договора нажмите кнопку «Далее».

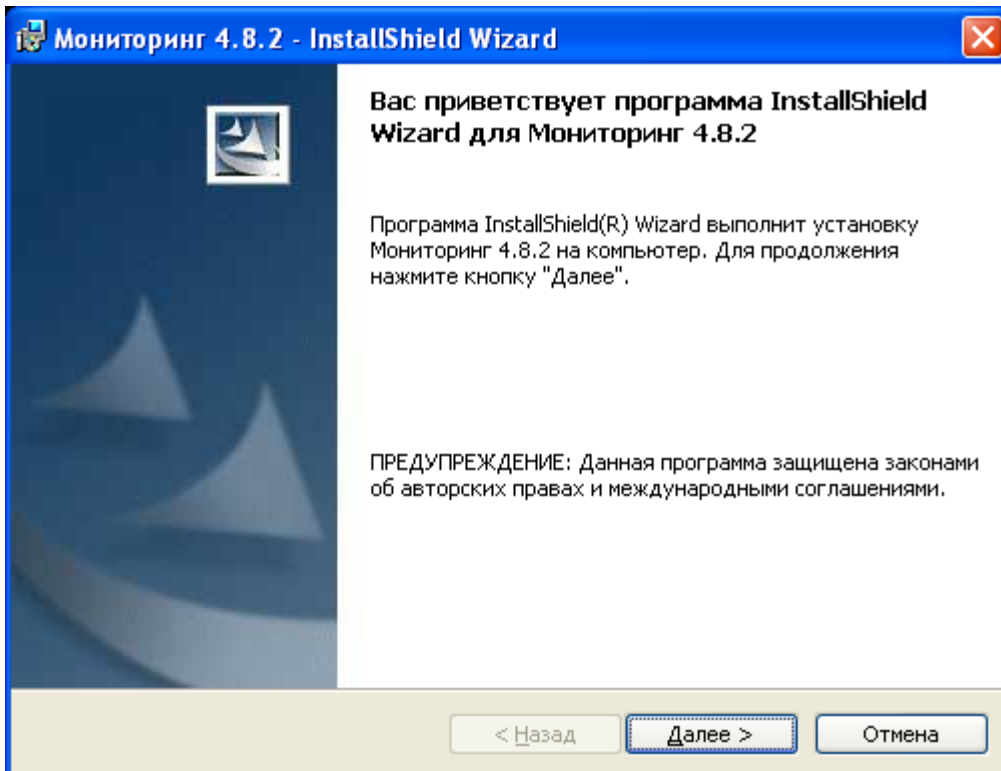


Рис. 2

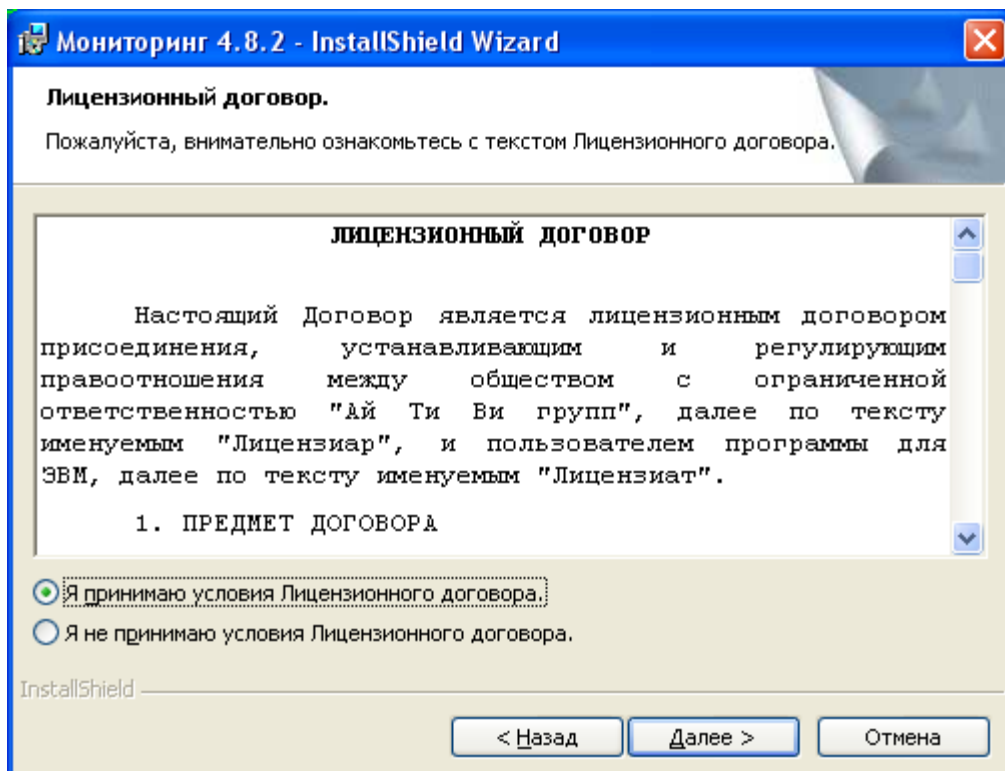


Рис. 3

В следующей форме (Рис. 4) следует отказаться от установки «Сервера Контроля» и нажать кнопку «Далее».

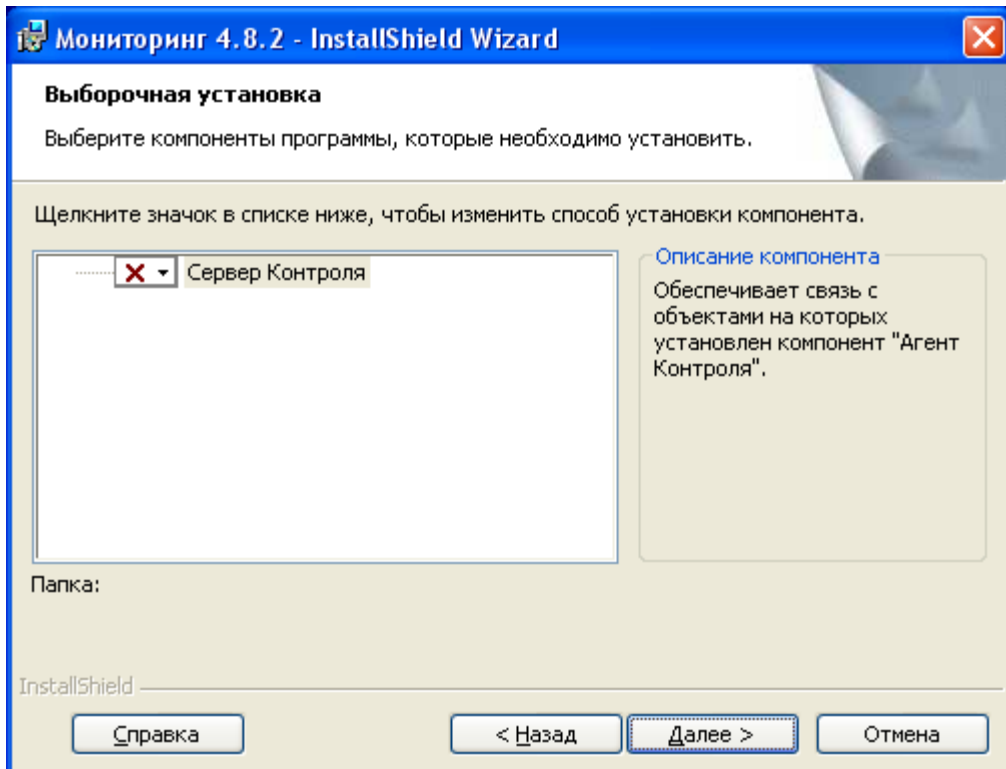


Рис. 4

Затем после установки необходимых библиотек (Рис. 5), запустится инсталлятор кода DivX. (Рис. 6).

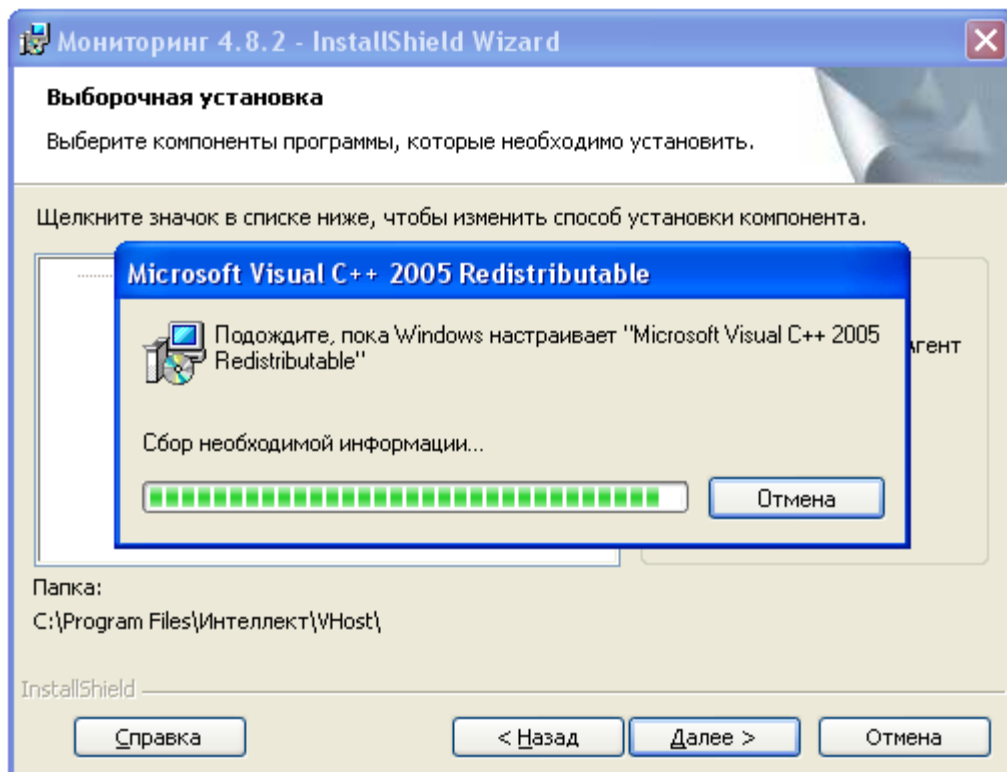


Рис. 5

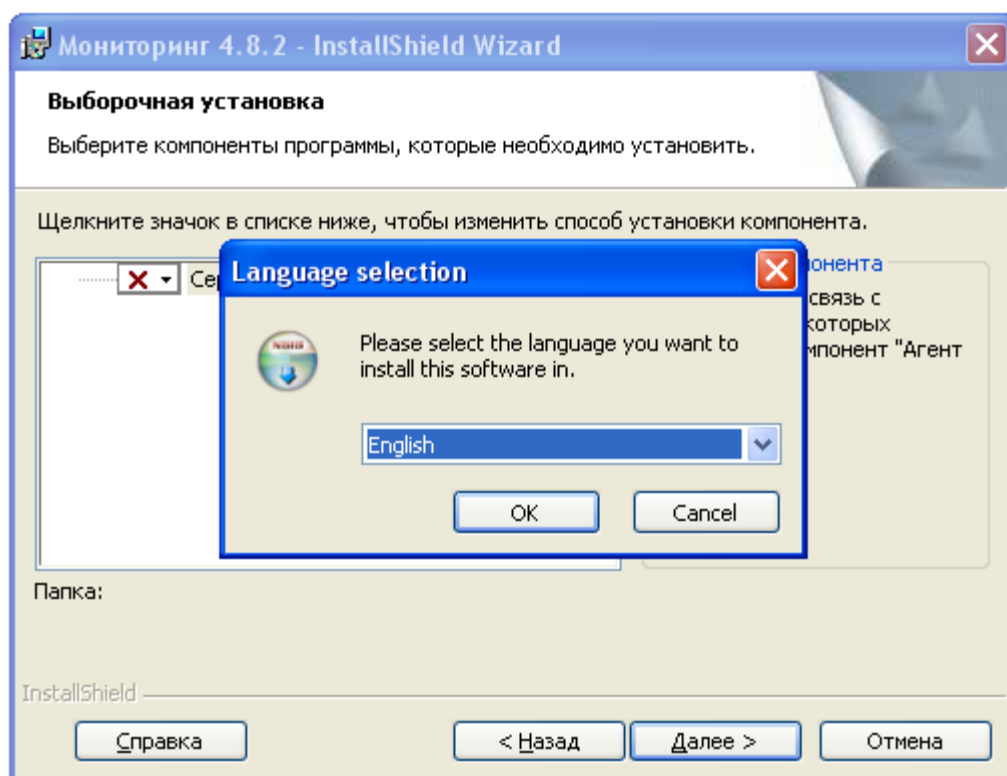


Рис. 6

После выбора языка инсталляции появится окно с приглашением установить кодек DivX версии 5.2.1 (Рис. 7)

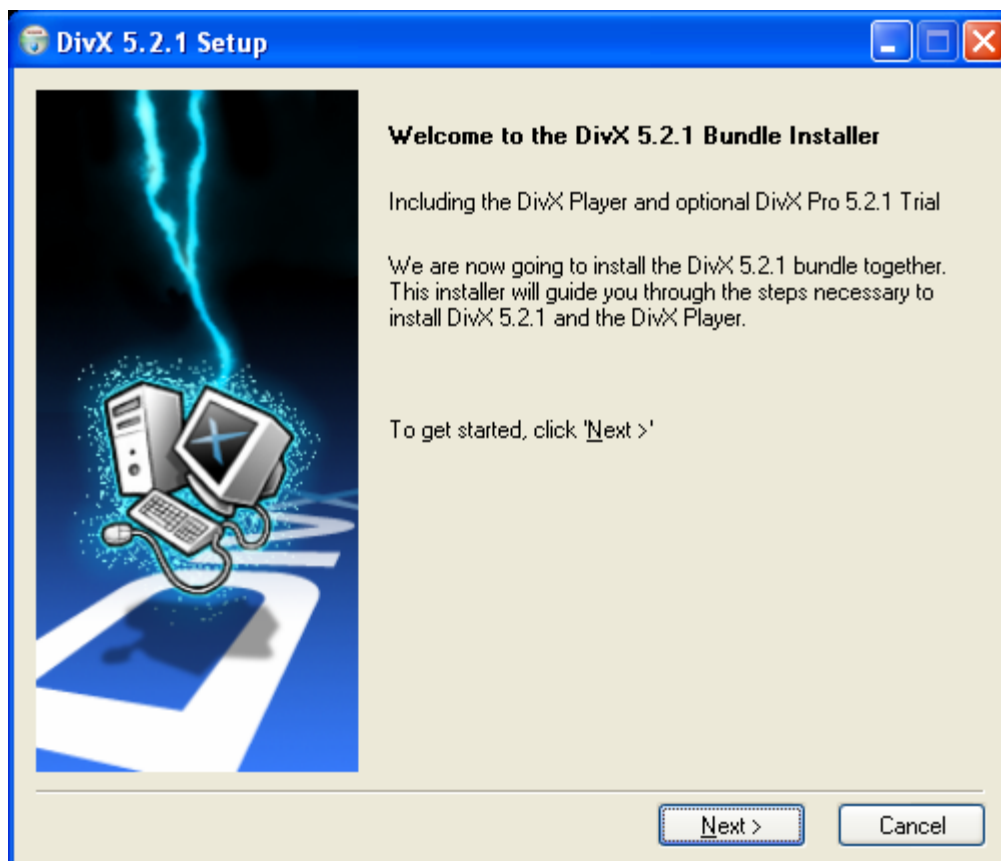


Рис. 7

В следующей экранной форме следует выбрать пункт «No thanks, just give me DivX» и нажать кнопку «Next» (Рис. 8)

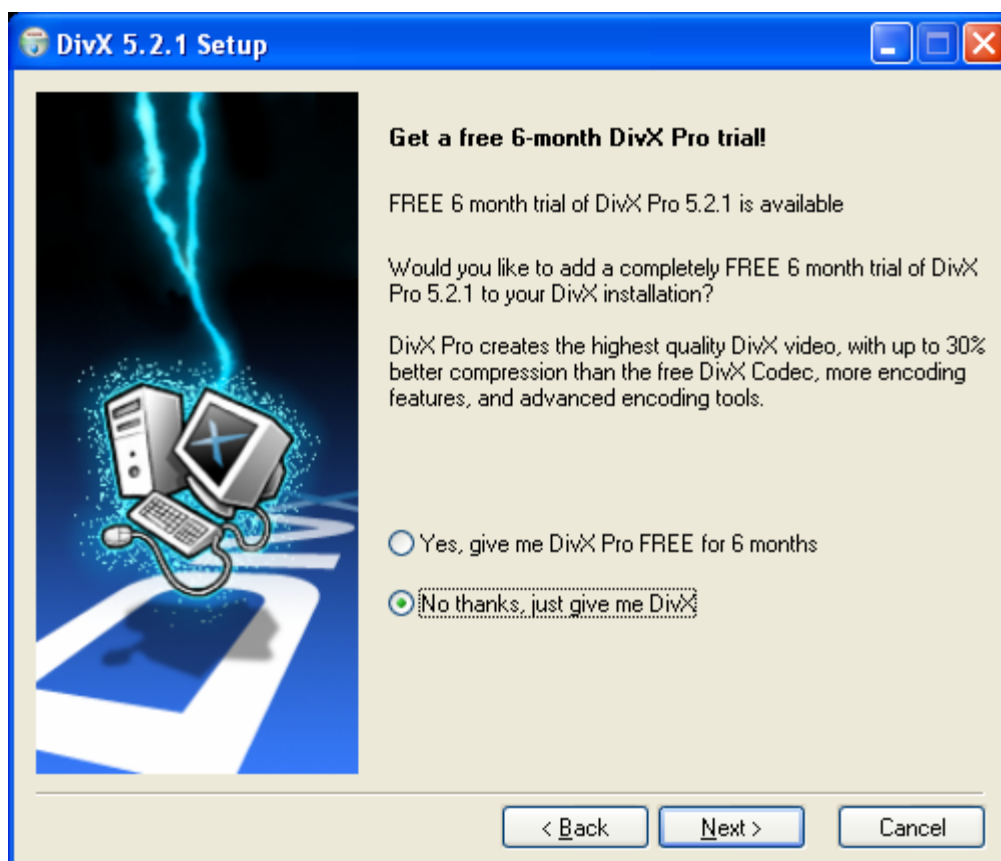


Рис. 8

Примите условия лицензионного соглашения (Рис. 9) и нажмите «Next».

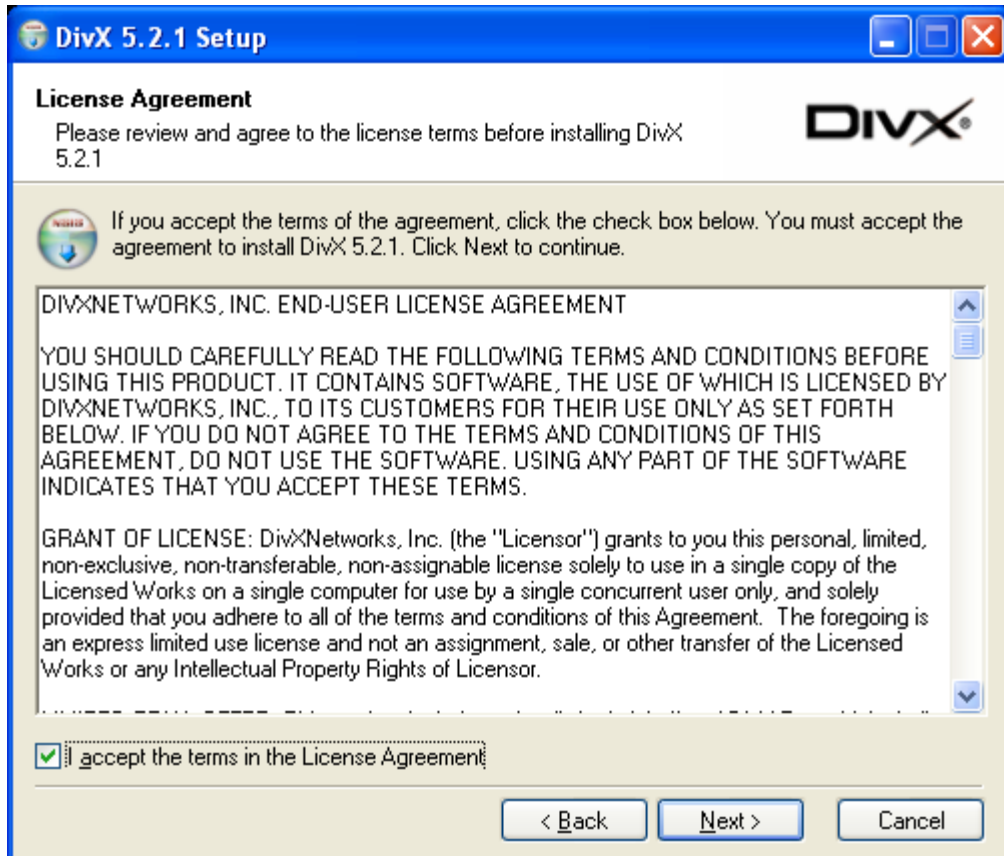


Рис. 9

В следующем окне снимите галочки с пунктов «Generic MPEG-4 Playback Component» и «DivX Player 2.5.5» (Рис. 10).

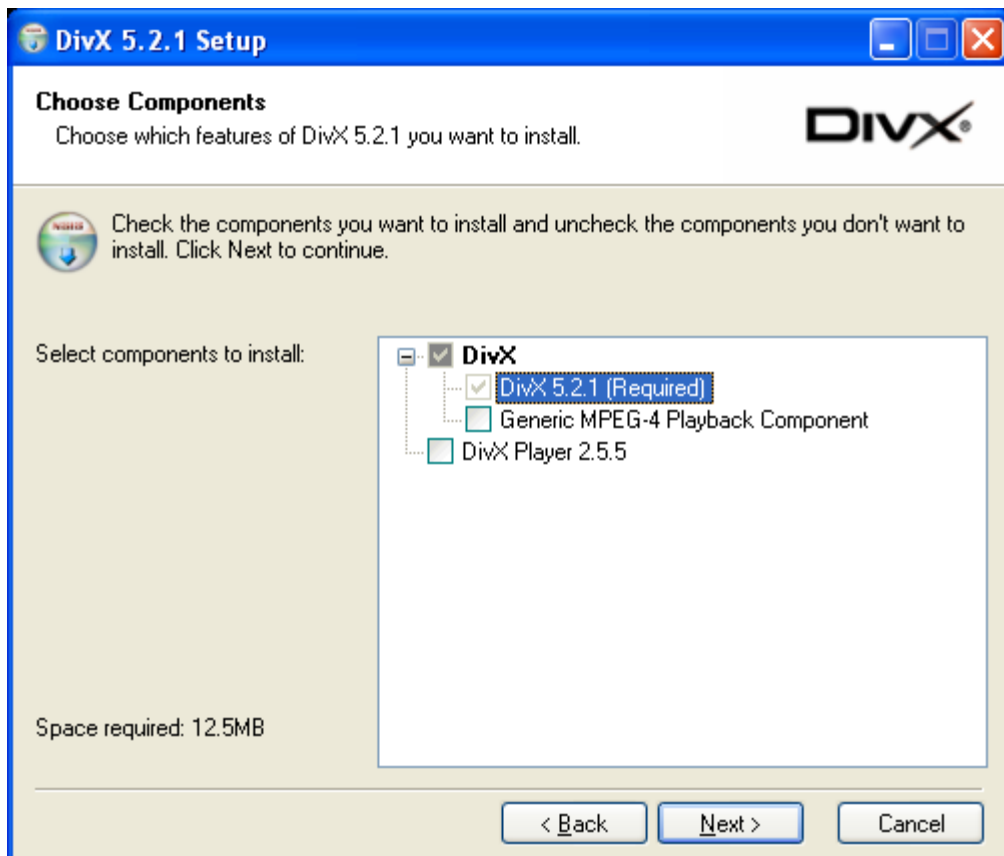


Рис. 10

Внимание: После окна с указанием пути установки (Рис. 11), следующее окно появится после небольшой задержки

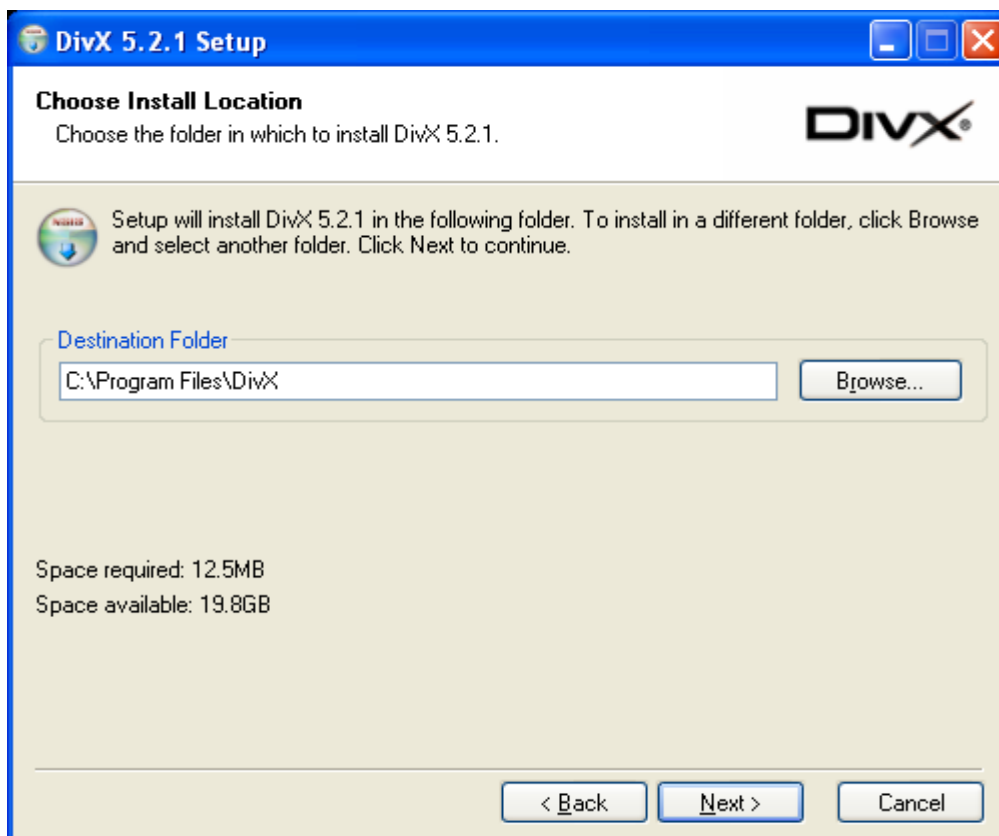


Рис. 11

В этом окне (Рис. 12) следует отказаться от установки Google Toolbar и нажать кнопку «Install».

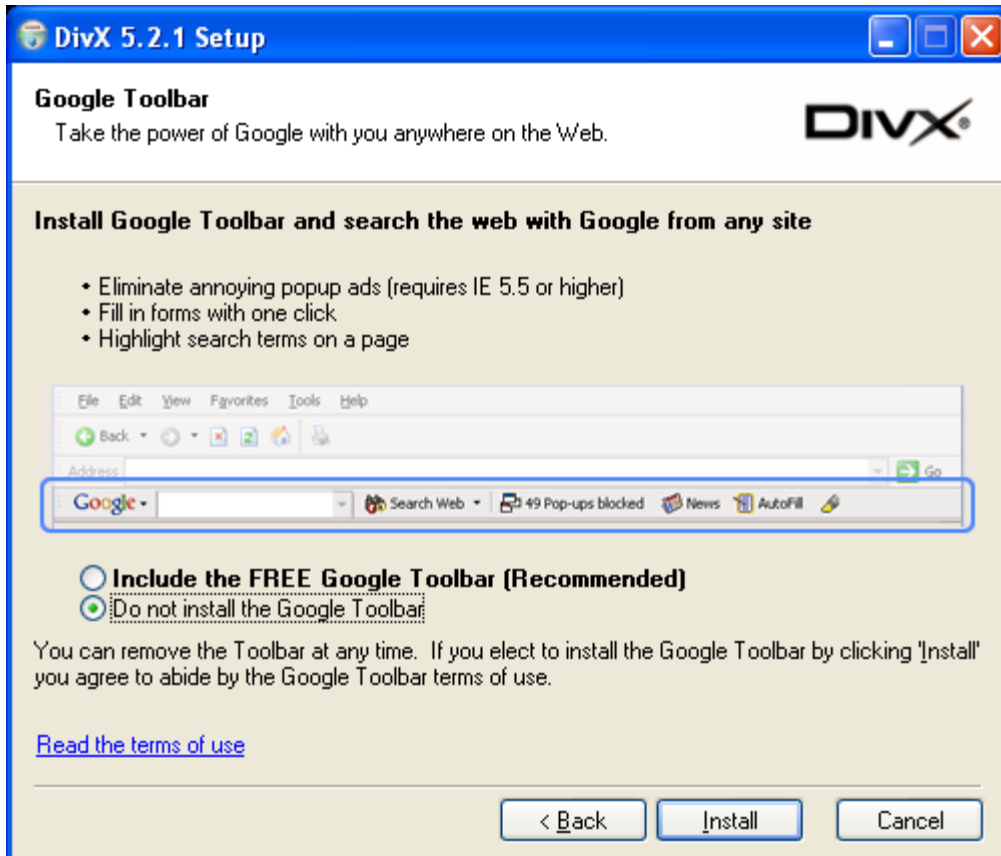


Рис. 12

После инсталляции (Рис. 13) появятся диалоговые формы, информирующие об успешной установке кодека DivX (Рис. 14 и Рис. 15).

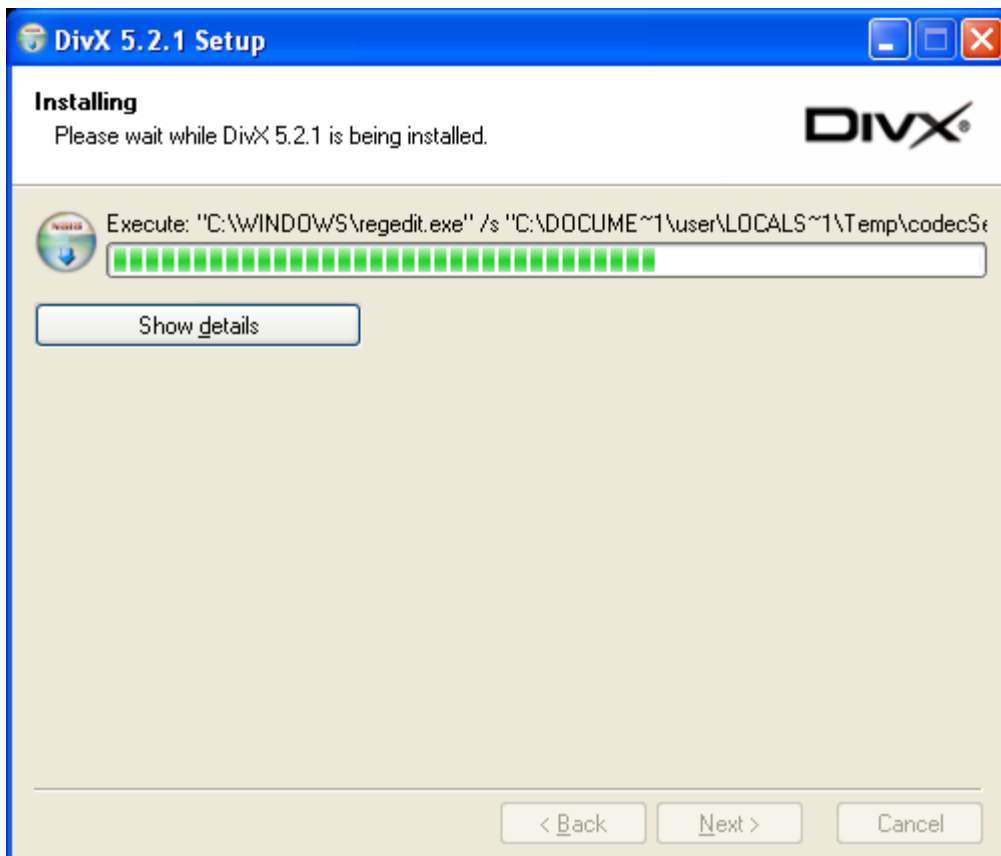


Рис. 13

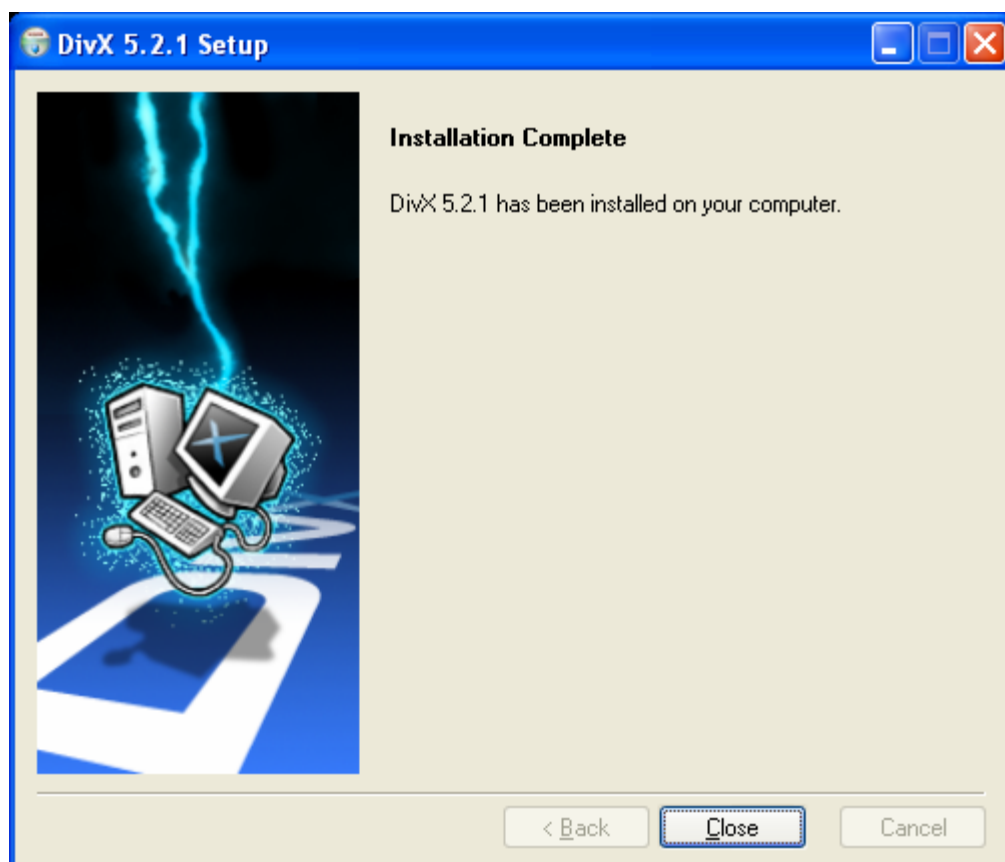
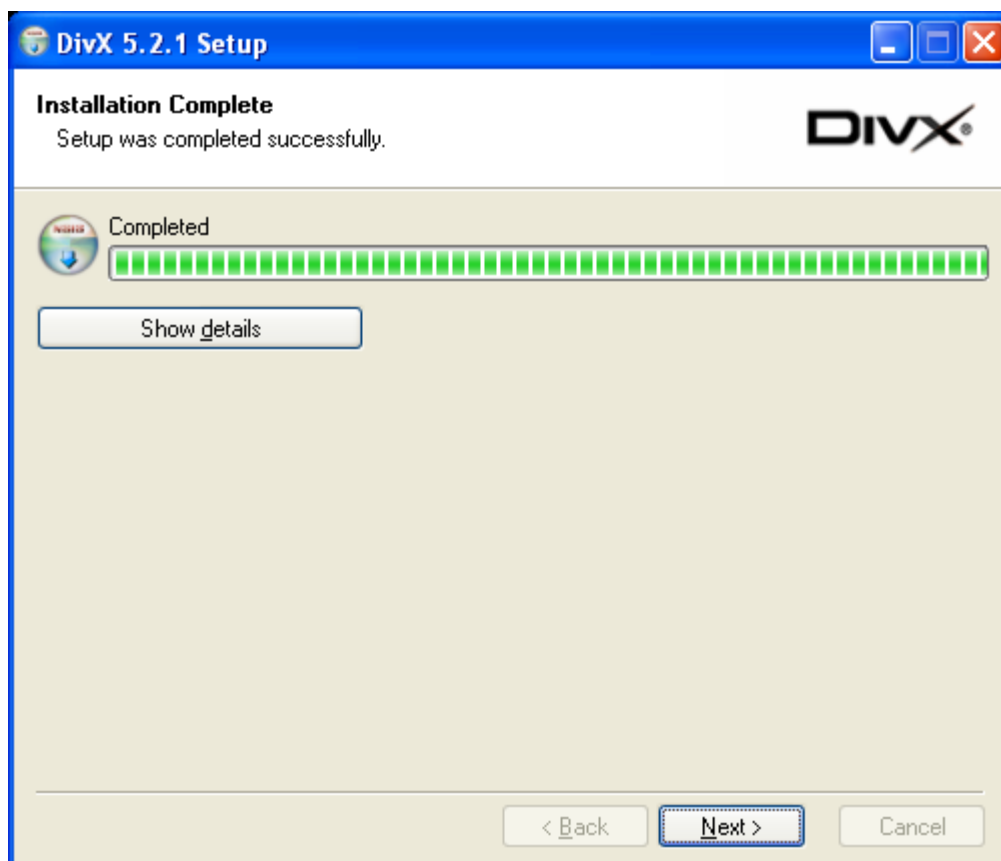


Рис. 14

Рис. 15

Затем появится диалоговая форма настройки строки подключения к базе данных Мониторинга (Рис. 16)

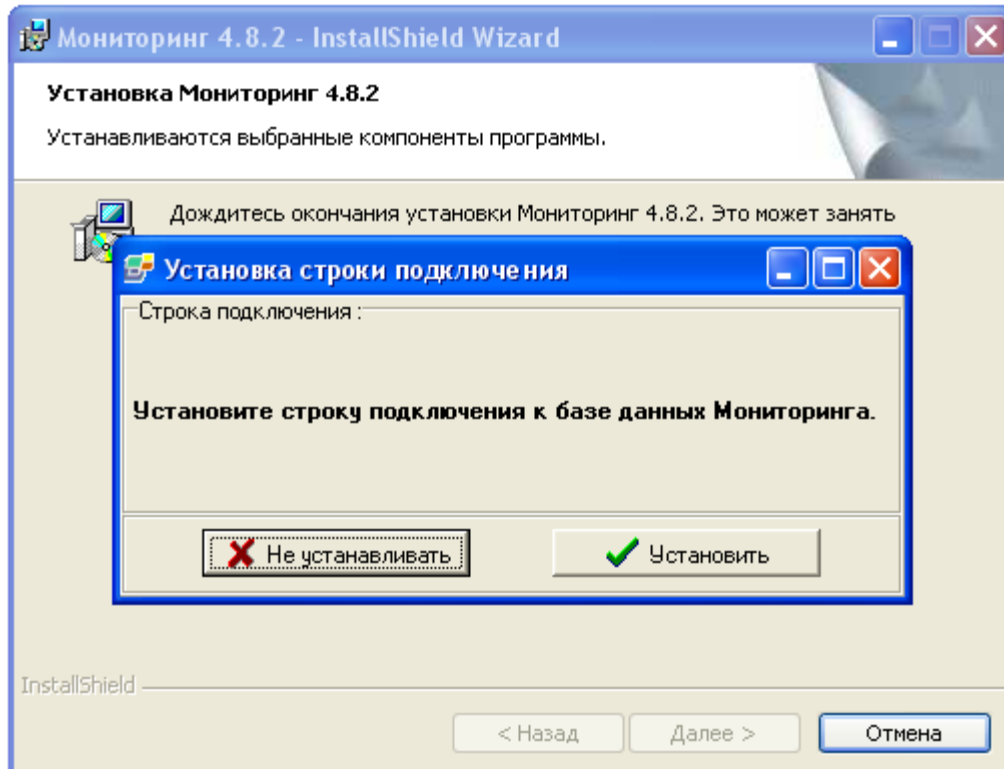


Рис. 16

После нажатия кнопки «Установить» в появившемся окне «Свойства связи с данными» (Рис. 17) следует выбрать имя сервера базы данных, указать имя базы данных (по умолчанию – «MonitorSSTV»), а также указать другие параметры подключения. Если используется пароль, то обязательно установите галочку в окошке «Разрешить сохранение пароля»

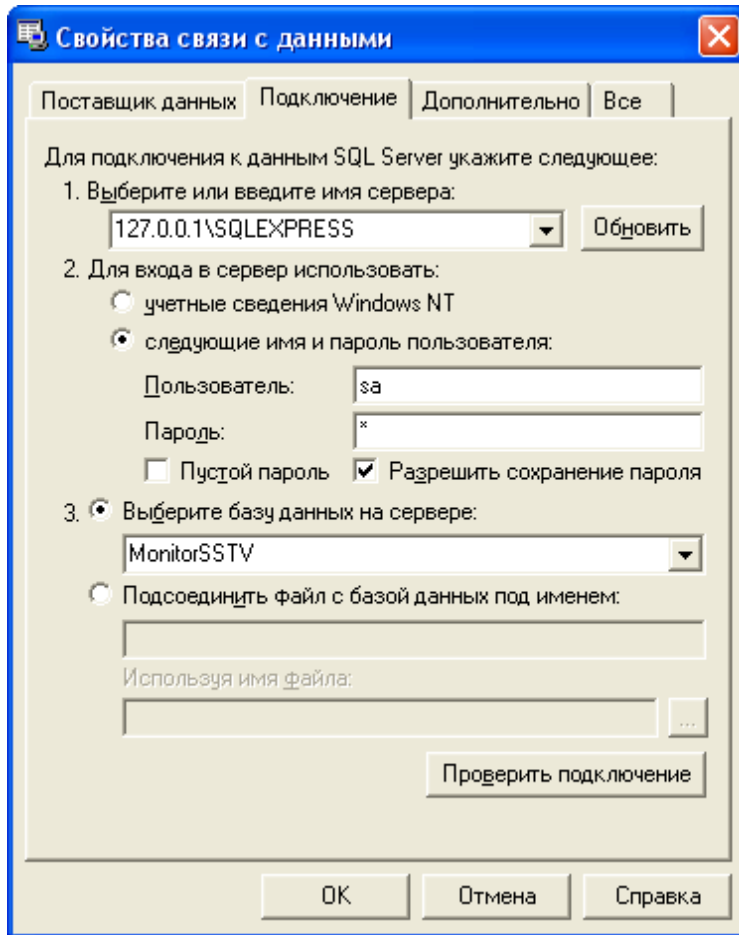


Рис. 17

Если параметры указаны правильно и сервер баз данных функционирует, то после нажатия на кнопку “Проверить подключение” появится сообщение “Проверка подключения выполнена” (Рис. 18). В противном случае появится сообщение об ошибке.

Замечание: если на компьютере установлена английская версия компонентов MDAC, то в диалогах на Рис. 17 и Рис. 18 будет использоваться английский язык.

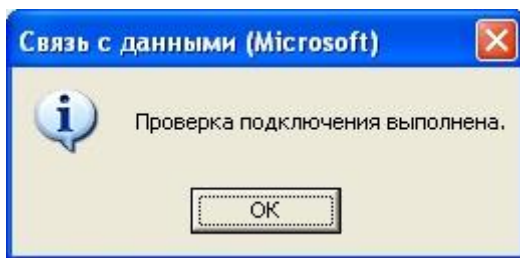


Рис. 18

Если строка подключения настроена правильно, появится сообщение «Строка подключения определена».

После завершающей стадии процесса инсталляции (Рис. 19) появляется диалоговое окно с сообщением об успешной установке ПО (Рис. 20)

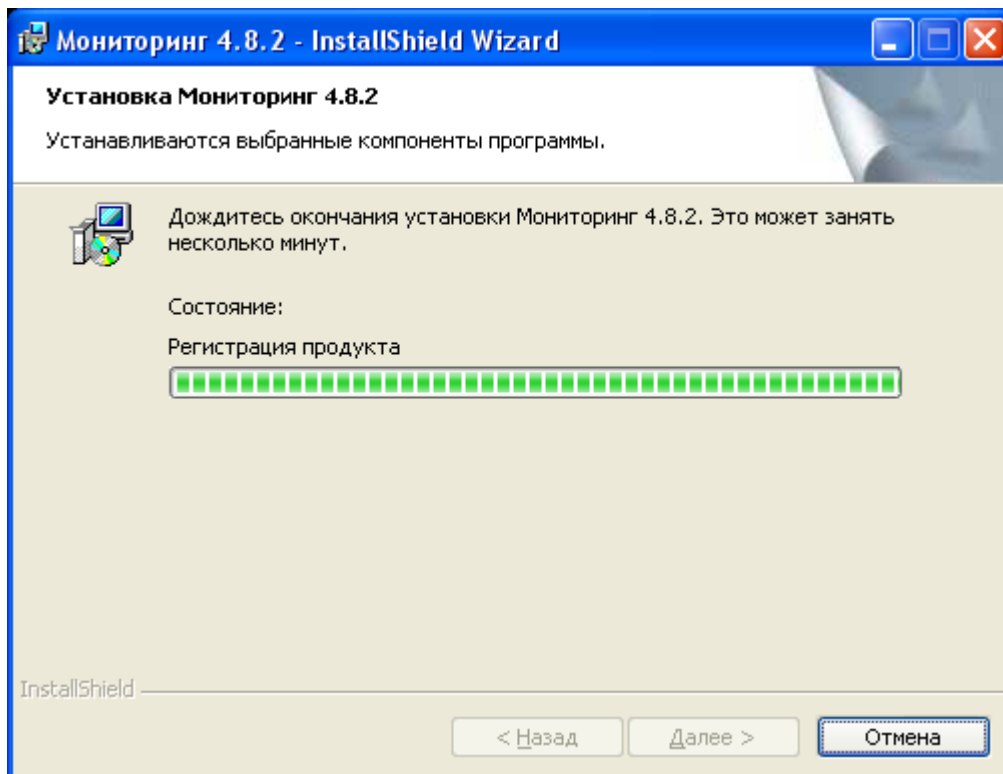


Рис. 19

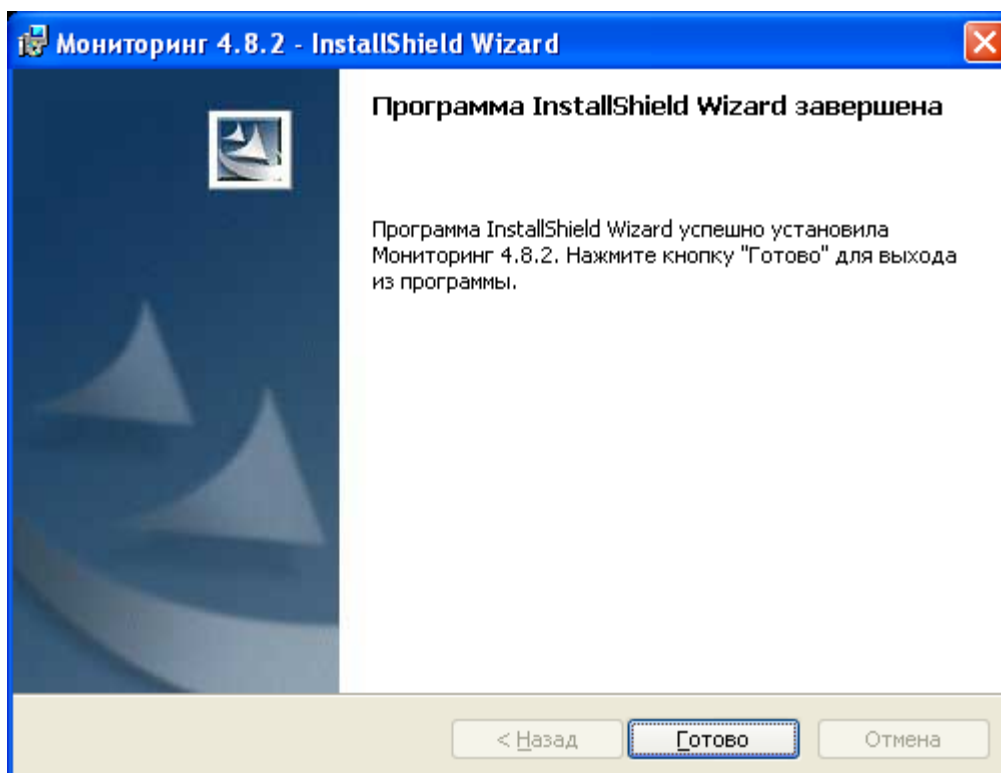


Рис. 20

5. Настройка

В дереве настроек ПО «Интеллект» на вкладке «Интерфейсы» следует создать два объекта «Экран». Затем для каждого экрана следует создать дочерние объекты «Мониторинг» и «Отчёты для мониторинга» (Рис. 21).

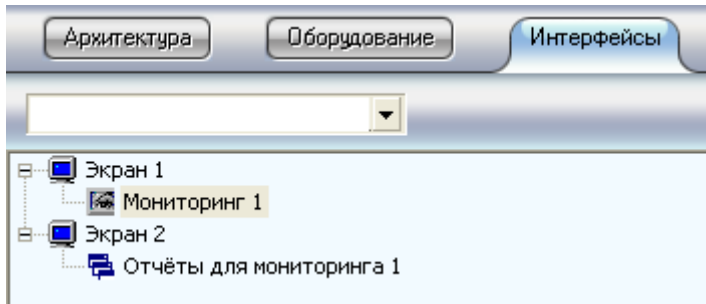


Рис. 21

При выборе объекта «Мониторинг» появляются его настройки (Рис. 22).

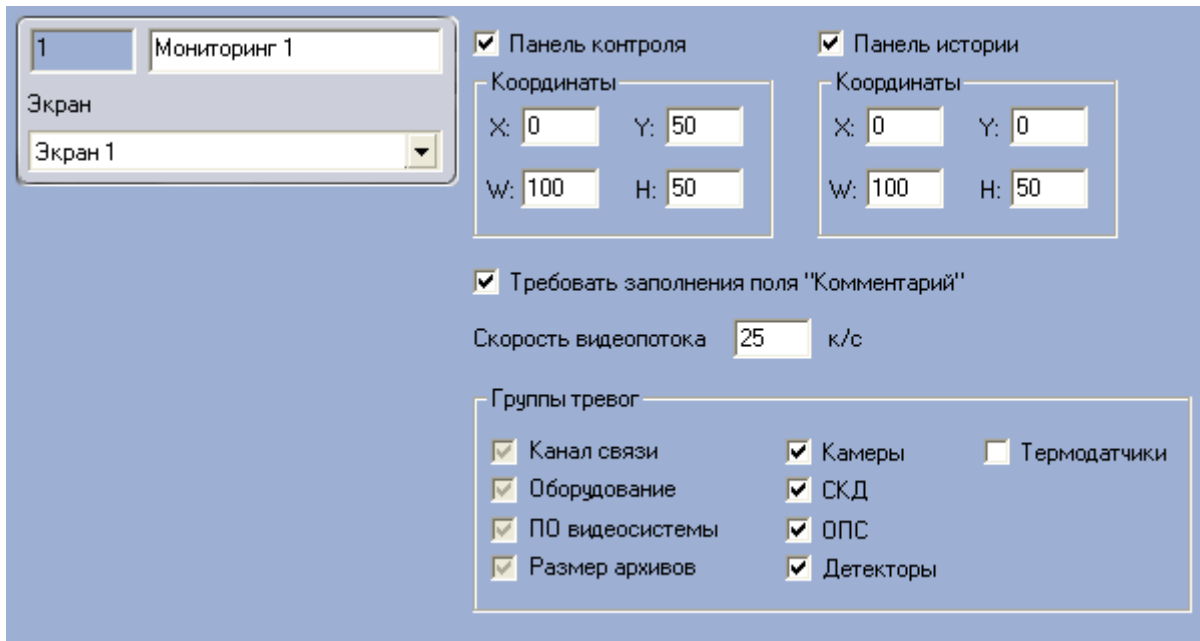


Рис. 22

Кроме настройки места расположения на экране для «Панели контроля» и «Панели истории» можно выбрать группы тревог, которые необходимо визуализировать. Настройка «*Требовать заполнения поля "Комментарий"*» используется, если необходимо, чтобы оператор, когда принимает тревогу, прокомментировал эту тревогу и/или свои действия. Этот комментарий впоследствии можно посмотреть в журнале событий, в котором также указывается оператор, принимавший тревогу.

Скорость видеопотока – скорость отображения живого видео в кадрах в секунду.

При выборе в ПО «Интеллект» экрана «Экран 1», будет визуализирован объект «Мониторинг» (Рис. 23).

Руководство по инсталляции

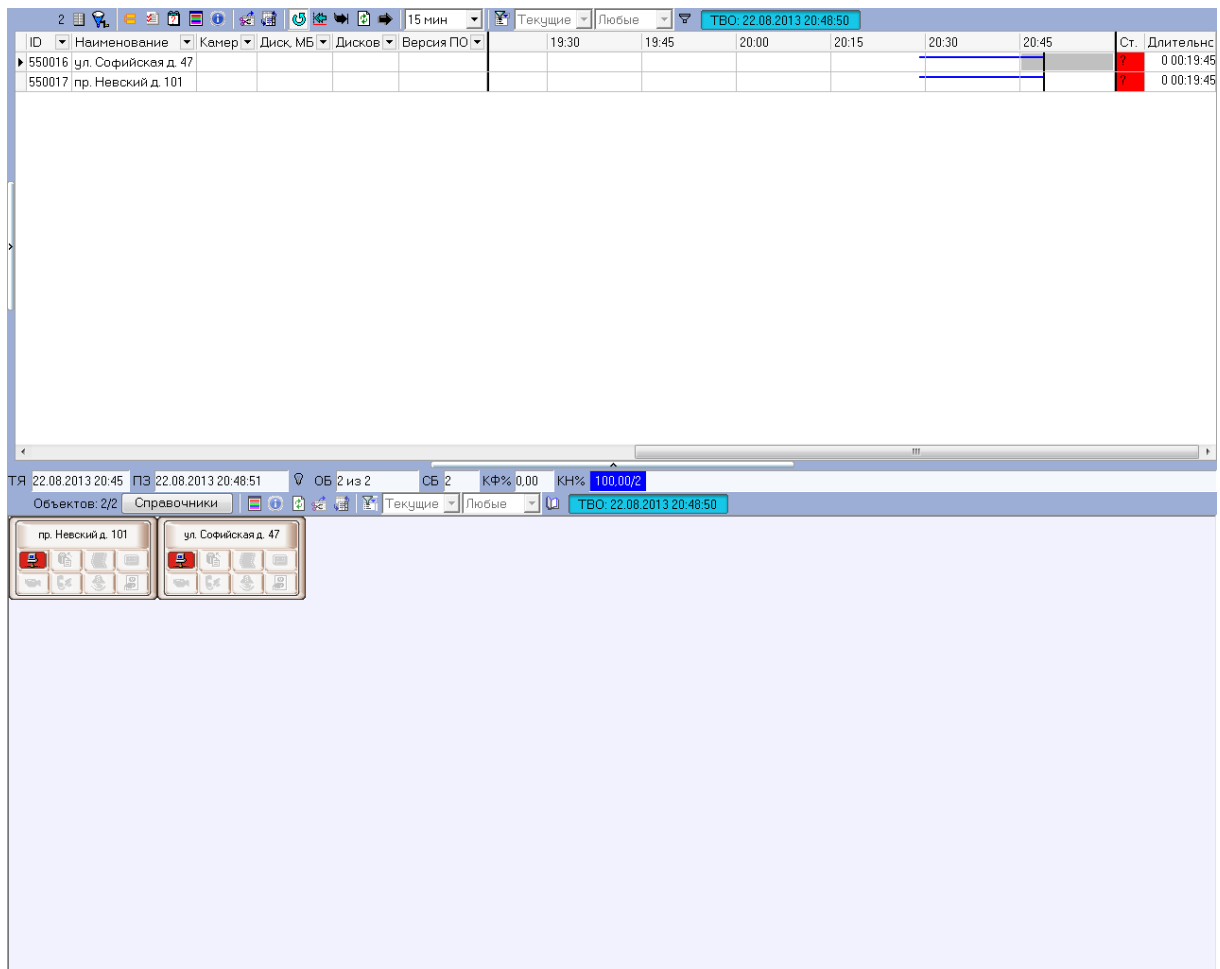


Рис. 23

Настройка для объекта «Отчёты для мониторинга» (Рис. 24) содержит только его место расположения на экране.

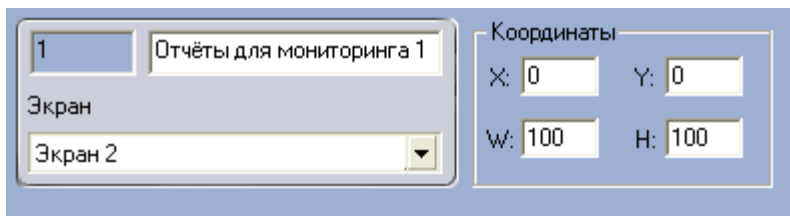


Рис. 24

При выборе в ПО «Интеллект» экрана «Экран 2», будет визуализирован объект «Отчёты для мониторинга» (Рис. 25).



Рис. 25

Перечень ссылочных документов

1. «Мониторинг. Руководство по инсталляции».
2. «Агент Контроля. Руководство по инсталляции».