



«Ай Ти Ви групп»

127273, г. Москва, Березовая аллея, владение 5а, стр. 5, т/ф (495) 775-6161

Мониторинг (с)

Версия 4.8.2

Руководство по инсталляции

Листов 22

СОДЕРЖАНИЕ

1. ОПИСАНИЕ ДИСТРИБУТИВА	3
2. СРЕДА УСТАНОВКИ, ЕЁ ПАРАМЕТРЫ И НАСТРОЙКИ.....	3
3. ТРЕБОВАНИЯ К АППАРАТНЫМ РЕСУРСАМ.....	3
4. ПОРЯДОК УСТАНОВКИ	4
5. НАСТРОЙКА	17
5.1. Настройка «Сервера Контроля»	17
5.2. Графические модули Мониторинга	19
6. ПЕРЕЧЕНЬ ССЫЛОЧНЫХ ДОКУМЕНТОВ.....	22

1. Описание дистрибутива

Дистрибутив ПО «Мониторинг» создан в среде InstallShield 2010 и включает в себя файл «setupMonitoring.exe».

В каталоге Help находится документация. В каталоге UPS находятся программные компоненты, необходимые для мониторинга состояния источника бесперебойного питания (ИБП) средствами «Агента Контроля».

Перед началом инсталляции необходимо скопировать дистрибутивный комплект на локальный диск и убедиться, что на вышеуказанных файлах не установлен атрибут “только для чтения”.

2. Среда установки, её параметры и настройки

ПО «Мониторинг» реализовано в виде исполняемых модулей и функционирует в среде следующих операционных систем:

- MS Windows XP SP3
- MS Windows Vista SP2
- MS Windows 7 SP1
- MS Windows Server 2008 R2 SP1

При работе используются стандартные настройки операционной системы. Для Windows Vista и выше необходимо отключить UAC.

ПО «Мониторинг» работает с ПО «Интеллект» версии 4.8.1 и 4.8.2.

3. Требования к аппаратным ресурсам

ПО «Мониторинг» функционирует на следующей минимальной конфигурации технических средств PC:

- | | |
|---------------------------------------|-------------------|
| • Процессор | Intel Core i5 750 |
| • объём оперативной памяти, Гб - | 2 |
| • объём жёсткого диска, Гб - | 200 |
| • сетевой адаптер | |
| • контроллер X.25 (при необходимости) | |
| • источник бесперебойного питания | |

4. Порядок установки

Во первых необходимо установить ПО «Интеллект» в режиме удалённого рабочего места администратора (УРМА). В ключе защиты “intellect.sec” должен присутствовать объект «Сервер Контроля». Для работы «Сервера Контроля» необходимо наличие сервера базы данных. При инсталляции ПО «Интеллект» на чистую машину устанавливается MS SQL Server 2008 R2 Express.

ПО «Сервер Контроля» поддерживает работу со следующими серверами:

- MS SQL Server 2008 R2
- MS SQL Server 2012

Затем из дистрибутивного комплекта следует запустить на выполнение файл «setupMonitoring.exe». Появится диалоговое окно, говорящее о начале процесса инсталляции (Рис. 1).

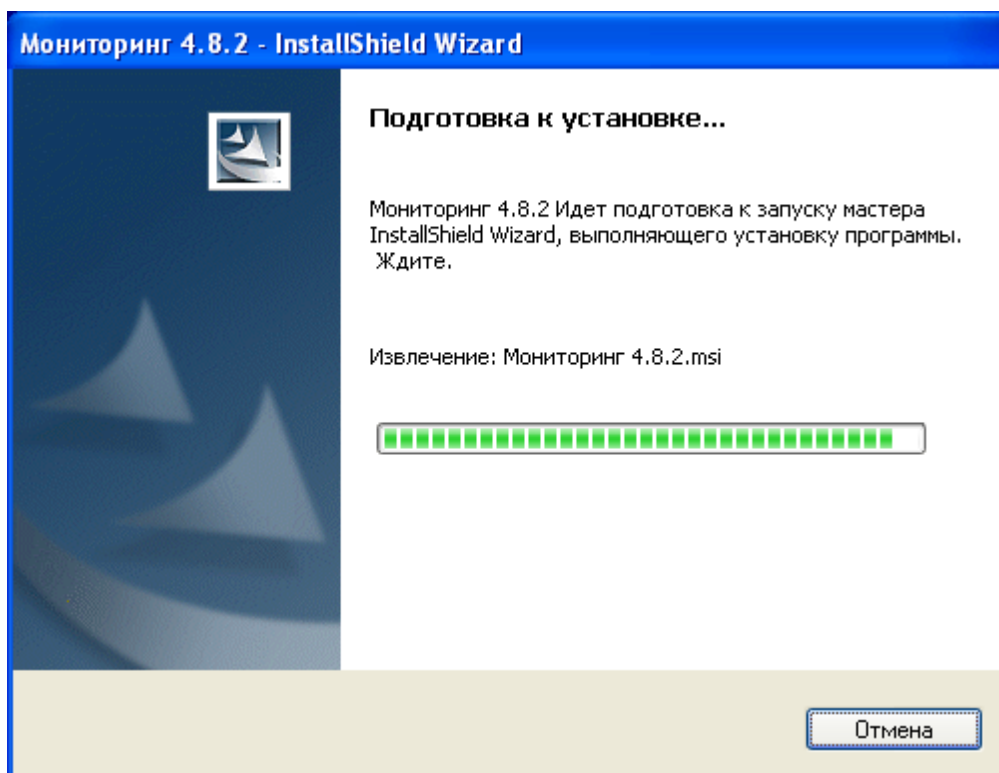


Рис. 1

После чего появится приглашение начать инсталляцию (Рис. 2) После нажатия кнопки «Далее» в появившейся форме (Рис. 3) предлагается принять условия Лицензионного договора.

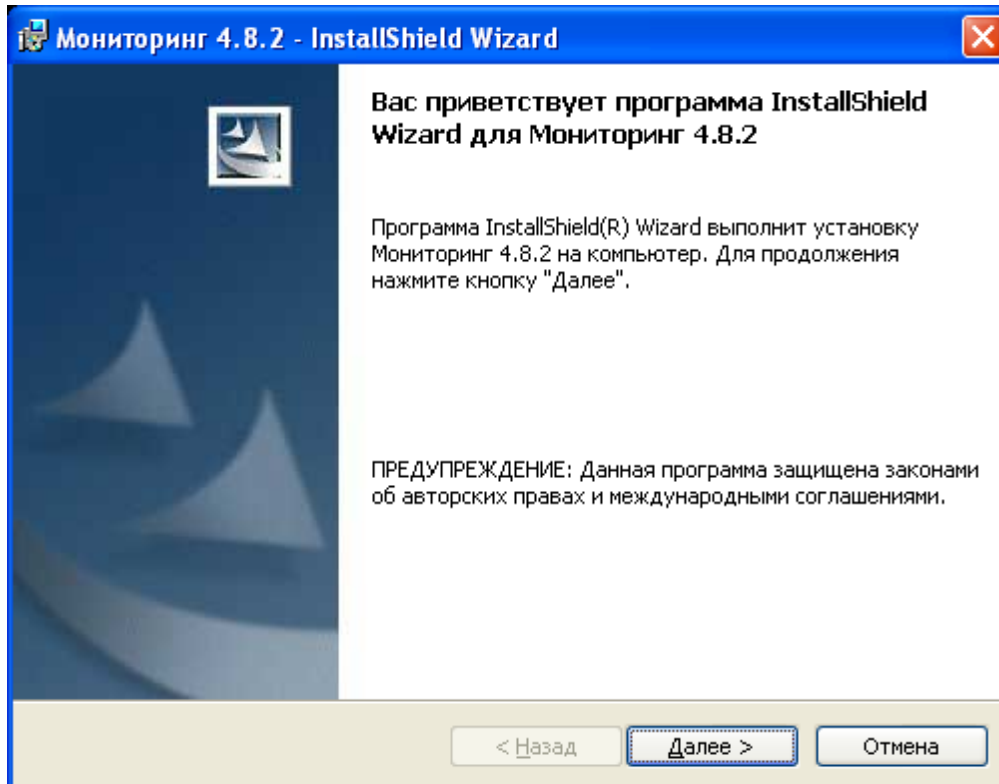


Рис. 2

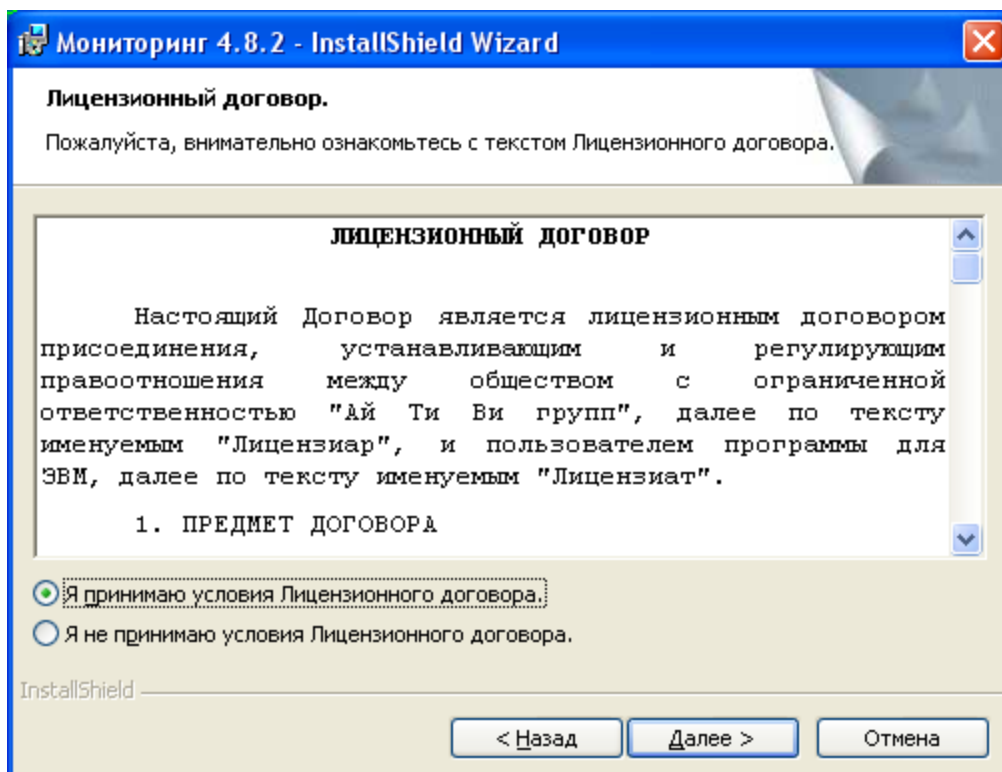


Рис. 3

После принятия условий Лицензионного договора нажмите кнопку «Далее». В следующей форме (Рис. 4) следует просто нажать кнопку «Далее»

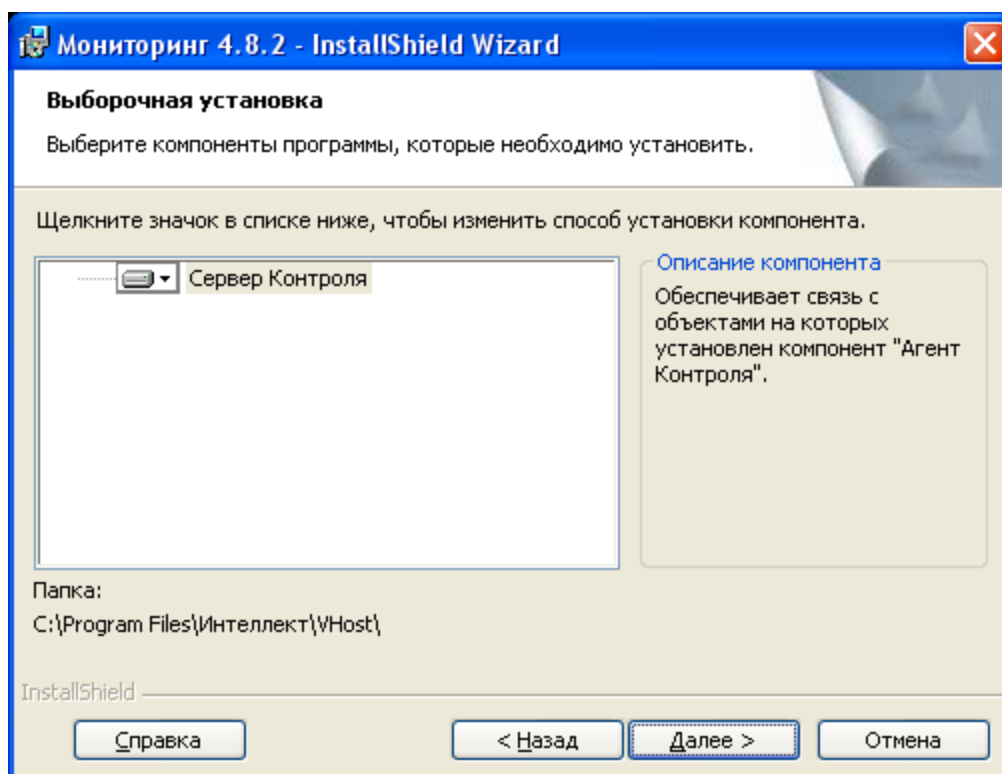


Рис. 4

Затем после установки необходимых библиотек (Рис. 5), запустится инсталлятор кода DivX (Рис. 6).

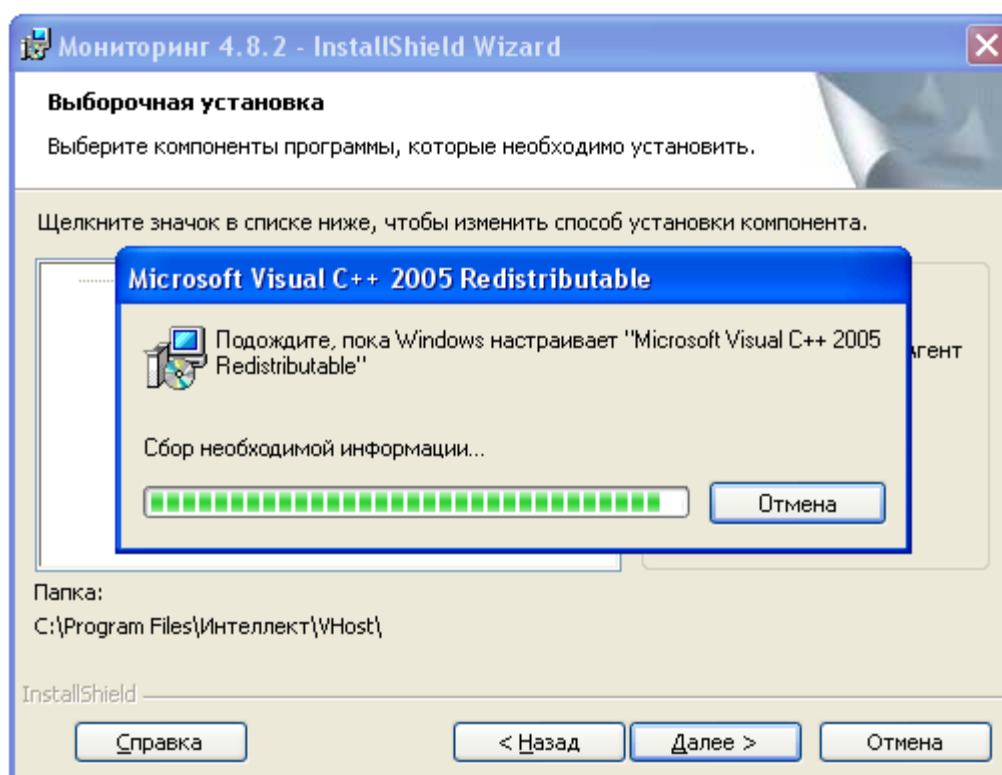


Рис. 5

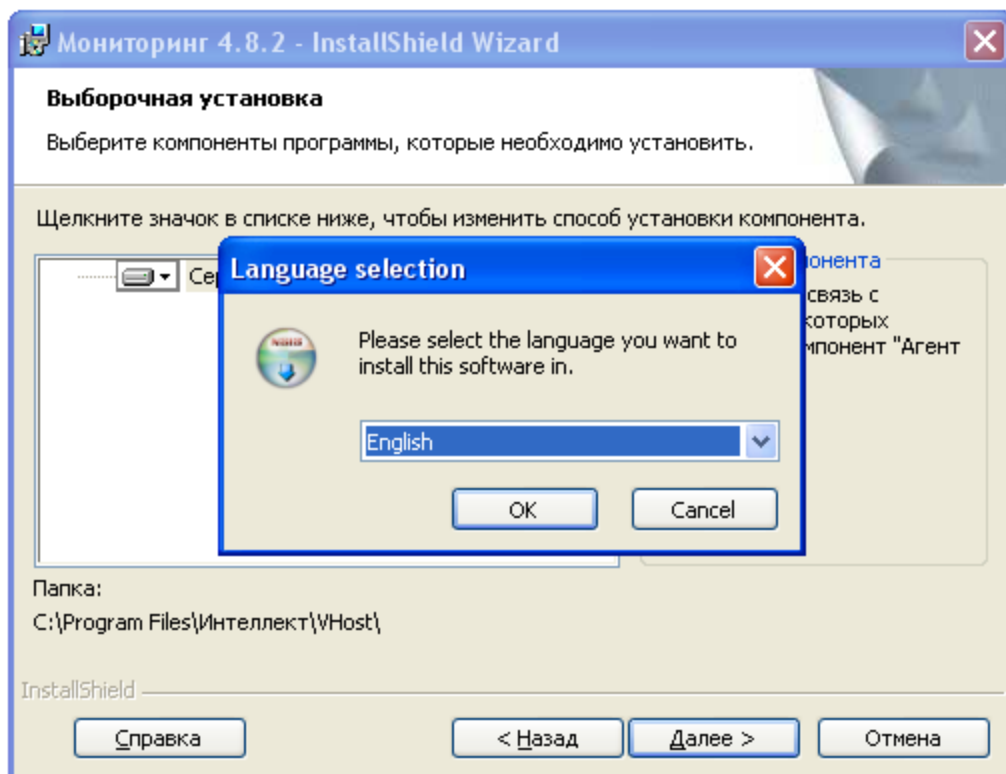


Рис. 6

После выбора языка инсталляции появится окно с приглашением установить кодек DivX версии 5.2.1 (Рис. 7)

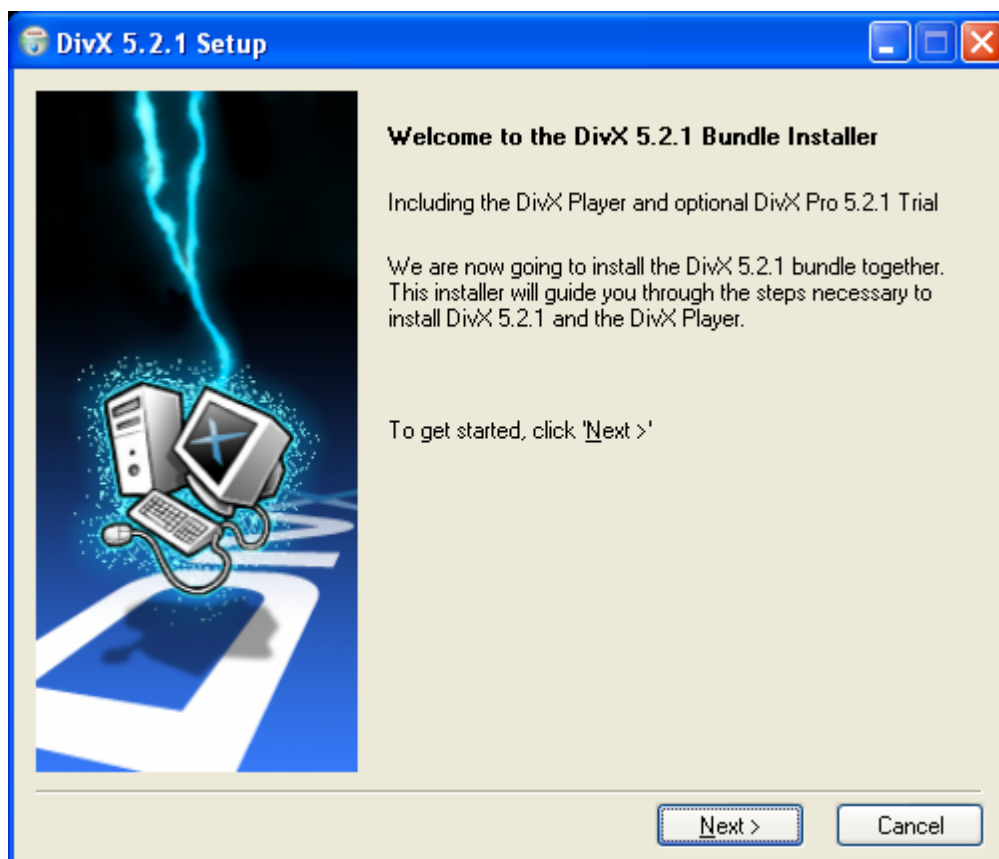


Рис. 7

В следующей экранной форме следует выбрать пункт «No thanks, just give me DivX» и нажать кнопку «Next» (Рис. 8)

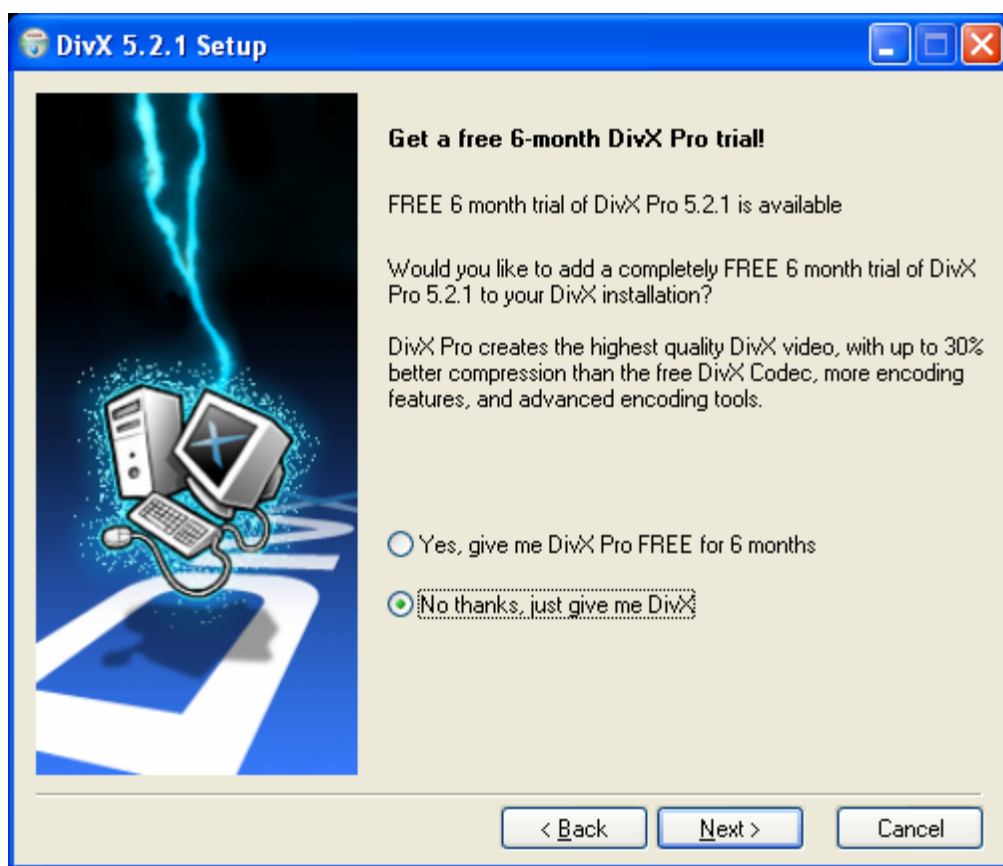


Рис. 8

Примите условия лицензионного соглашения (Рис. 9) и нажмите «Next».

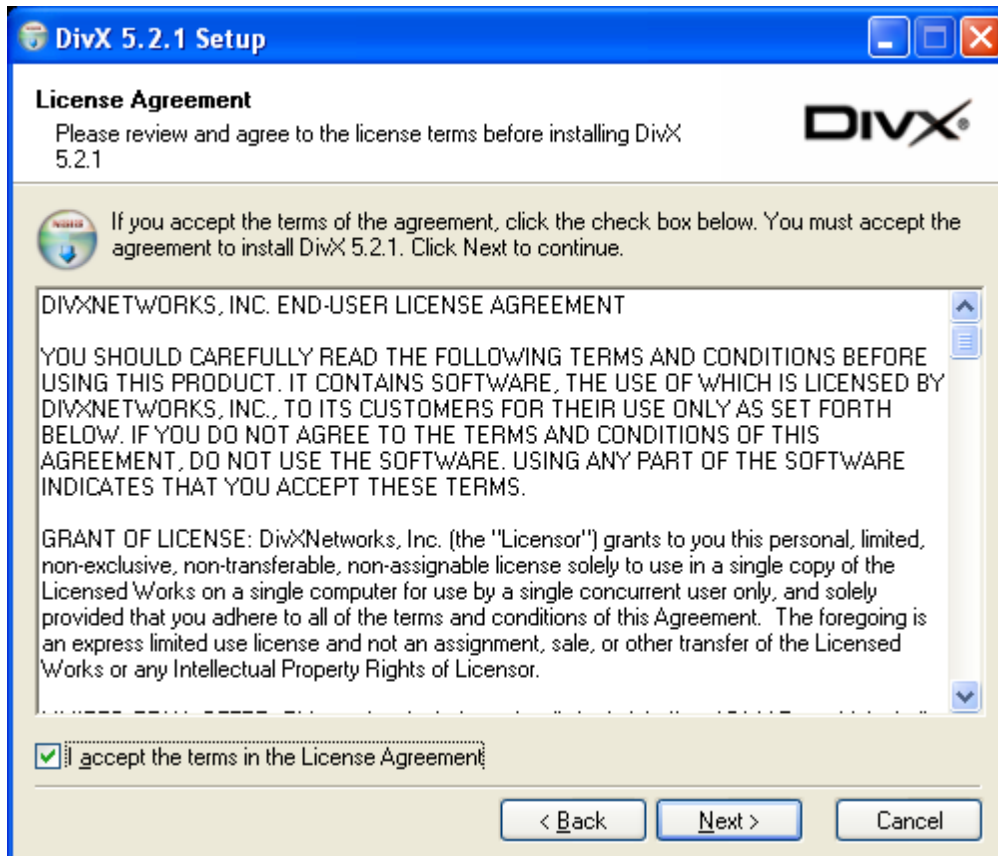


Рис. 9

В следующем окне снимите галочки с пунктов «Generic MPEG-4 Playback Component» и «DivX Player 2.5.5» (Рис. 10).

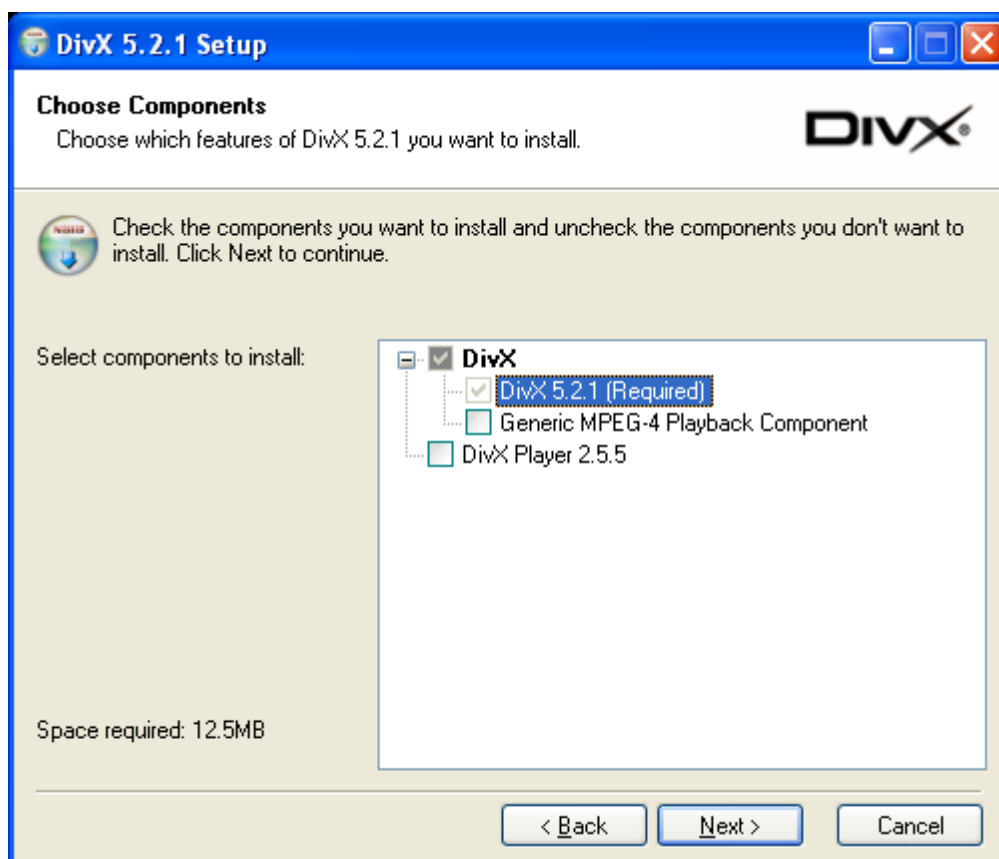


Рис. 10

Внимание: После окна с указанием пути установки (Рис. 11), следующее окно появится после небольшой задержки.

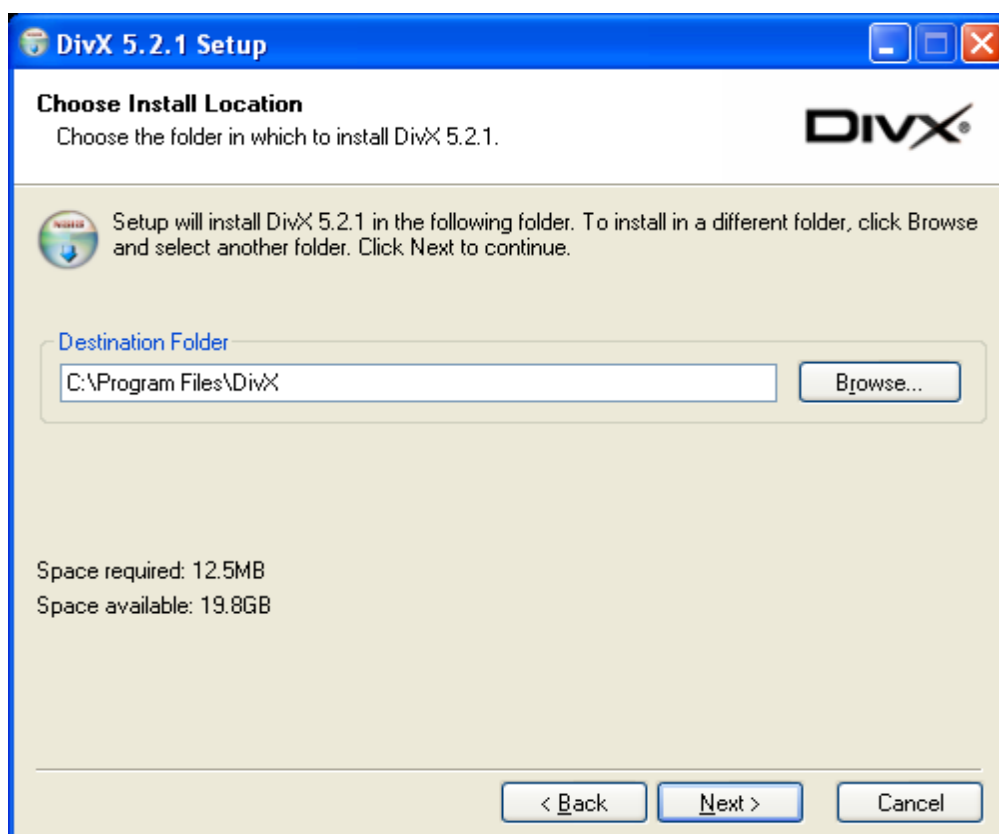


Рис. 11

В этом окне (Рис. 12) следует отказаться от установки Google Toolbar и нажать кнопку «Install».

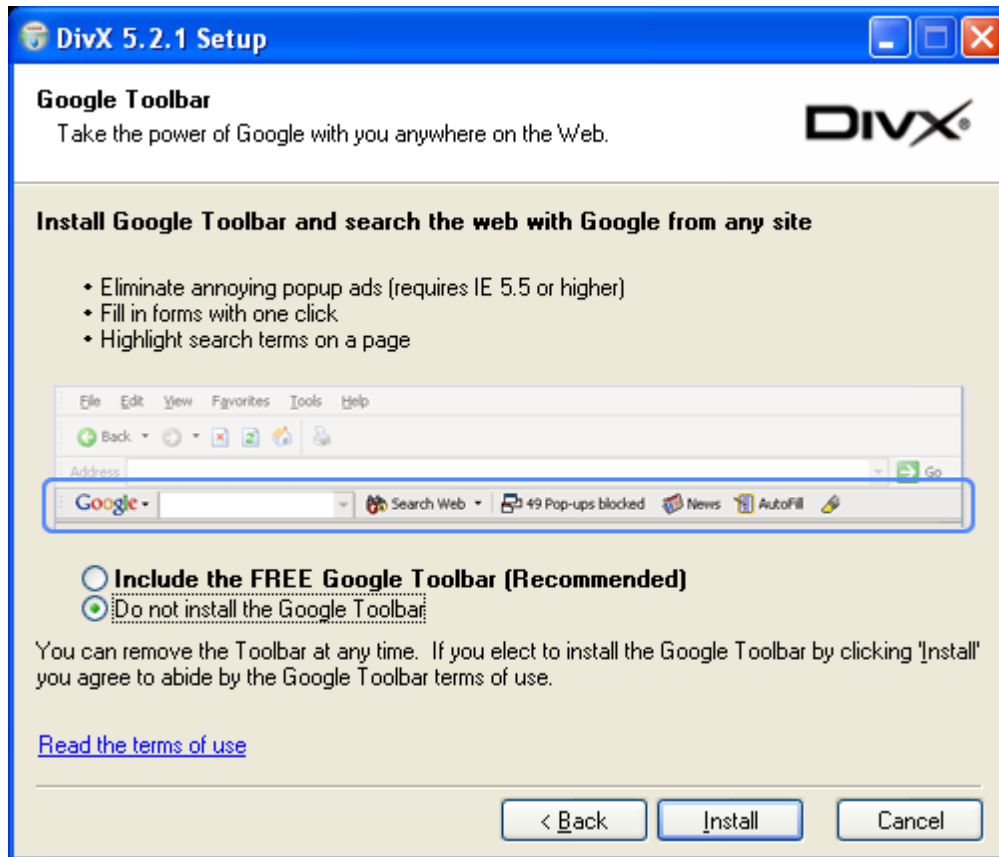


Рис. 12

После инсталляции (Рис. 13) появятся диалоговые формы, информирующие об успешной установке кодека DivX (Рис. 14 и Рис. 15).

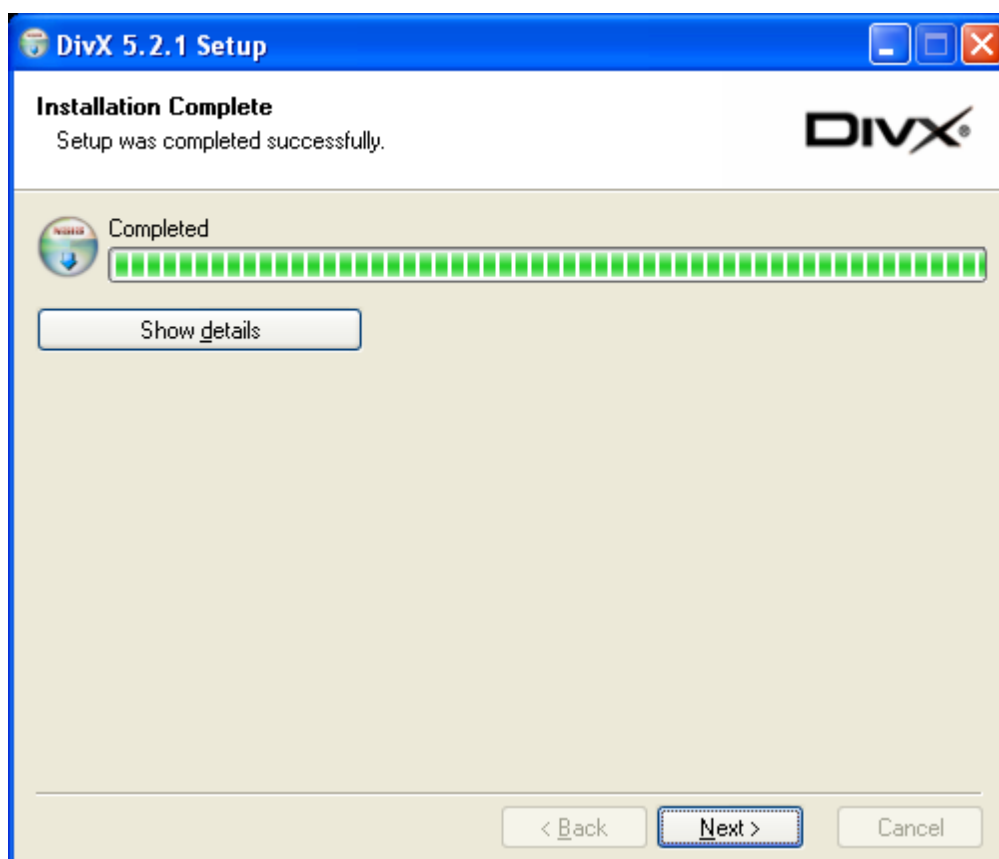
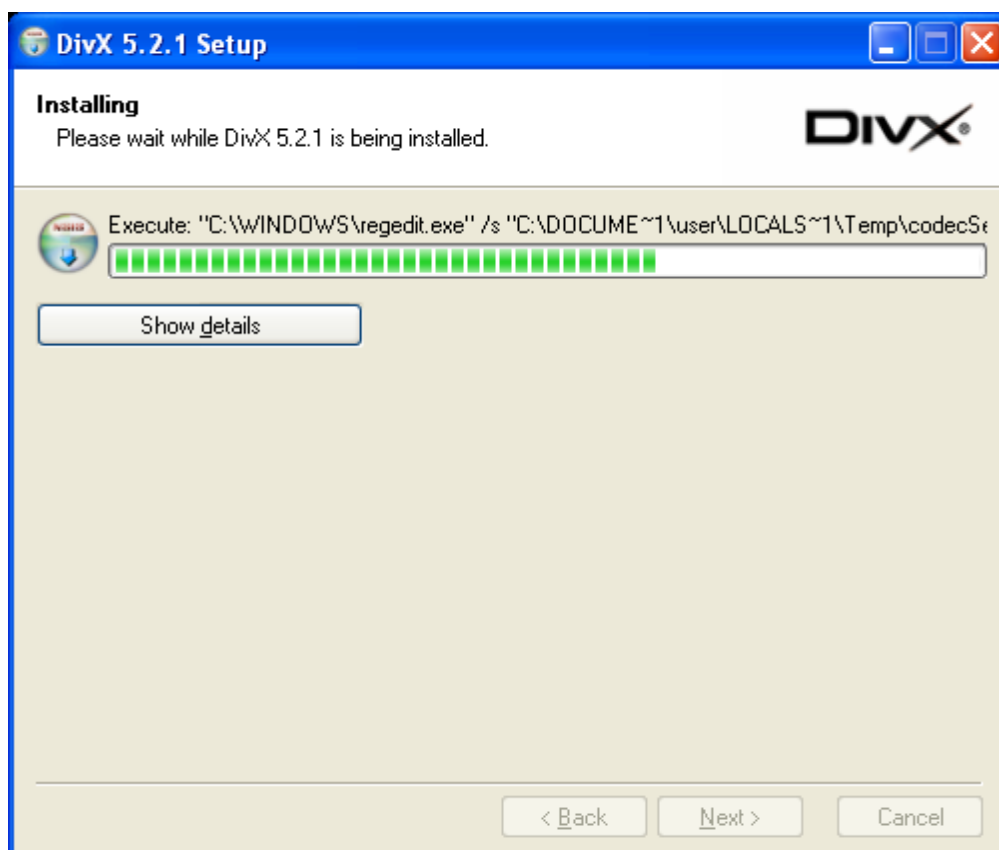


Рис. 13

Рис. 14

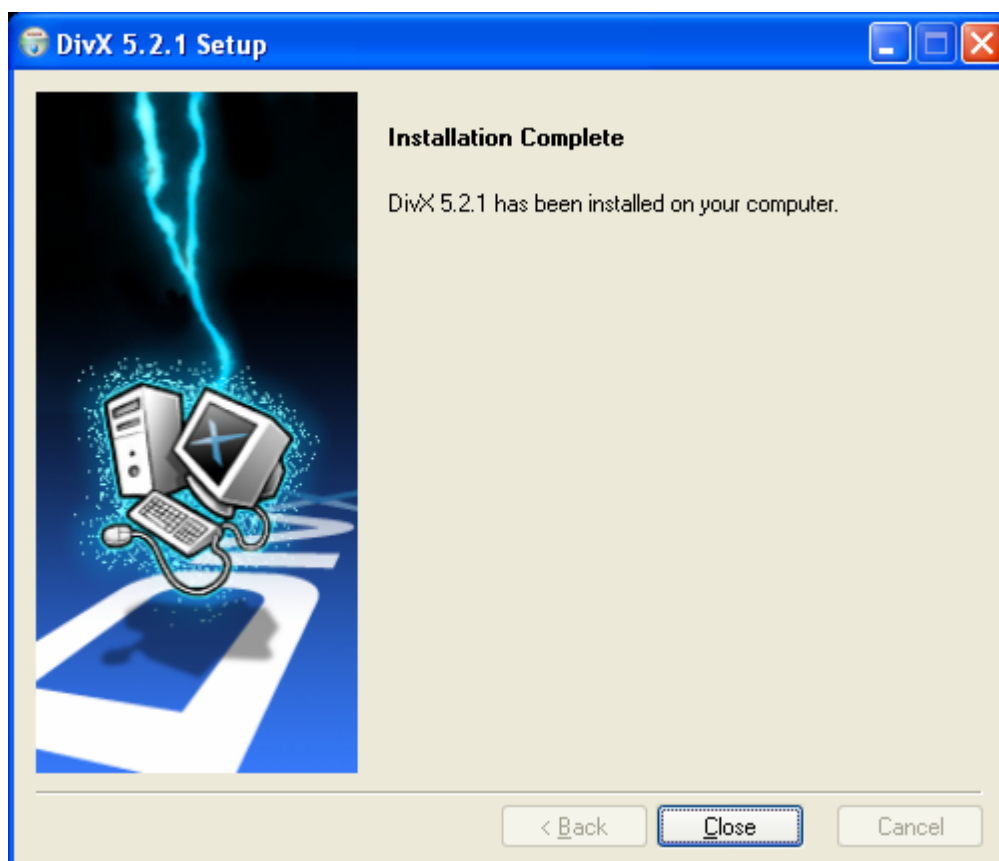


Рис. 15

Затем появится диалоговая форма установки базы данных «MonitorSSTV» (Рис. 16).

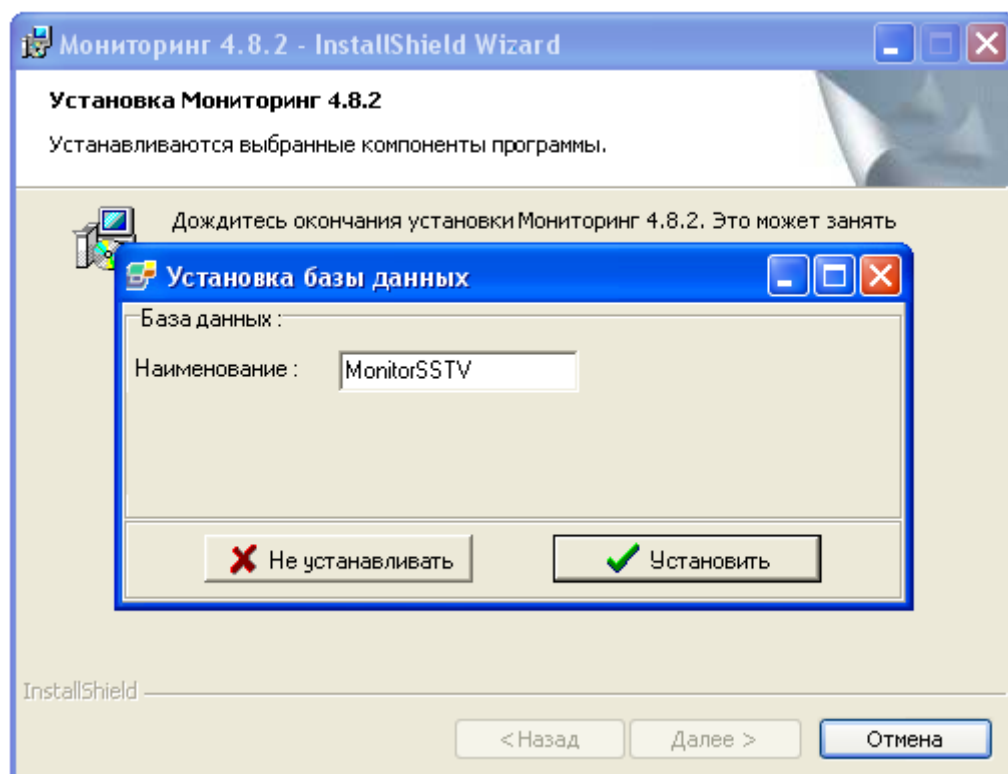


Рис. 16

- **Наименование** – наименование базы данных, под которым она будет зарегистрирована;

По умолчанию база называется «MonitorSSTV», а ее файлы будут располагаться в каталоге SQL Server. После нажатия кнопки «Установить» в появившемся окне «Свойства связи с данными» (Рис. 17) следует выбрать имя сервера базы данных и параметры подключения. Если используется пароль, то обязательно установите галочку в окошке “Разрешить сохранение пароля”.

Примечание.

В строке **1. Выберите или введите имя сервера:** следует, не используя имена компьютеров и значение **local**, непосредственно задать значение IP-адреса равным **127.0.0.1**. В противном случае при отсоединении сетевого кабеля происходит потеря связи ПО «Сервер Контроля» со своей локальной базой данных.

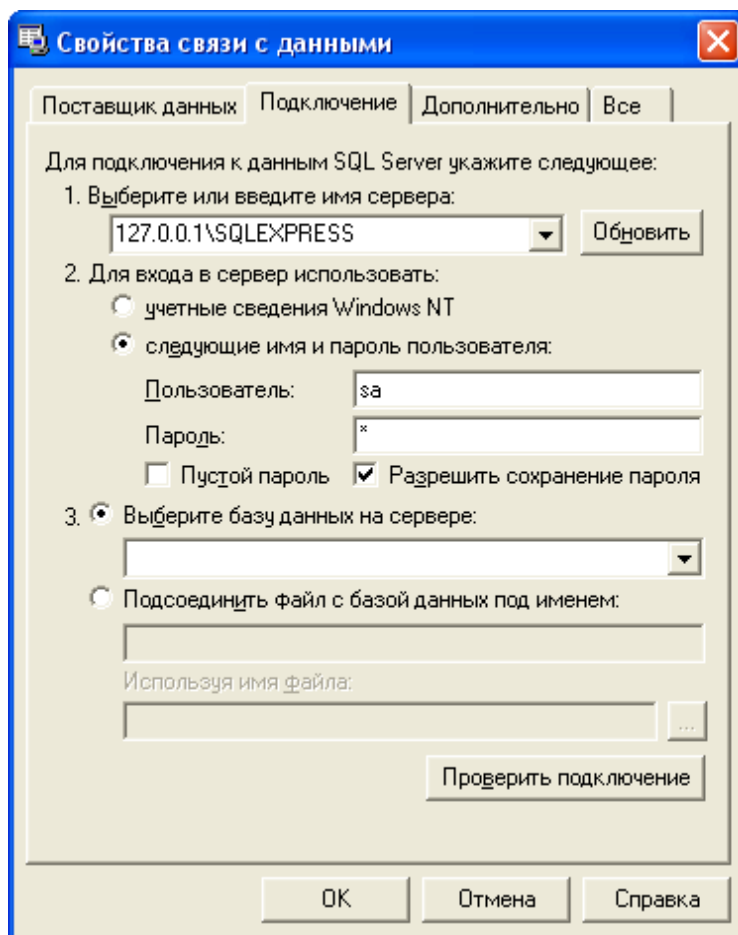


Рис. 17

Если параметры указаны правильно и сервер баз данных функционирует, то после нажатия на кнопку “Проверить подключение” появится сообщение “Проверка подключения выполнена” (Рис. 18). В противном случае появится сообщение об ошибке.

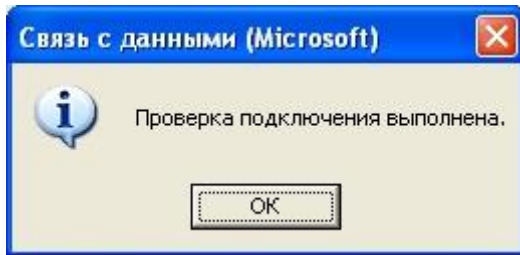


Рис. 18

Замечание: если на компьютере установлена английская версия компонентов MDAC, то в диалогах на Рис. 17 и Рис. 18 будет использоваться английский язык.

После нажатия кнопки «ОК» (Рис. 17) появится диалоговая форма (Рис. 19) на которой следует нажать кнопку «Установить».

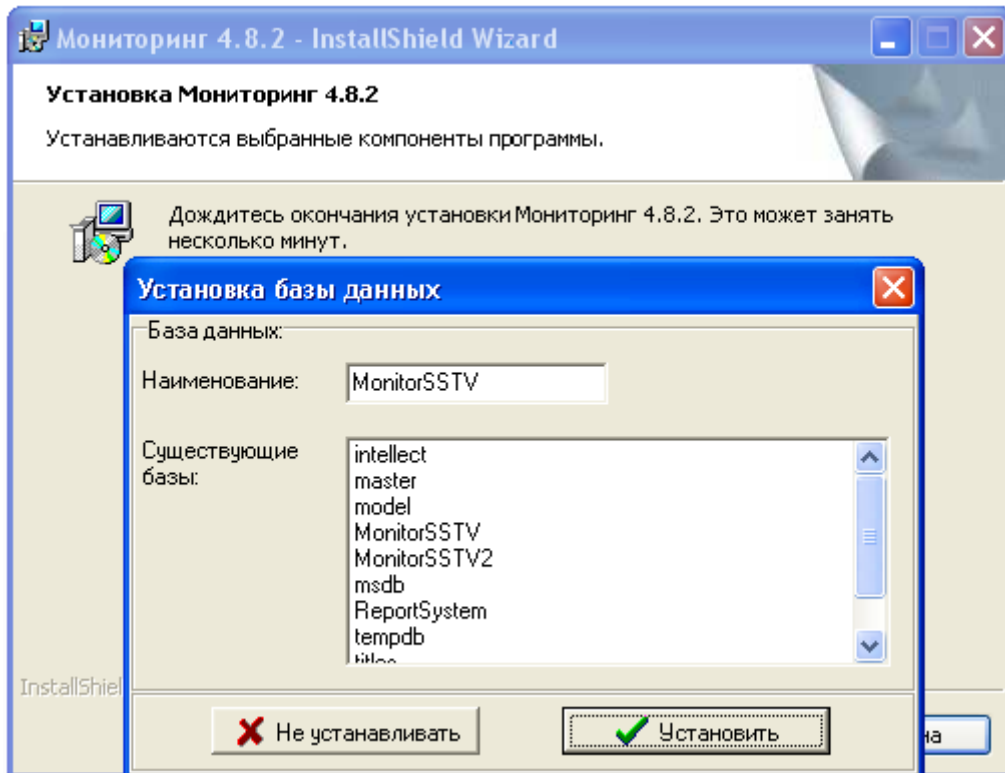


Рис. 19

После завершающей стадии процесса инсталляции (Рис. 20) появляется диалоговое окно с сообщением об успешной установке ПО (Рис. 21)

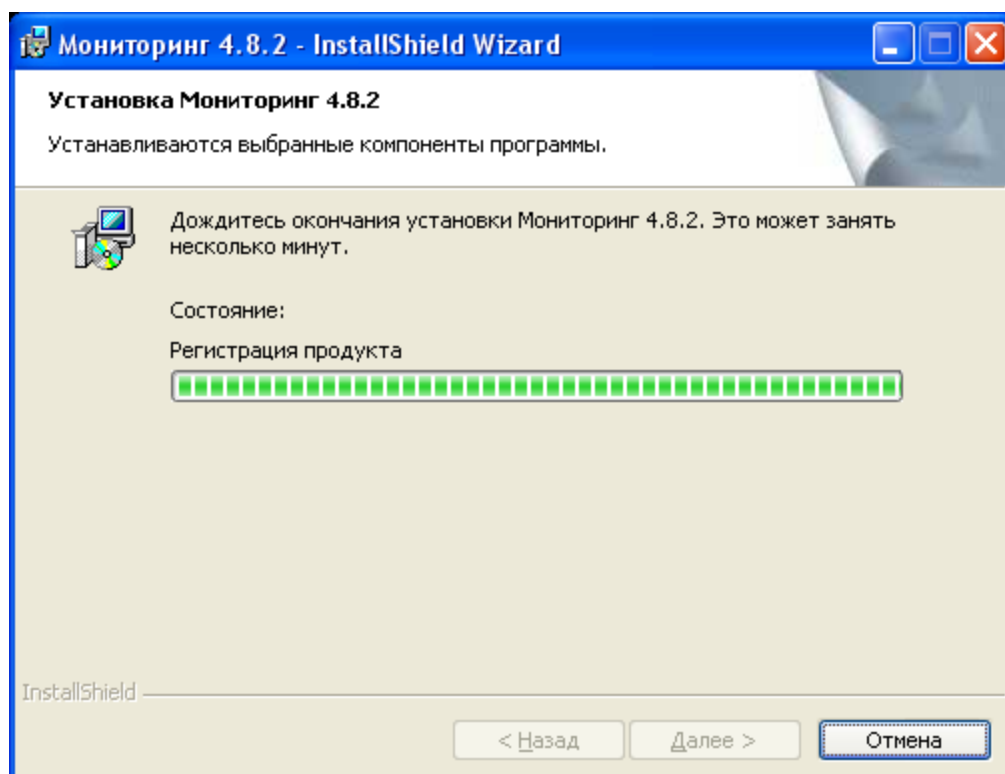


Рис. 20

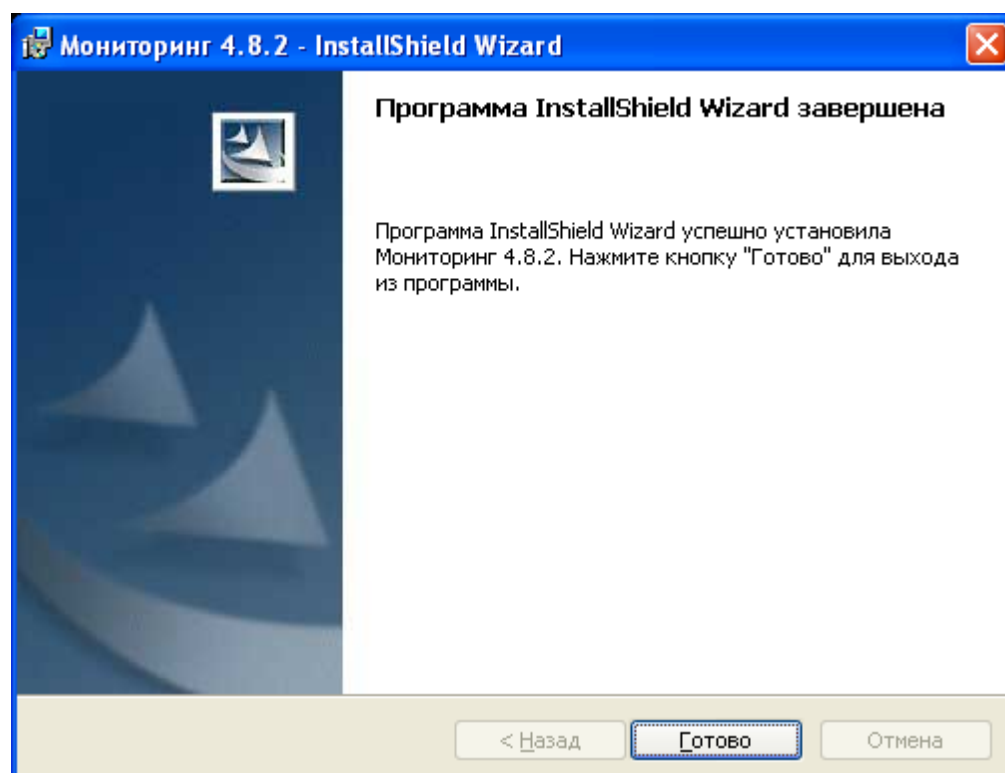


Рис. 21

5. Настройка

5.1. Настройка «Сервера Контроля»

Примечание. Сервер Контроля, как и Агент Контроля, может работать в распределенной конфигурации. При этом и Агент Контроля, и Сервер Контроля должны конфигурироваться локально.

После запуска ПО «Интеллект», на вкладке «Оборудование» необходимо создать объект «Сервер Контроля» (Рис. 22).

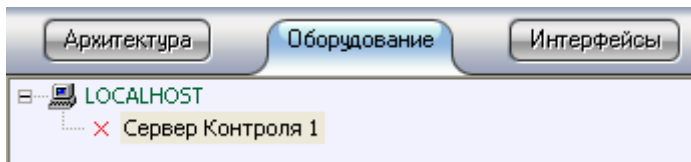


Рис. 22

После создания объекта «Сервер Контроля» становятся доступными его настройки (Рис. 23)

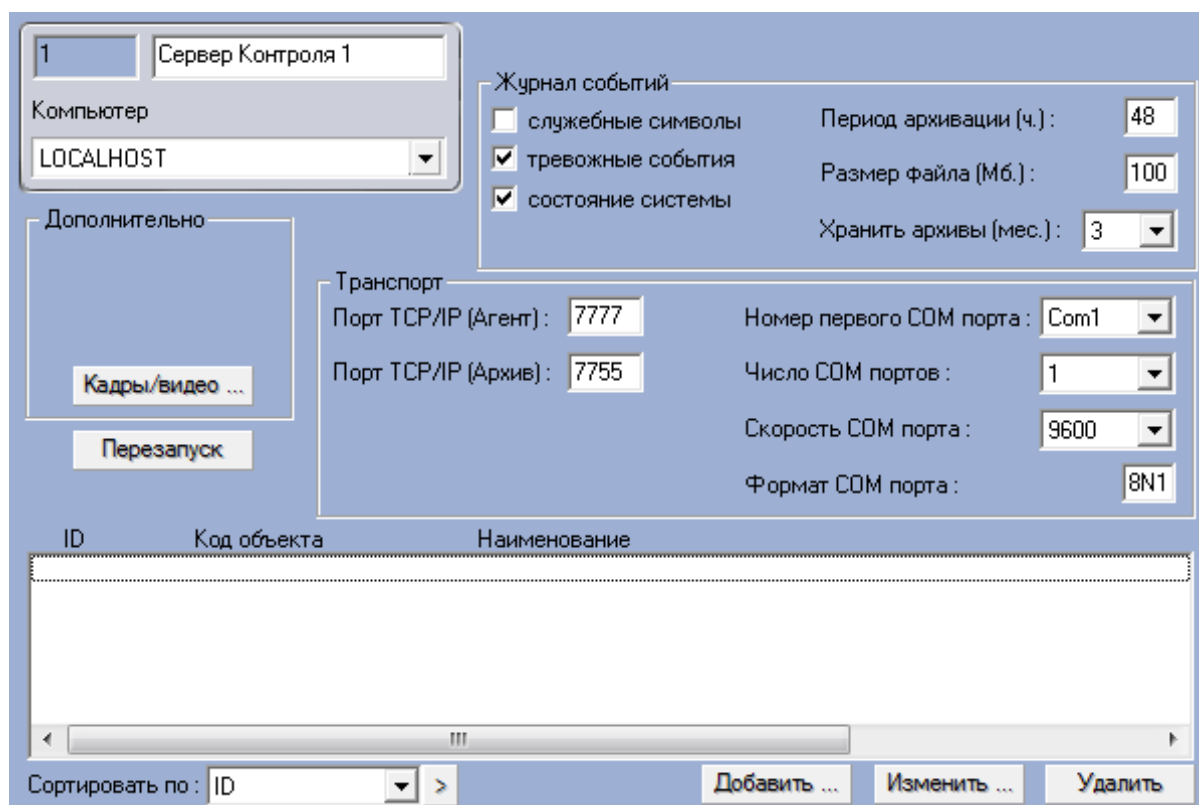


Рис. 23

Транспорт:

«Сервер Контроля» поддерживает одновременную работу с объектами как по протоколу TCP/IP, так и по протоколу RS232.

- *Порт TCP/IP (Агент)* – Порт для связи по протоколу TCP/IP с удаленными объектами.
- *Порт TCP/IP (Архив)* – Порт для связи по протоколу TCP/IP с модулем «Поиск в архиве».

Для работы по протоколу RS232 настраиваются следующие параметры: *Номер первого COM порта, Число COM портов, Скорость COM порта, Формат COM порта.*

Все объекты, подключённые к мониторингу, должны быть указаны в настройках «Сервера Контроля» (Рис. 24). Поле «ID» должно совпадать с полем «ID» в настройках «Агента Контроля». Поле «Код объекта» - это просто порядковый номер объекта. В качестве наименования можно указать адрес расположения объекта.

The screenshot shows a software interface for configuring monitoring objects. At the top, there is a table with three columns: 'ID', 'Код объекта' (Object Code), and 'Наименование' (Name). The table contains one entry: ID 550016, Code 1, and Name 'ул. Софийская д. 47'. Below the table is a modal dialog box for adding a new object. The dialog has three input fields: 'ID:' with the value 550017, 'Код объекта:' with the value 2, and 'Наименование:' with the value 'пр. Невский д. 10'. At the bottom of the dialog are 'OK' and 'Отмена' (Cancel) buttons. To the right of the dialog, there are three buttons: 'Добавить ...' (Add ...), 'Изменить ...' (Edit ...), and 'Удалить' (Delete).

ID	Код объекта	Наименование
550016	1	ул. Софийская д. 47

Modal dialog fields:

- ID: 550017
- Код объекта: 2
- Наименование: пр. Невский д. 10

Buttons: OK, Отмена, Добавить ..., Изменить ..., Удалить

Рис. 24

Журнал событий: – Позволяет настроить уровень протоколирования работы «Сервера Контроля».

- **Служебные символы** – Протоколирует служебные символы транспортного уровня.
- **Тревожные события** – Протоколирует тревожные события (срабатывание вибродатчика, температурного датчика и датчика открытия замка под принуждением).
- **Состояние системы** – Протоколирует события, связанные со статусом системы.
- **Период архивации (ч.)** – Позволяет архивировать журнал событий с заданной периодичностью (в часах). Архивы сохраняются в подкаталоге DATA в следующем формате: `namelog_yymmddhhmmss.gz`, где
 - `namelog` – имя архивируемого журнала событий
 - `yy` – год создания архива
 - `mm` – месяц создания архива
 - `dd` – день создания архива
 - `hh` – час создания архива
 - `mm` – минута создания архива
 - `ss` – секунда создания архива
- **Размер файла (Мб.)** – Задаёт размер файла журнала событий (в мегабайтах) при достижении которого он будет заархивирован. При этом настройка «Период архивации» игнорируется.

- *Хранить архивы (мес.)* – Задаёт срок хранения архива журнала событий в месяцах (от 1 до 24). После истечения срока хранения, архивы удаляются.

Основной журнал событий находится в каталоге, куда было установлено данное ПО, в файле vsrvYYMMDD.log, где

YY – год

MM – месяц

DD – день

При нажатии кнопки «Кадры/видео ...» появляется диалоговое окно (Рис. 25), в котором можно настроить поведение программы в случае получения видеок кадров или видеофрагментов, передающихся при срабатывании тревожных датчиков.

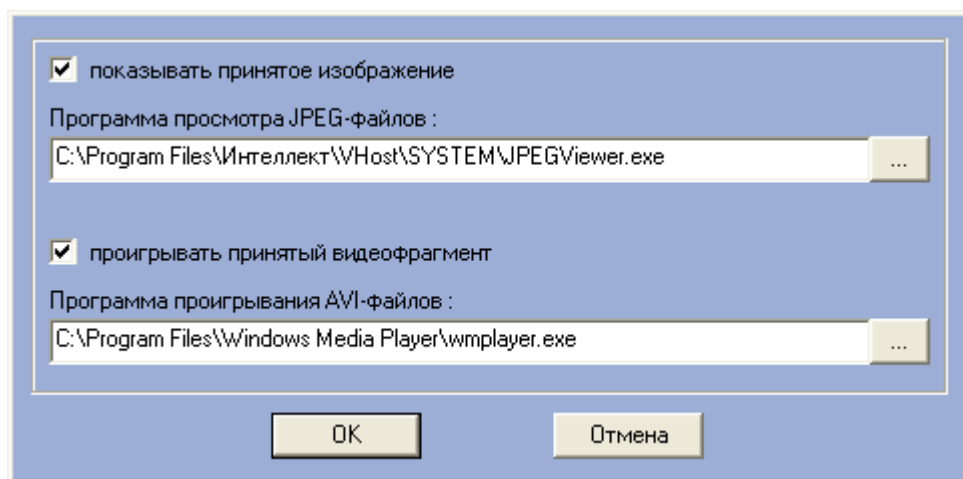


Рис. 25

5.2. Графические модули Мониторинга

В дереве настроек ПО «Интеллект» на вкладке «Интерфейсы» следует создать три объекта «Экран». Затем для каждого экрана следует создать дочерние объекты «Мониторинг», «Поиск в архиве» и «Отчёты для мониторинга» (Рис. 26).

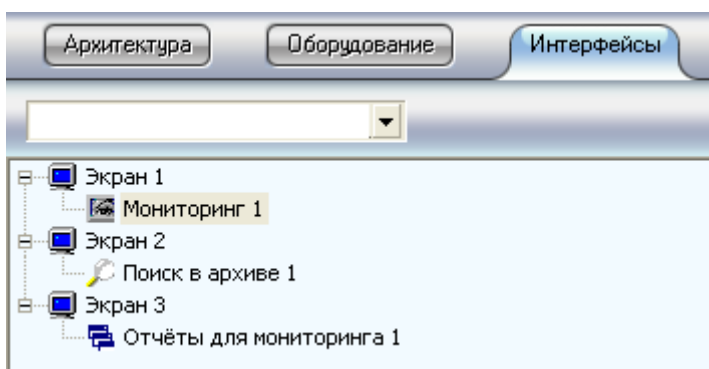


Рис. 26

При выборе объекта «Мониторинг» появляются его настройки (Рис. 27).

1 | Мониторинг 1

Экран
Экран 1

☒ Панель контроля

Координаты
X: 0 Y: 50
W: 100 H: 50

☒ Панель истории

Координаты
X: 0 Y: 0
W: 100 H: 50

☒ Требовать заполнения поля "Комментарий"

Скорость видеопотока 25 к/с

Группы тревог

<input checked="" type="checkbox"/> Канал связи	<input checked="" type="checkbox"/> Камеры	<input type="checkbox"/> Термодатчики
<input checked="" type="checkbox"/> Оборудование	<input checked="" type="checkbox"/> СКД	
<input checked="" type="checkbox"/> ПО видеосистемы	<input checked="" type="checkbox"/> ОПС	
<input checked="" type="checkbox"/> Размер архивов	<input checked="" type="checkbox"/> Детекторы	

Рис. 27

Кроме настройки места расположения на экране для «Панели контроля» и «Панели истории» можно выбрать группы тревог, которые необходимо визуализировать. Настройка «*Требовать заполнения поля "Комментарий"*» используется, если необходимо, чтобы оператор, когда принимает тревогу, прокомментировал эту тревогу и/или свои действия. Этот комментарий впоследствии можно посмотреть в журнале событий, в котором также указывается оператор, принимавший тревогу.

Скорость видеопотока – скорость отображения живого видео в кадрах в секунду.

При выборе в ПО «Интеллект» экрана «Экран 1», будет визуализирован объект «Мониторинг» (Рис. 29).

Настройки для объектов «Поиск в архиве» (Рис. 28) и «Отчёты для мониторинга» (Рис. 30) содержат только их место расположения на экране.

1 | Поиск в архиве 1

Экран
Экран 2

Координаты
X: 0 Y: 0
W: 100 H: 100

Рис. 28

Руководство по инсталляции

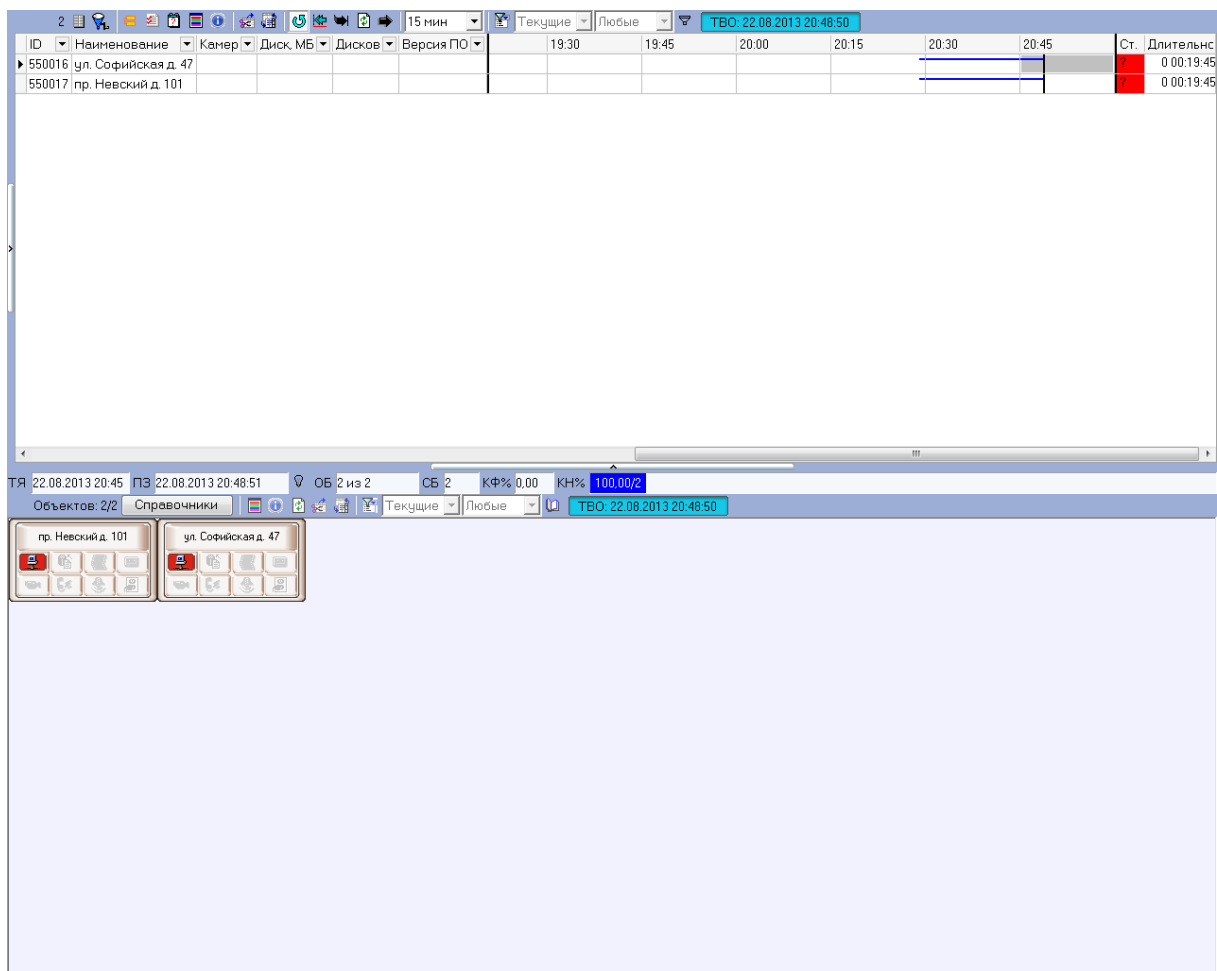


Рис. 29

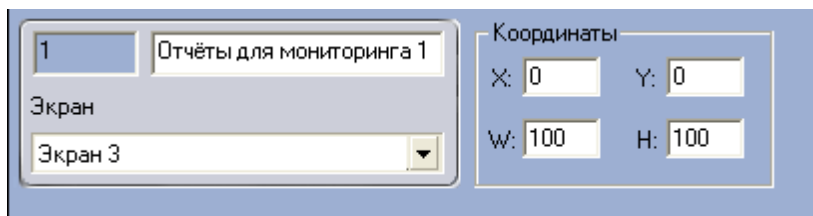


Рис. 30

При выборе в ПО «Интеллект» экрана «Экран 2», будет визуализирован объект «Поиск в архиве» (Рис. 31).

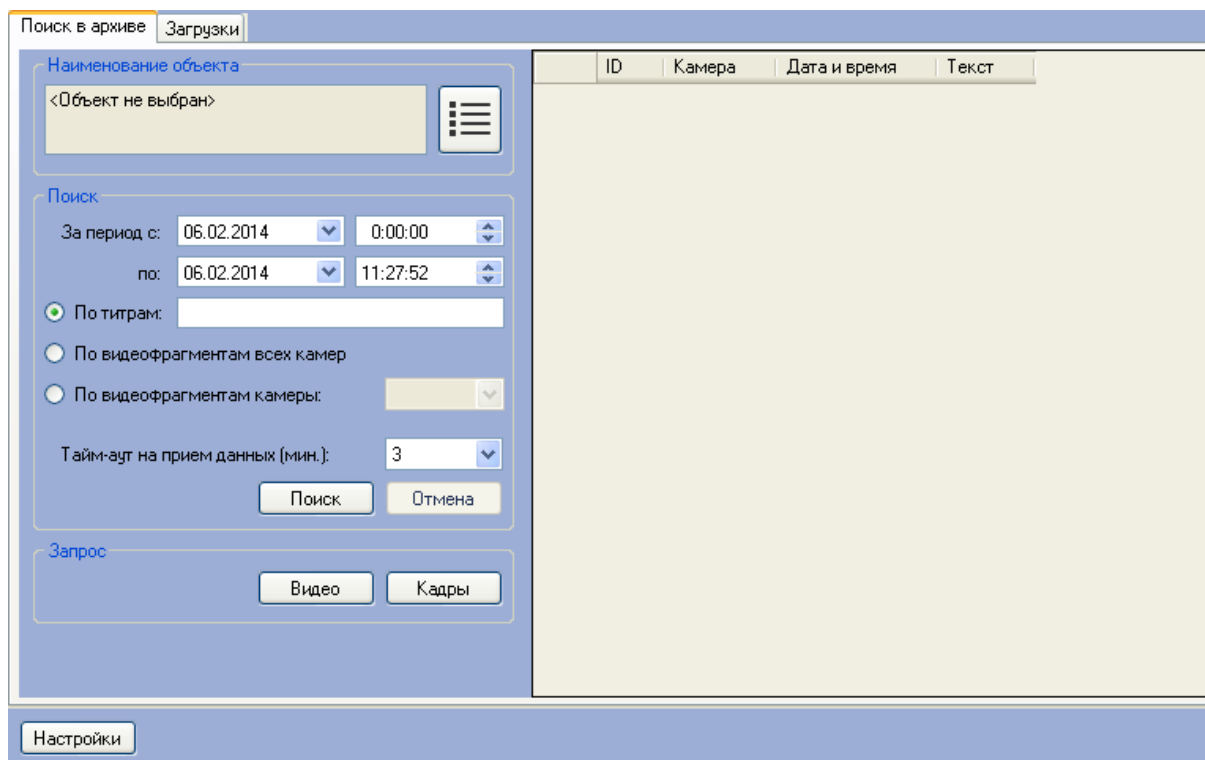


Рис. 31

При выборе в ПО «Интеллект» экрана «Экран 3», будет визуализирован объект «Отчёты для мониторинга» (Рис. 32).



Рис. 32

6. Перечень ссылочных документов

1. «Агент Контроля. Руководство по инсталляции».
2. «Мониторинг. Дополнительное рабочее место. Руководство по инсталляции»