



«Ай Ти Ви групп»

127273, г. Москва, Березовая аллея, владение 5а, стр. 5, т/ф (495) 775-2929

АТМ-Интеллект АРМ (с)

Версия 4.8.2

Руководство по инсталляции

Листов 24

СОДЕРЖАНИЕ

1. ОПИСАНИЕ ДИСТРИБУТИВА	3
2. СРЕДА УСТАНОВКИ, ЕЁ ПАРАМЕТРЫ И НАСТРОЙКИ	3
3. ТРЕБОВАНИЯ К АППАРАТНЫМ РЕСУРСАМ.....	3
4. ПОРЯДОК УСТАНОВКИ	4
5. НАСТРОЙКА.....	16
5.1. Настройка «АТМ-Интеллект АРМ».....	16
5.2. Графические модули «АТМ-Интеллект АРМ».....	22

1. Описание дистрибутива

Дистрибутив ПО «АТМ-Интеллект АРМ» создан в среде InstallShield 2010 и включает в себя файл «setupATMIntellARM.exe».

В каталоге Help находится документация. В каталоге UPS находятся программные компоненты, необходимые для мониторинга состояния источника бесперебойного питания (ИБП) средствами «АТМ-Интеллект Про».

Перед началом инсталляции необходимо скопировать дистрибутивный комплект на локальный диск и убедиться, что на вышеуказанных файлах не установлен атрибут “только для чтения”.

2. Среда установки, её параметры и настройки

ПО «АТМ-Интеллект АРМ» реализовано в виде исполняемых модулей и функционирует в среде операционных систем, поддерживаемых ПК Интеллект.

При работе используются стандартные настройки операционной системы. Для Windows Vista и выше необходимо отключить UAC. В Windows 8 и 8.1 для полного отключения UAC требуется настроить политики безопасности (настройка политик безопасности описана в документе *Руководство Администратора*).

Информация о совместимости версий ПК *АТМ-Интеллект* с версиями ПК *Интеллект* приведена на странице [Общая информация о датах выпуска продуктов и совместимости версий](#)

3. Требования к аппаратным ресурсам

ПО «АТМ-Интеллект АРМ» функционирует на следующей минимальной конфигурации технических средств РС:

- | | |
|---------------------------------------|-------------------|
| • Процессор | Intel Core i5 750 |
| • объём оперативной памяти, Гб - | 2 |
| • объём жёсткого диска, Гб - | 200 |
| • сетевой адаптер | |
| • контроллер X.25 (при необходимости) | |
| • источник бесперебойного питания | |

4. Порядок установки

Во первых необходимо установить ПО «Интеллект» в режиме удалённого рабочего места администратора (УРМА). В ключе защиты “intellect.sec” должен присутствовать объект «АТМ-Интеллект АРМ». Для работы «АТМ-Интеллект АРМ» необходимо наличие сервера базы данных. При инсталляции ПО «Интеллект» на чистую машину устанавливается MS SQL Server 2008 R2 Express.

ПО «АТМ-Интеллект АРМ» поддерживает работу со следующими серверами:

- MS SQL Server 2008 R2
- MS SQL Server 2012

Затем из дистрибутивного комплекта следует запустить на выполнение файл «setupATMIntellARM.exe». Появится диалоговое окно, говорящее о начале процесса инсталляции (Рис. 1).

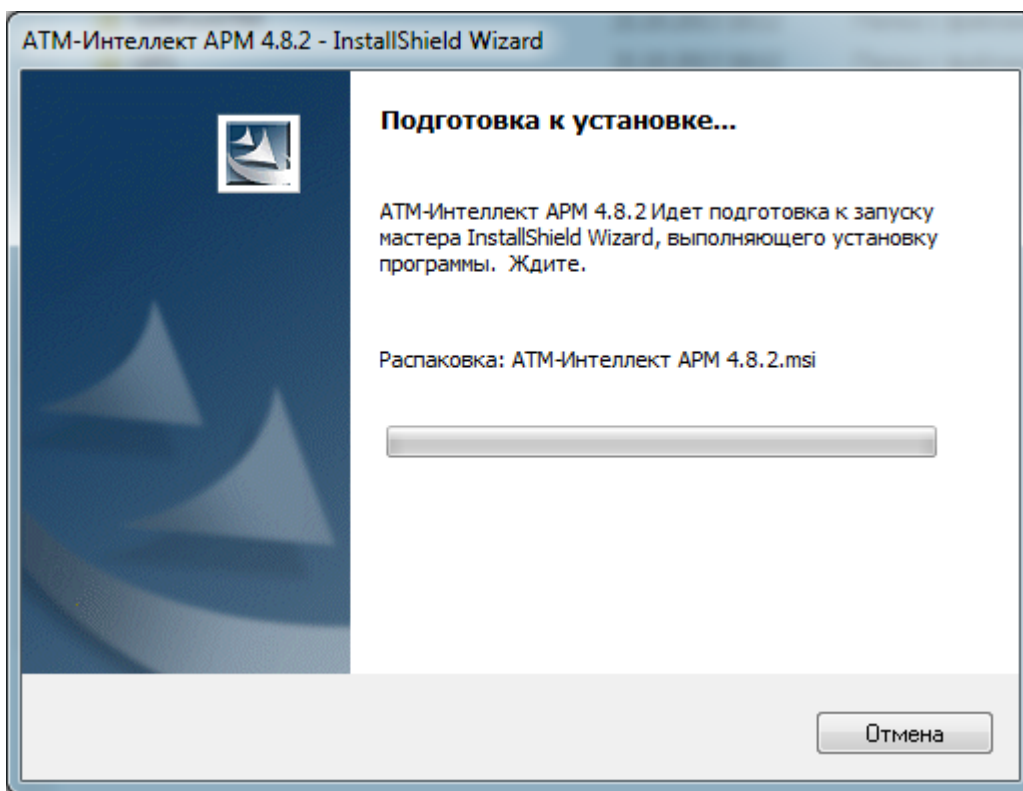


Рис. 1

Руководство по инсталляции

После чего появится приглашение начать инсталляцию (Рис. 2) После нажатия кнопки «Далее» в появившейся форме (Рис. 3) предлагается принять условия Лицензионного договора.

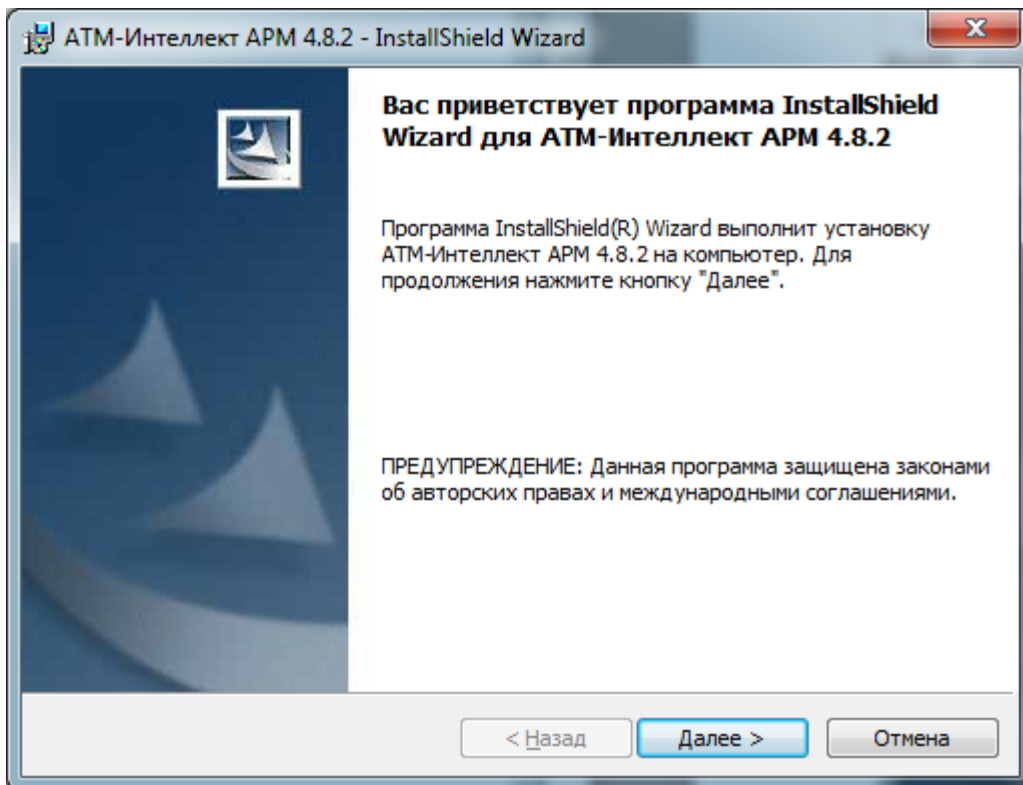


Рис. 2

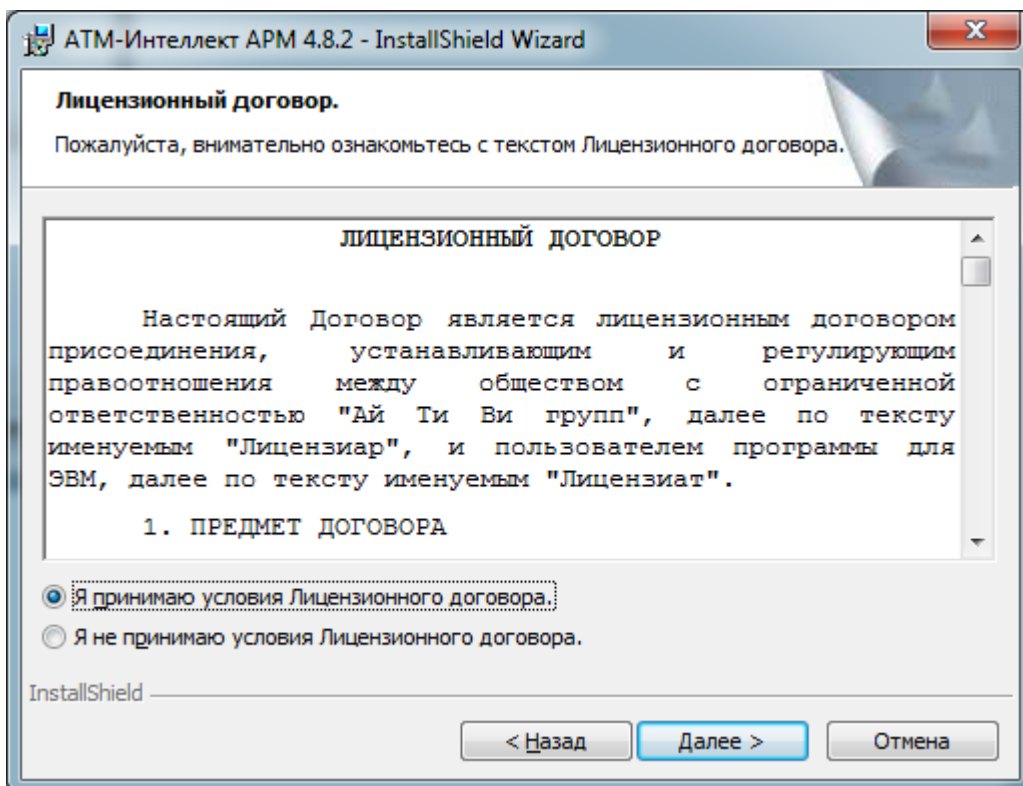


Рис. 3

Руководство по инсталляции

После принятия условий Лицензионного договора нажмите кнопку «Далее». Затем, после установки необходимых библиотек (Рис. 4), запустится инсталлятор кодека DivX (Рис. 5).

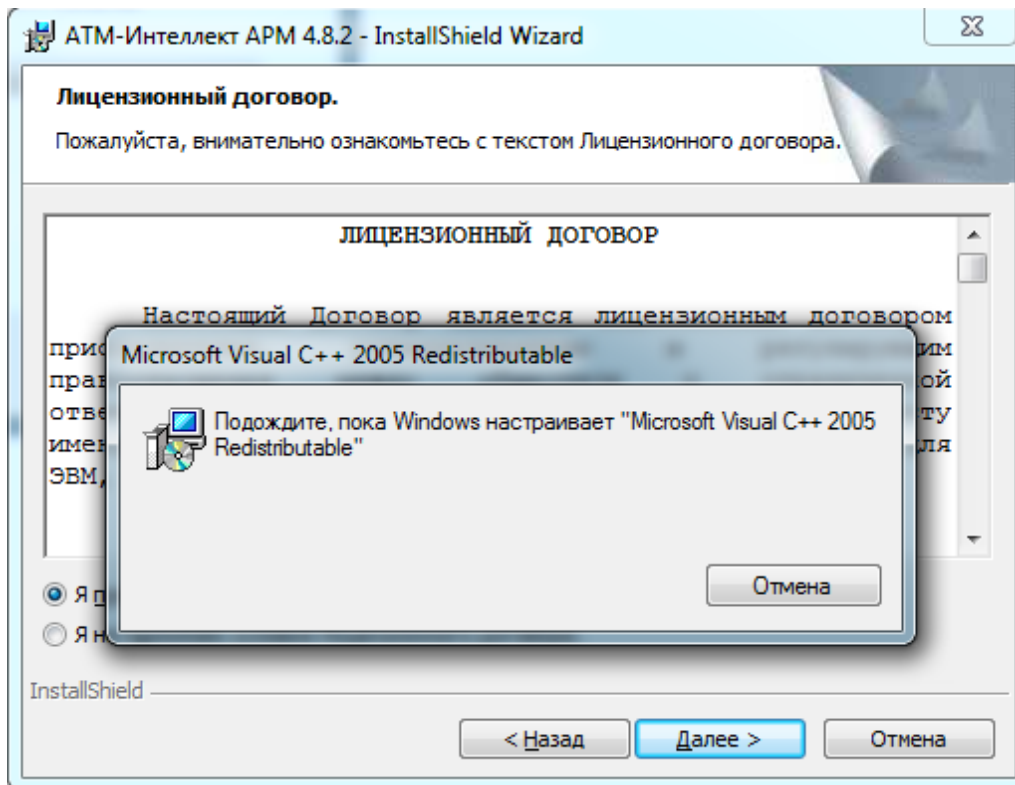


Рис. 4

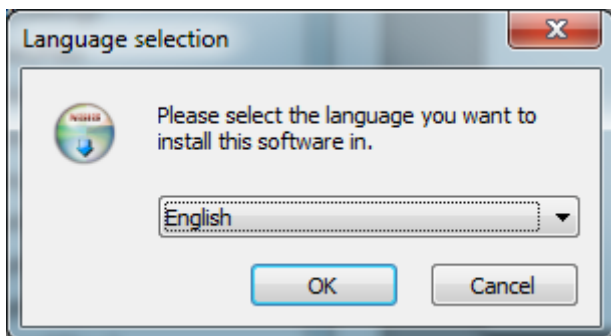


Рис. 5

Руководство по инсталляции

После выбора языка инсталляции появится окно с приглашением установить кодек DivX версии 5.2.1 (Рис. 6)

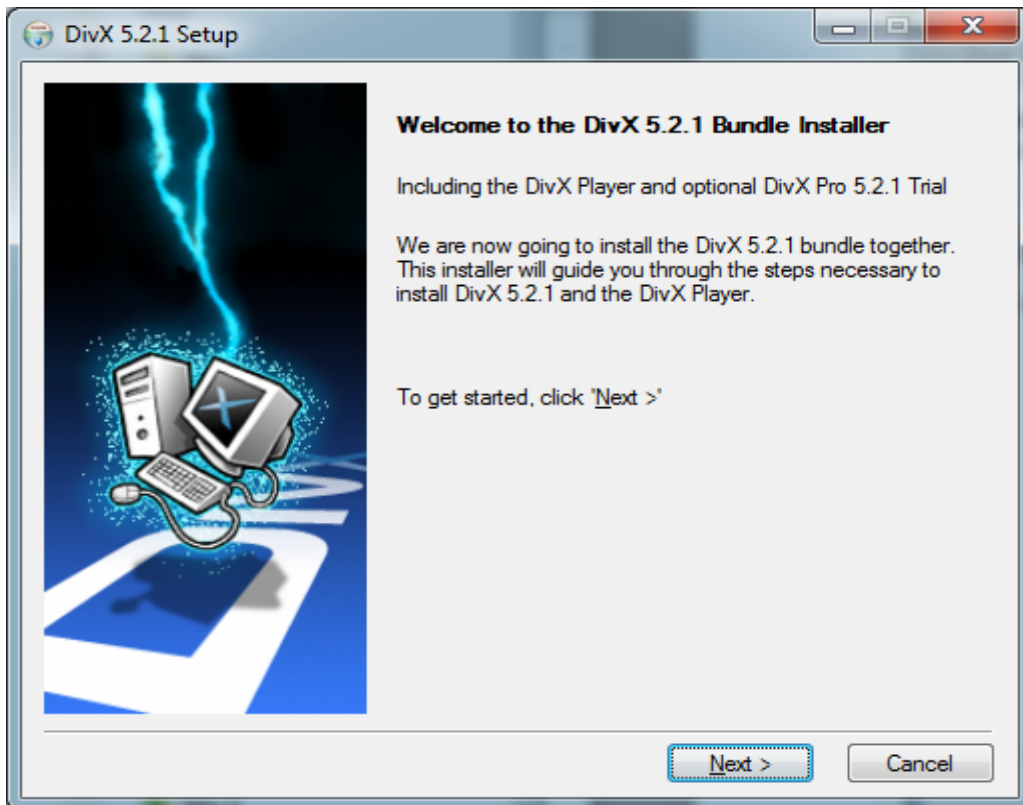


Рис. 6

В следующей экранной форме следует выбрать пункт «No thanks, just give me DivX» и нажать кнопку «Next» (Рис. 7)

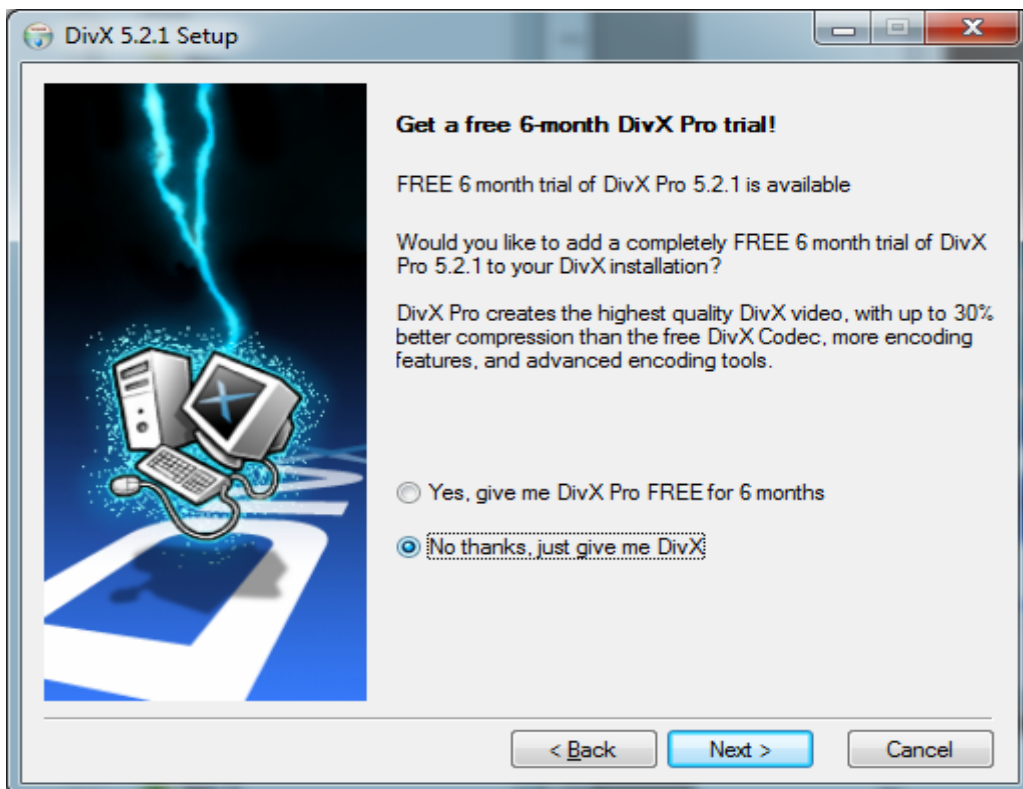


Рис. 7

Примите условия лицензионного соглашения (Рис. 8) и нажмите «Next».

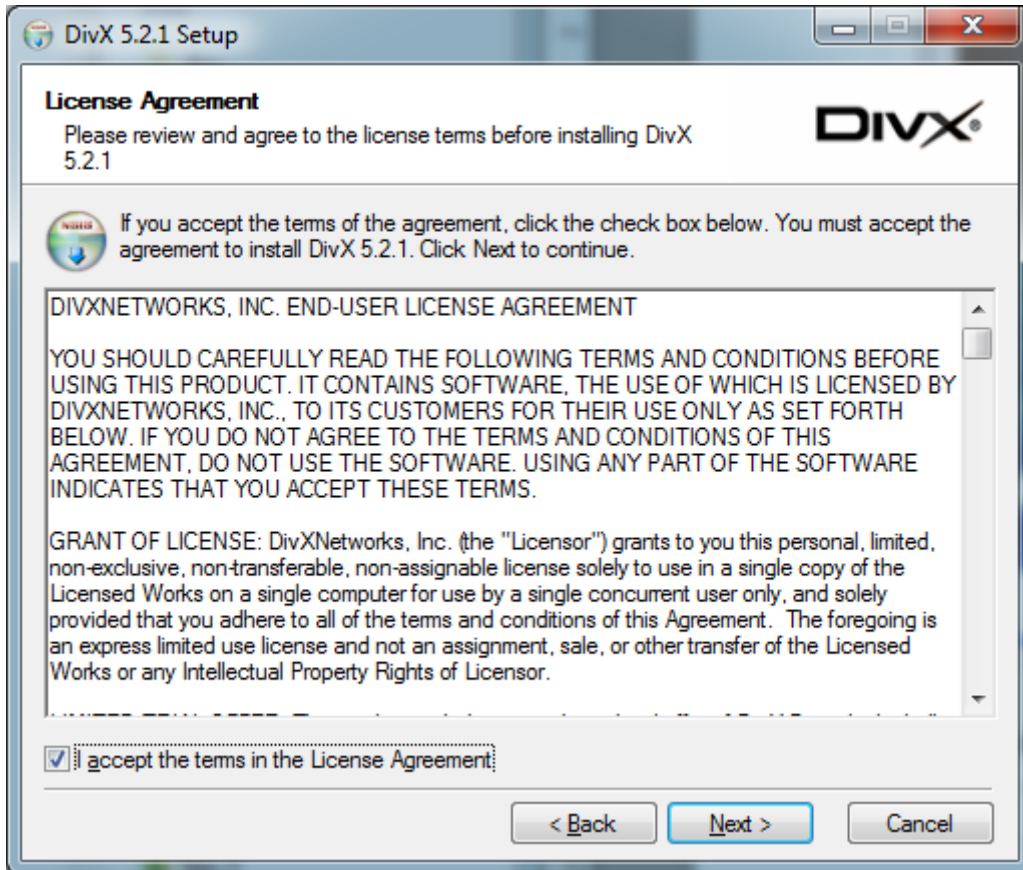


Рис. 8

В следующем окне снимите галочки с пунктов «Generic MPEG-4 Playback Component» и «DivX Player 2.5.5» (Рис. 9).

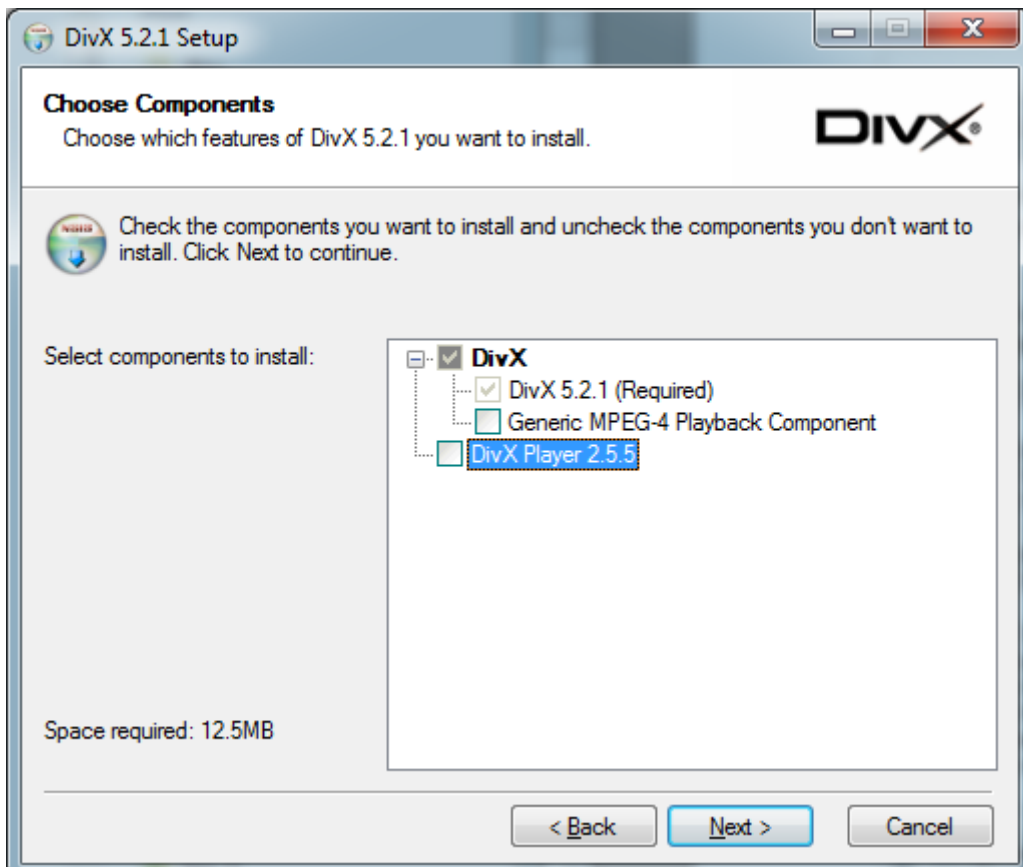


Рис. 9

Внимание: После окна с указанием пути установки (Рис. 10), следующее окно появится после небольшой задержки.

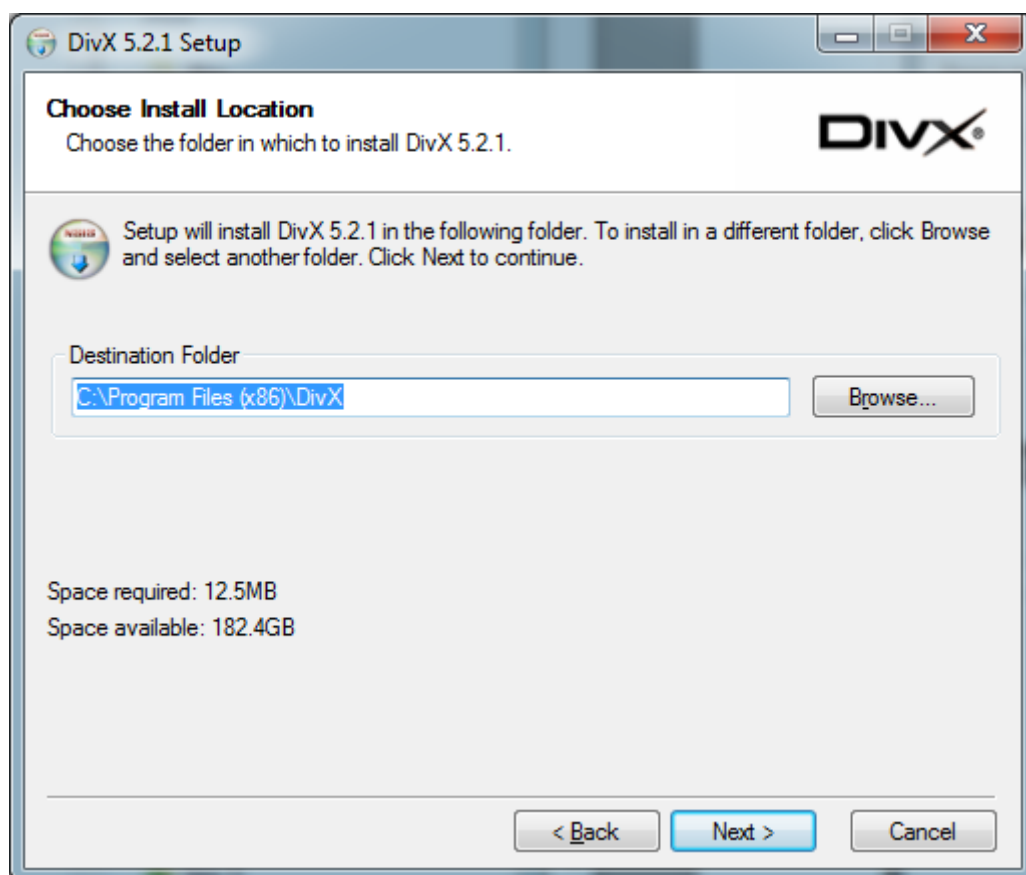


Рис. 10

В этом окне (Рис. 11) следует отказаться от установки Google Toolbar и нажать кнопку «Install».

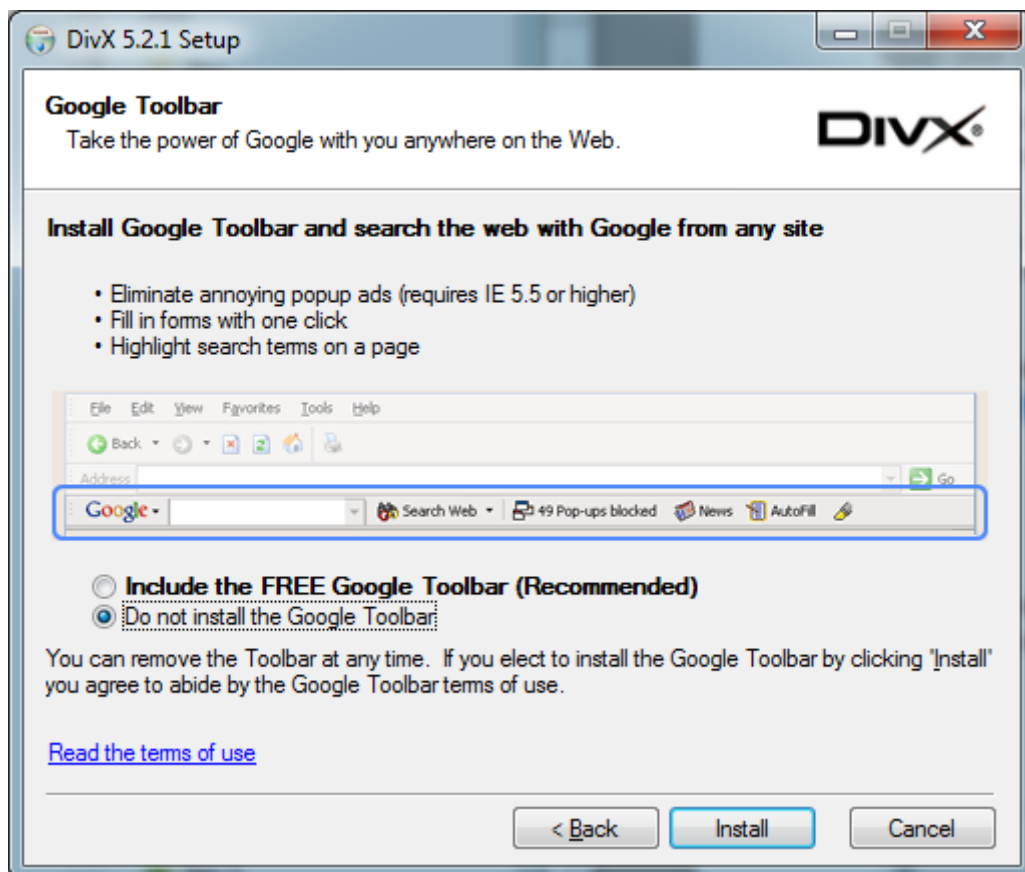


Рис. 11

После инсталляции (Рис. 12) появятся диалоговые формы, информирующие об успешной установке кодека DivX (Рис. 13 и Рис. 14).

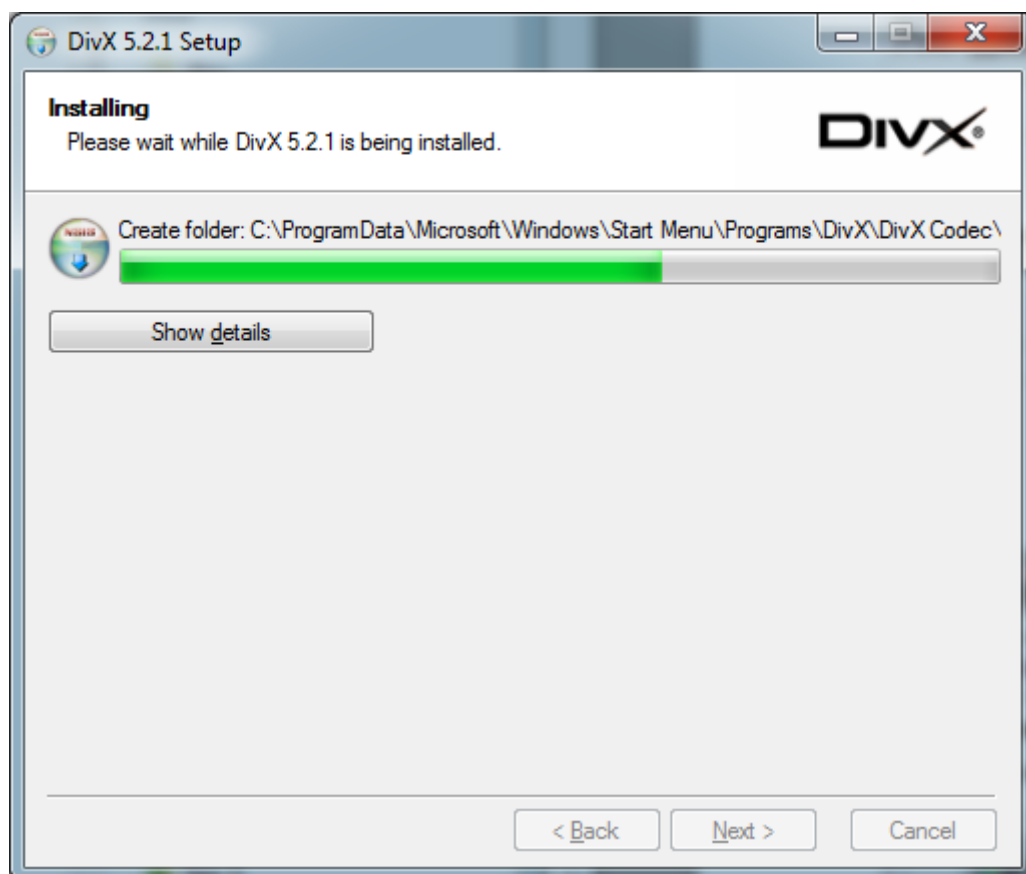


Рис. 12

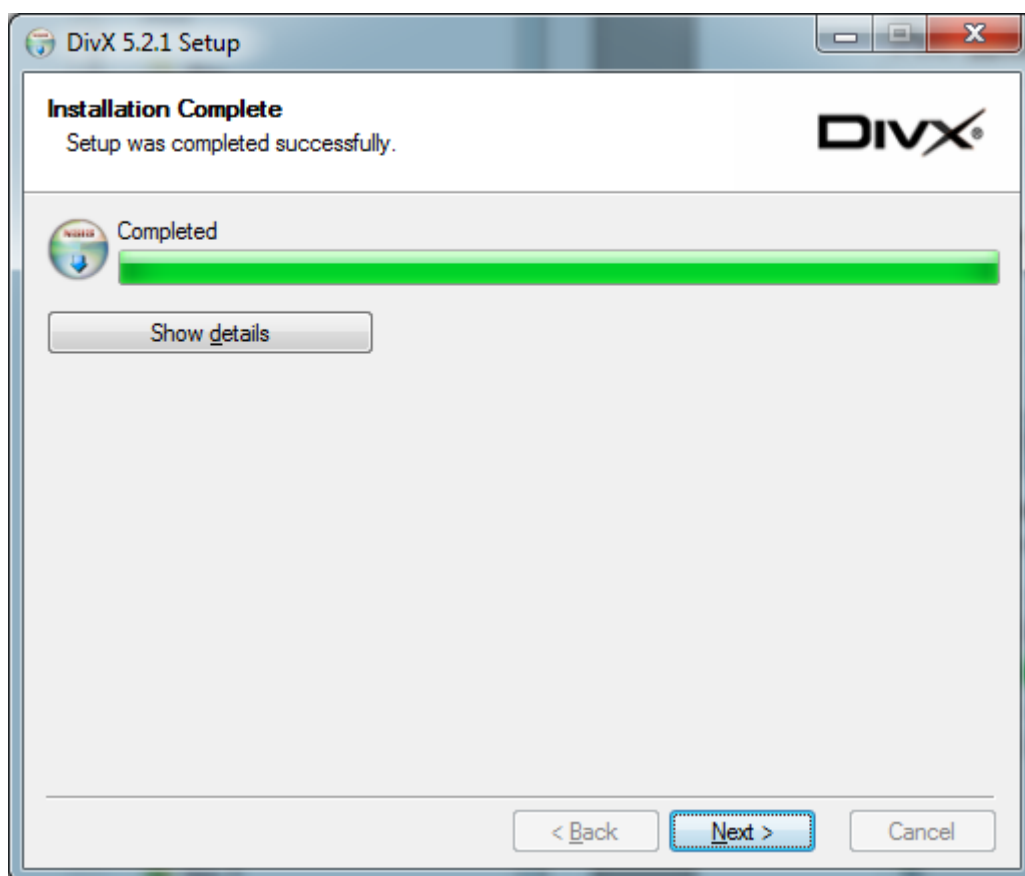


Рис. 13

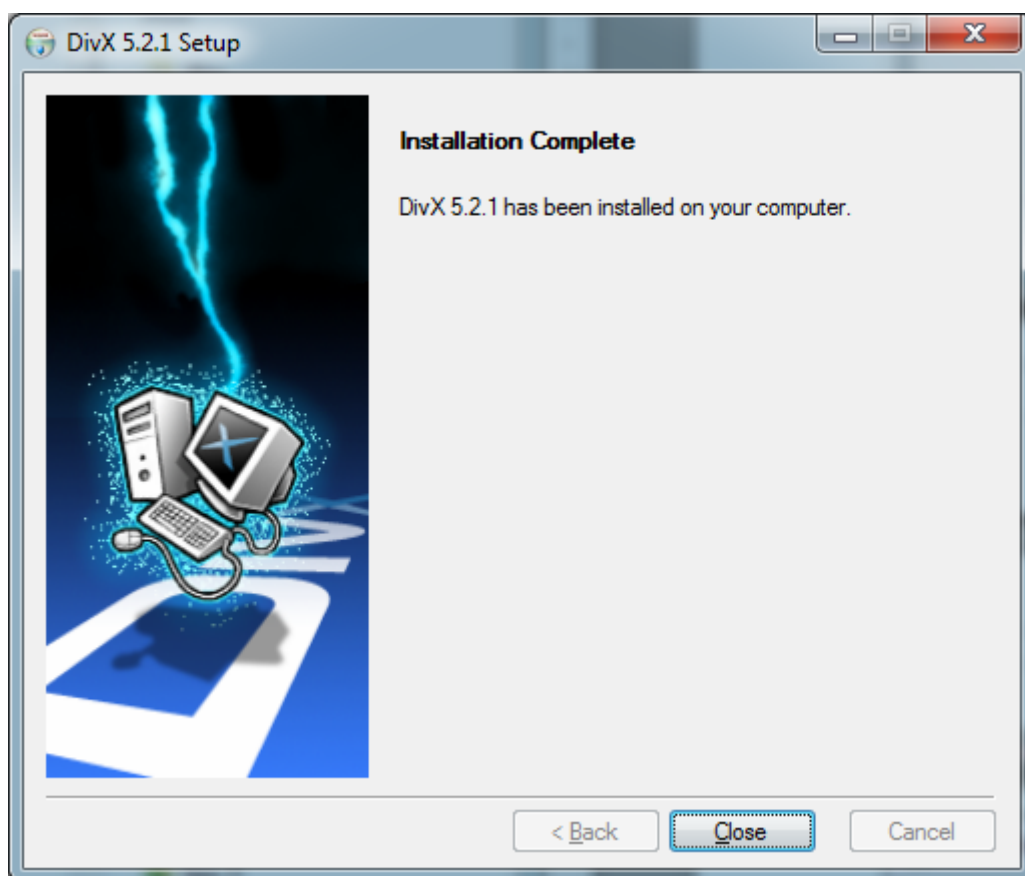


Рис. 14

Затем появится диалоговая форма установки базы данных «MonitorSSTV» (Рис. 15).

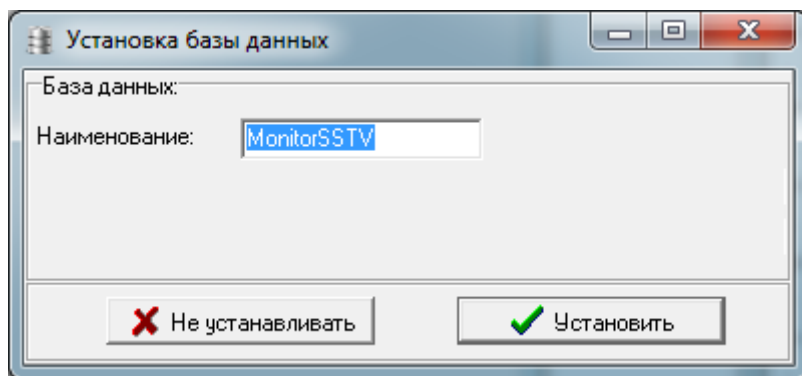


Рис. 15

- *Наименование* – наименование базы данных, под которым она будет зарегистрирована;

По умолчанию база называется «MonitorSSTV», а ее файлы будут располагаться в каталоге установки SQL Server. После нажатия кнопки «Установить» в появившемся окне «Свойства канала передачи данных» (Рис. 16) следует выбрать имя сервера базы данных и параметры подключения. Если используется пароль, то обязательно установите галочку в окошке «Разрешить сохранение пароля».

Примечание.

В строке **1. Выберите или введите имя сервера:** следует, не используя имена компьютеров и значение **local**, непосредственно задать значение IP-адреса равным **127.0.0.1**. В противном случае при отсоединении сетевого кабеля происходит потеря связи ПО «АТМ-Интеллект АРМ» со своей локальной базой данных.

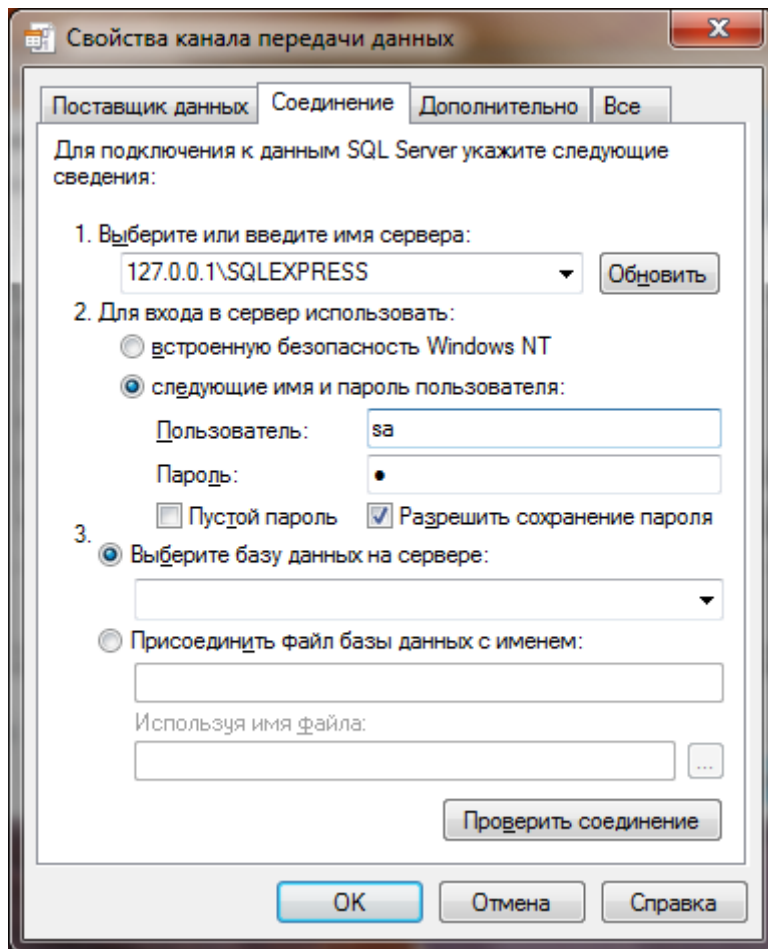


Рис. 16

Если параметры указаны правильно и сервер баз данных функционирует, то после нажатия на кнопку “Проверить соединение” появится сообщение “Проверка соединения выполнена”. В противном случае появится сообщение об ошибке.

Замечание: если на компьютере установлена английская версия компонентов MDAC, то в диалоге на Рис. 16 будет использоваться английский язык.

После нажатия кнопки «ОК» (Рис. 16) появится диалоговая форма (Рис. 17) на которой следует нажать кнопку «Установить».



Рис. 17

После завершающей стадии процесса инсталляции (Рис. 18) появляется диалоговое окно с сообщением об успешной установке ПО (Рис. 19)

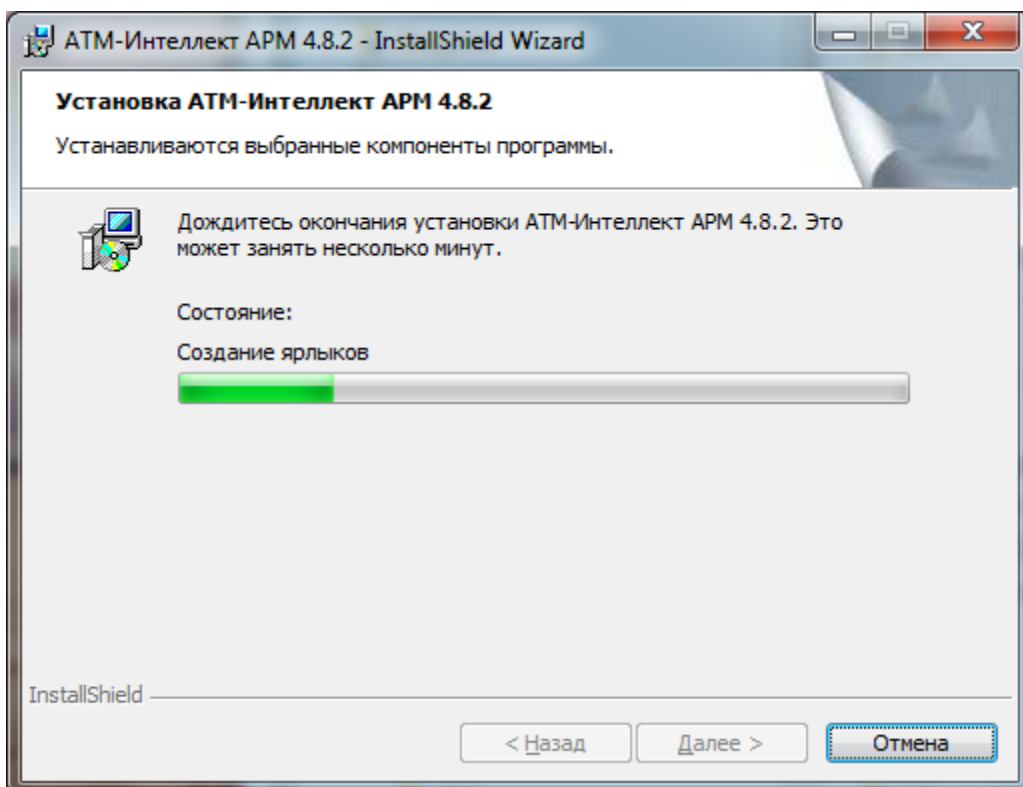


Рис. 18

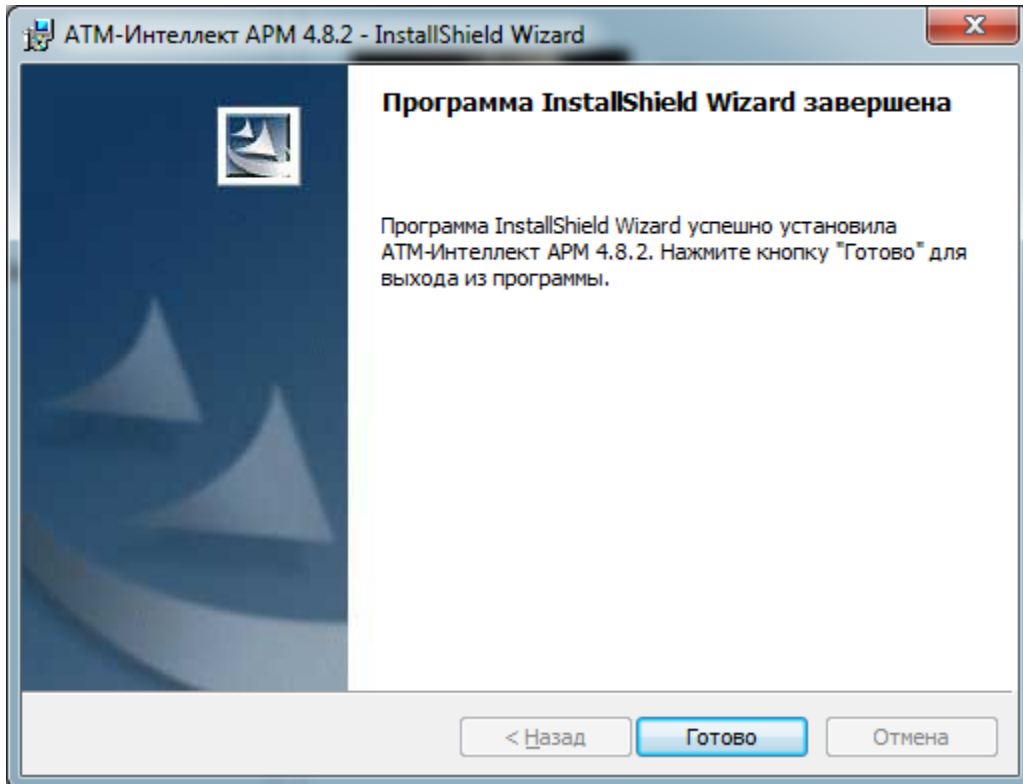


Рис. 19

5. Настройка

5.1. Настройка «АТМ-Интеллект АРМ»

После запуска ПО «Интеллект», на вкладке «Оборудование» необходимо создать объект «Интерфейс IIDK» (Рис. 20). Номер объекта «Интерфейс IIDK» должен быть больше 100.

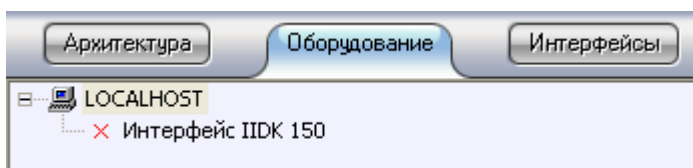


Рис. 20

Создать объект: «АТМ-Интеллект АРМ» (Рис. 21).

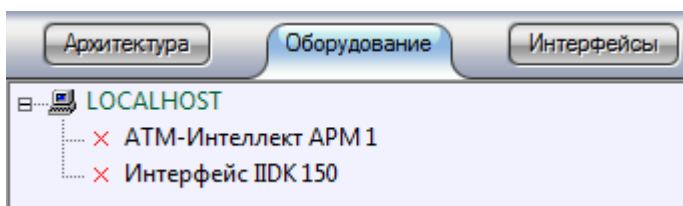


Рис. 21

После создания объекта «АТМ-Интеллект АРМ» становятся доступными его настройки (Рис. 22)

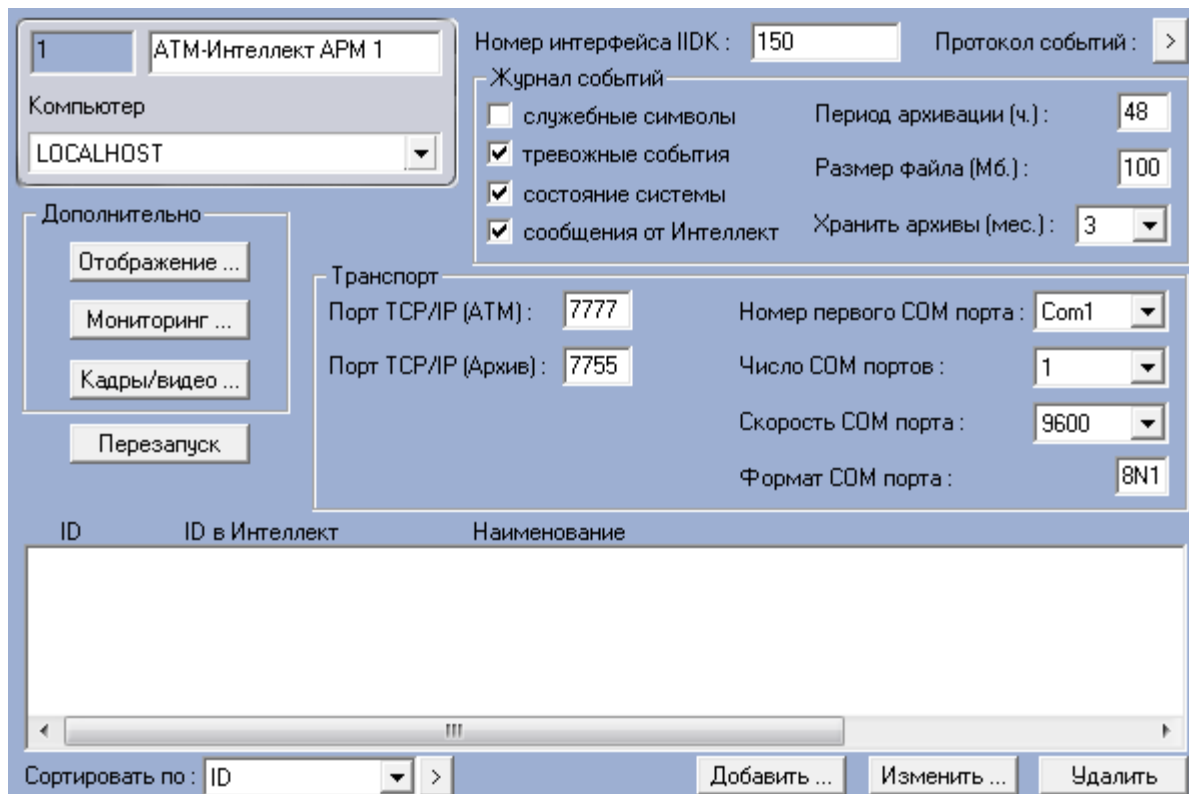


Рис. 22

- *Номер интерфейса IIDK* – Идентификатор интерфейса IIDK. Этот параметр берётся из настроек Интеллект (соответствует номеру интерфейса IIDK – см. Рис. 10).

Транспорт:

«АТМ-Интеллект АРМ» поддерживает одновременную работу с объектами как по протоколу TCP/IP, так и по протоколу RS232.

- *Порт TCP/IP (АТМ)* – Порт для связи по протоколу TCP/IP с удаленными объектами.
- *Порт TCP/IP (Архив)* – Порт для связи по протоколу TCP/IP с модулем «Поиск в архиве».

Для работы по протоколу RS232 настраиваются следующие параметры: *Номер первого COM порта, Число COM портов, Скорость COM порта, Формат COM порта.*

Все банкоматы, подключённые к системе видеонаблюдения, должны быть созданы в среде Интеллект (Рис. 23). Тип объекта в дереве настроек Интеллект – «Объект «Банкомат»».

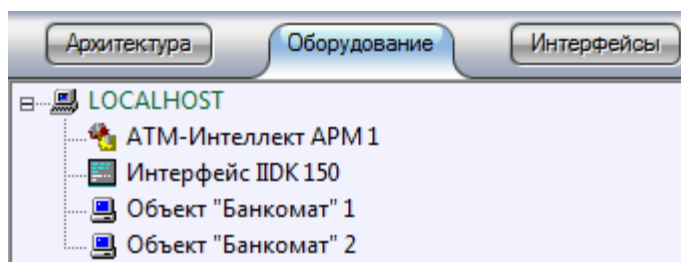


Рис. 23

В качестве названия можно указать адрес расположения банкомата.

Банкоматы, указанные в настройках среды Интеллект также должны быть указаны в настройках «АТМ-Интеллект АРМ» (Рис. 24). Поле «ID» должно совпадать с полем «ID» в настройках «АТМ-Интеллект Про». Поля «ID в Интеллект» и «Наименование» должны соответствовать полям «Номер» и «Название» соответствующего объекта «Объект Банкомат» (Рис. 23).

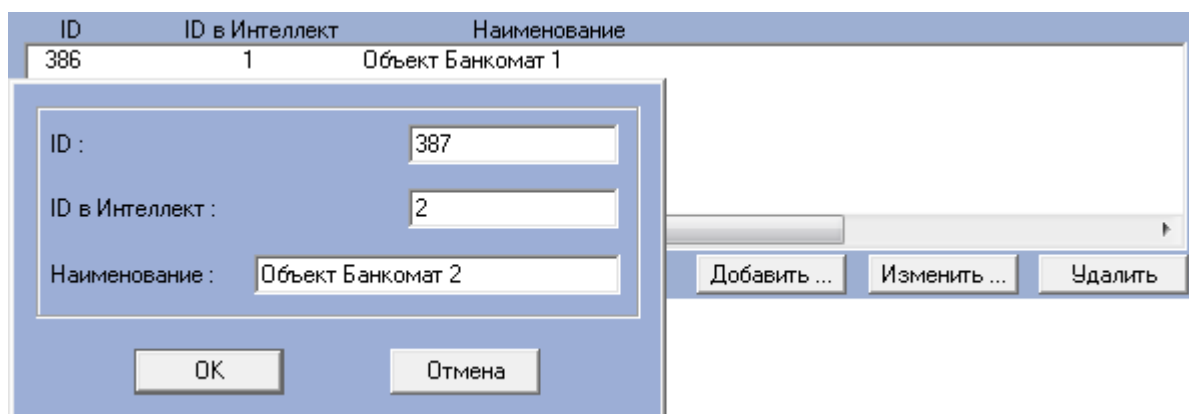


Рис. 24

Журнал событий:

Позволяет настроить уровень протоколирования работы «АТМ-Интеллект АРМ».

- *Служебные символы* – Протоколирует служебные символы транспортного уровня.
- *Тревожные события* – Протоколирует тревожные события (срабатывание вибродатчика, температурного датчика и датчика открытия замка под принуждением).
- *Состояние системы* – Протоколирует события, связанные со статусом системы.
- *Сообщения от Интеллект* – Протоколирует сообщения от Интеллект. Информация сохраняется в каталоге, куда было установлено данное ПО, в файле video.log
- *Период архивации (ч.)* – Позволяет архивировать журнал событий с заданной периодичностью (в часах). Архивы сохраняются в подкаталоге DATA в следующем формате:

namelog_yymmddhhmmss.gz, где

namelog – имя архивируемого журнала событий

yy – год создания архива

mm – месяц создания архива

dd – день создания архива

hh – час создания архива

mm – минута создания архива

ss – секунда создания архива

- *Размер файла (Мб.)* – Задаёт размер файла журнала событий (в мегабайтах) при достижении которого он будет заархивирован. При этом настройка «Период архивации» игнорируется.
- *Хранить архивы (мес.)* – Задаёт срок хранения архива журнала событий в месяцах (от 1 до 24). После истечения срока хранения, архивы удаляются.

Основной журнал событий находится в каталоге, куда было установлено данное ПО, в файле vsrvYYMMDD.log, где

YY – год

MM – месяц

DD – день

При нажатии кнопки «Отображение ...» появляется диалоговое окно, в котором можно указать, какую информацию следует отображать в окне «Протокол событий» среды Интеллект (Рис. 25).

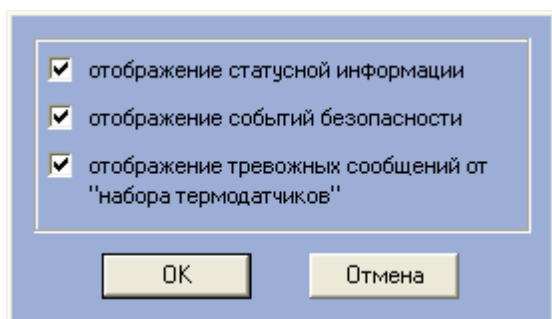


Рис. 25

Если информацию о техническом состоянии локальных видеоохранных систем необходимо передавать на «АТМ-Интеллект АРМ ТЦ», то следует нажать кнопку «Мониторинг ...» и в появившемся диалоговом окне (Рис. 26) включить опцию «ретрансляция статусной информации» и указать IP-адрес и TCP-порт машины, на которой находится «АТМ-Интеллект АРМ ТЦ». Если на ЦПДВ развёрнут пульт централизованного контроля (ПЦО), то в области «ПЦО» следует включить опцию «ретрансляция тревожных сообщений» и указать соответствующий IP-адрес и TCP-порт. Для контроля работоспособности «Загрузчика данных», находящегося на «АТМ-Интеллект АРМ», используются два настроечных параметра: «ID» и «Порог (файлов)». «ID» – это уникальный номер «АТМ-Интеллект АРМ» (аналогичен «ID» в настройках «АТМ-Интеллект Про»). «Порог (файлов)» – количество файлов в каталоге обмена «Загрузчика данных», при превышении которого на «АТМ-Интеллект АРМ ТЦ» будет передано сообщение «Ошибка ПО (Загрузчик данных)».

Недостатком просмотра информации через «Протокол событий» является то, что если Интеллект перезапустить, то экран «Протокола событий» очищается и уже не посмотреть, что происходило до момента перезапуска. Поэтому поставляется дополнительная утилита – «Журнал событий». Эта утилита работает непосредственно с базой данных и поэтому позволяет просматривать информацию за весь период хранения журнала событий в базе. Срок хранения журнала событий в базе указывается в общих настройках на вкладке «Программирование» в параметре «Размер архива событий» (Рис. 27).

<p>ПЦО :</p> <p><input type="checkbox"/> ретрансляция тревожных сообщений</p> <p>IP адрес : 0 . 0 . 0 . 0</p> <p>TCP порт : 7777</p>	<p>Контроль "Загрузка данных" :</p> <p>ID : 77777777</p> <p>Порог (файлов) : 3000</p>
<p>"АТМ-Интеллект АРМ ТЦ" :</p> <p><input type="checkbox"/> ретрансляция статусной информации</p> <p><input type="checkbox"/> ретрансляция тревожных сообщений от "набора термодатчиков"</p> <p>IP адрес : 0 . 0 . 0 . 0</p> <p>TCP порт : 7777</p>	<p>OK</p> <p>Отмена</p>

Рис. 26


<p></p>	<p>Настройки</p> <p>Размер архива событий 90 дней</p> <p>Код объекта</p> <p>Стартовая конфигурация</p> <p><input type="checkbox"/> Соединения в архитектуре</p> <p>Пароль администратора</p>
<p>Праздничные дни</p> <p>Добавить</p> <p>Удалить</p> <p>Изменить</p>	

Рис. 27

Для запуска утилиты “Журнал событий” (Рис. 28) надо в настроечном окне «АТМ-Интеллект АРМ» нажать кнопку “Протокол событий”. Утилита “Журнал событий” позволяет осуществлять сортировку и фильтрацию данных.

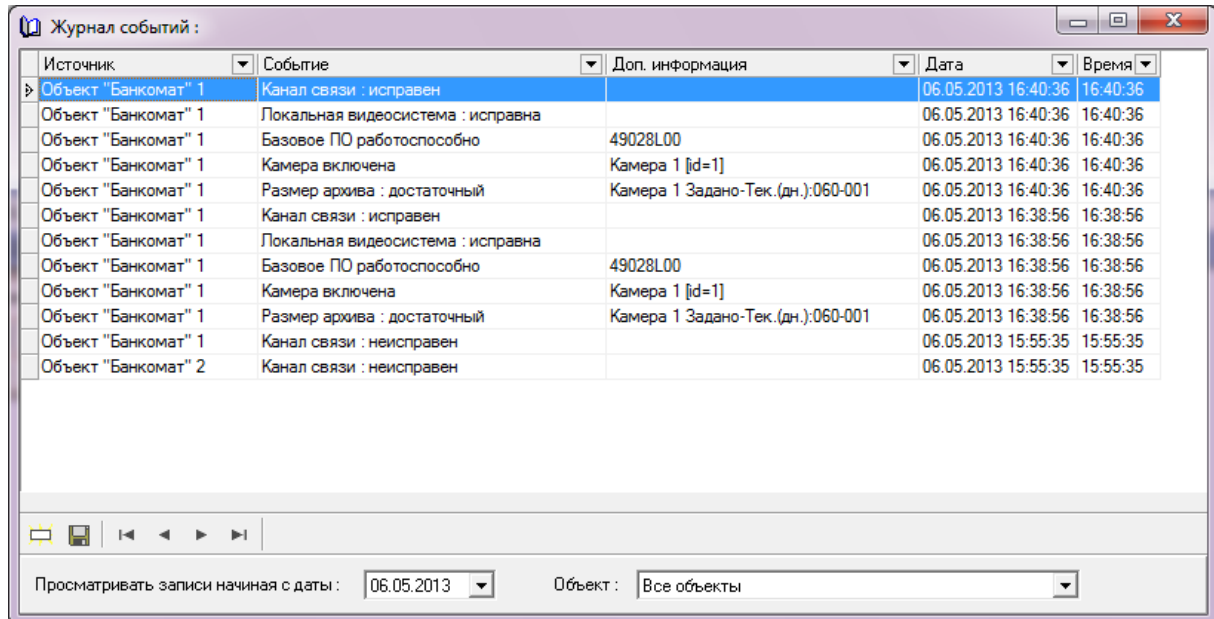


Рис. 28

При нажатии кнопки «Кадры/видео ...» появляется диалоговое окно (Рис. 29), в котором можно настроить поведение программы в случае получения видеок кадров или видеофрагментов, передающихся при срабатывании тревожных датчиков.

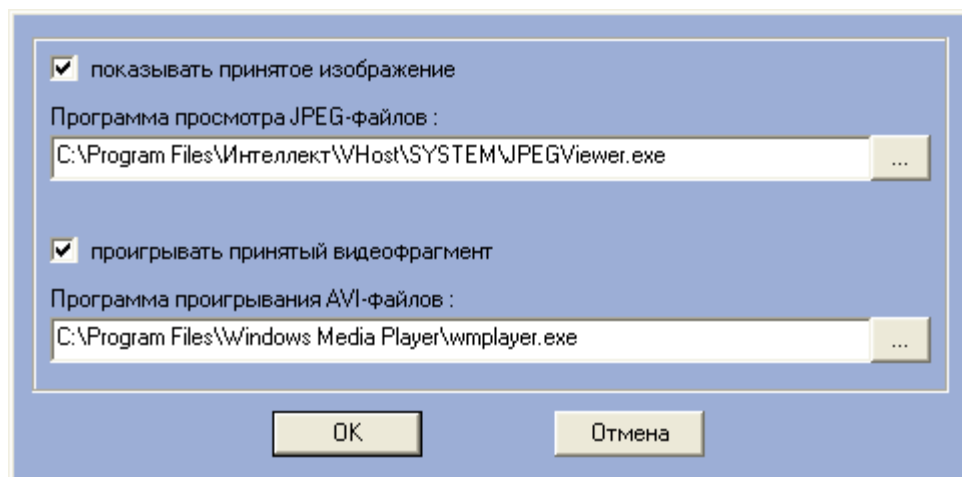


Рис. 29

5.2. Графические модули «АТМ-Интеллект АРМ»

В дереве настроек ПО «Интеллект» на вкладке «Интерфейсы» следует создать три объекта «Экран». Затем для каждого экрана следует создать дочерние объекты «АТМ Мониторинг», «Поиск в архиве» и «Отчёты для АТМ Мониторинга» (Рис. 30)

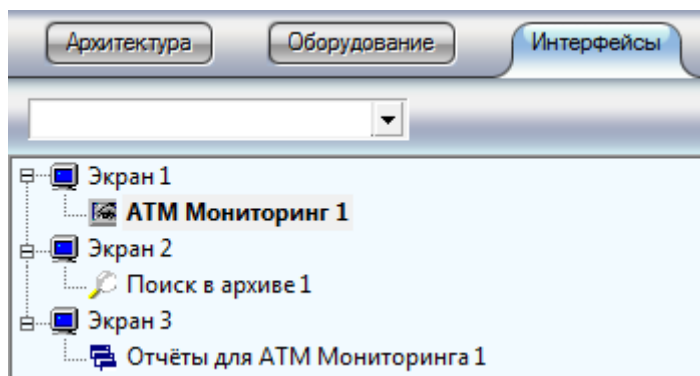


Рис. 30

При выборе объекта «АТМ Мониторинг» появляются его настройки (Рис. 31).

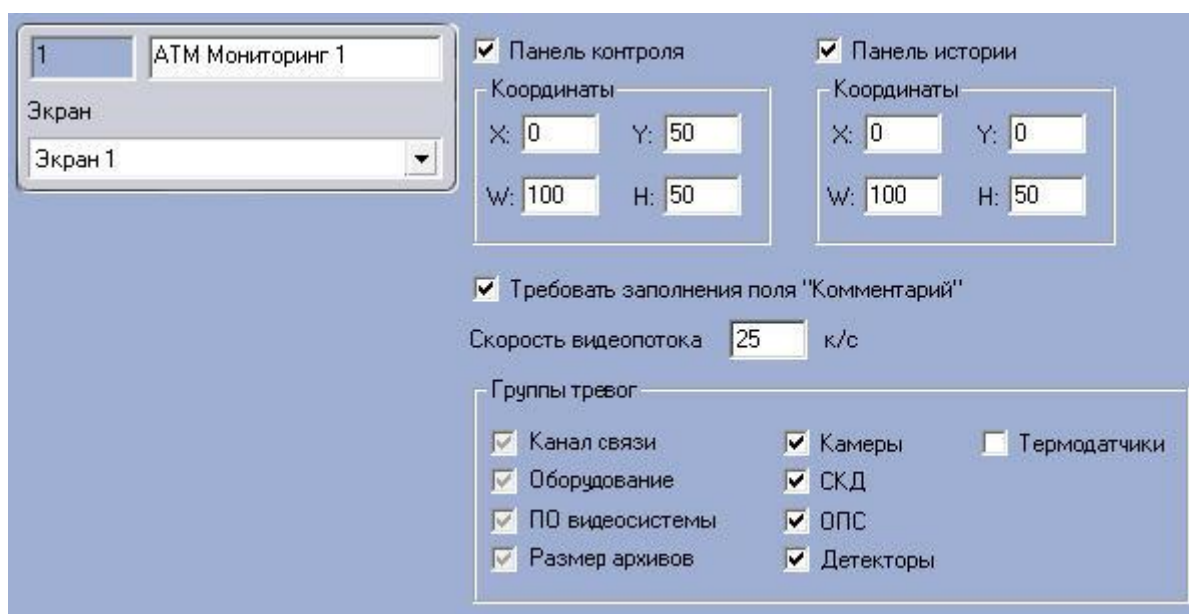


Рис. 31

Кроме настройки места расположения на экране для «Панели контроля» и «Панели истории» можно выбрать группы тревог, которые необходимо визуализировать. Настройка «Требуется заполнения поля "Комментарий"» используется, если необходимо, чтобы оператор, когда принимает тревогу, прокомментировал эту тревогу и/или свои действия. Этот комментарий впоследствии можно посмотреть в журнале событий, в котором также указывается оператор, принимавший тревогу.

В поле **Скорость видеопотока** ввести скорость отображения живого видео в кадрах в секунду. Данный параметр применяется для ограничения потока данных между *АТМ-Интеллект АРМ* и *АТМ-Интеллект Про* (например, в

Руководство по инсталляции

случае низкой пропускной способности канала связи) при просмотре живого видео с объектов через окно **АТМ Мониторинг** (подробнее см. документ *Программный комплекс АТМ-Интеллект. Руководство пользователя*).

При выборе в ПО «Интеллект» экрана «Экран 1», будет визуализирован объект «АТМ Мониторинг» (Рис. 32).

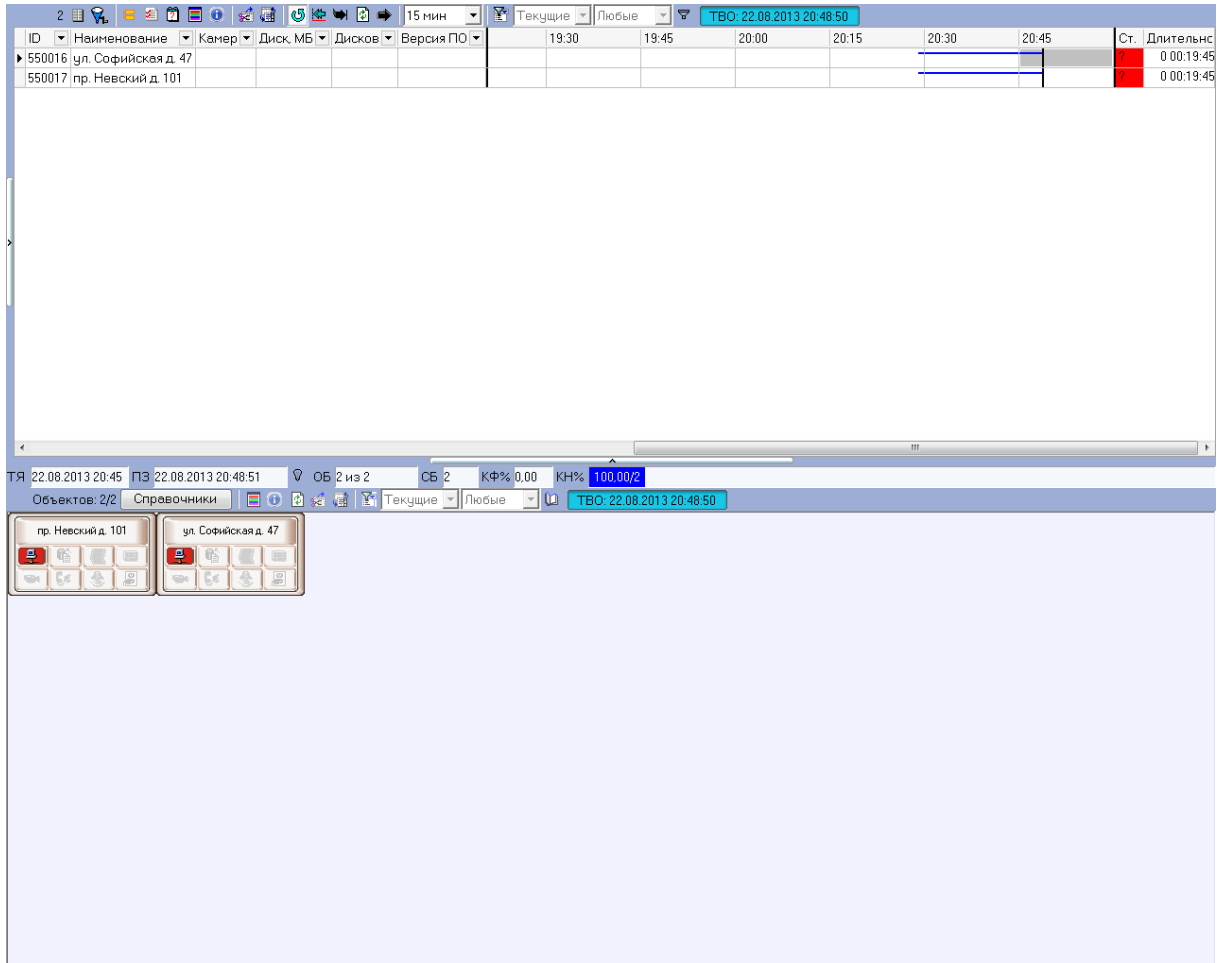


Рис. 32

Настройки для объектов «Поиск в архиве» (Рис. 33) и «Отчёты для АТМ Мониторинга» (Рис. 34) содержат только их место расположения на экране.

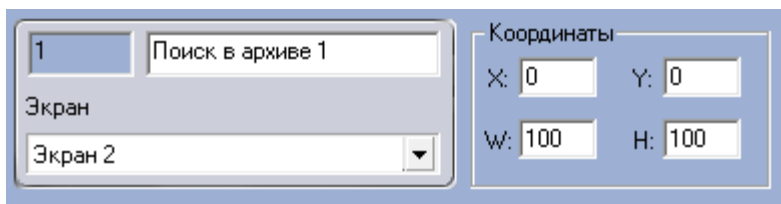


Рис. 33

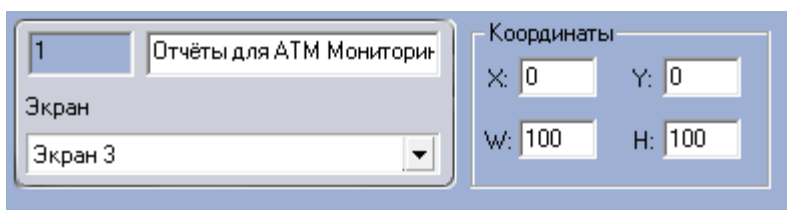


Рис. 34

При выборе в ПО «Интеллект» экрана «Экран 2», будет визуализирован объект «Поиск в архиве» (Рис. 35).

Поиск в архиве | Загрузки

Наименование объекта
<Объект не выбран>

Поиск

За период с: 14.03.2014 0:00:00
по: 14.03.2014 15:29:17

☒ По титрам:
☐ По видеофрагментам всех камер
☐ По видеофрагментам камеры:

Тайм-аут на прием данных (мин.): 3

Поиск Отмена

Запрос

Видео Кадры

Настройки

ID	Камера	Дата и время	Текст

Рис. 35

При выборе в ПО «Интеллект» экрана «Экран 3», будет визуализирован объект «Отчёты для АТМ Мониторинга» (Рис. 36).



Рис. 36